

## ใบแทรกแก้ไขรายงานประจำปีการประเมินคุณภาพ ปีการศึกษา 2557

### สำนักส่งเสริมและการศึกษาต่อเนื่อง

- หน้า 3 ตารางที่ 3 **แก้ไขโดยเพิ่ม 3.** ฝ่ายฝึกอบรมและการศึกษาต่อเนื่อง

ตารางที่ 3 สังกัดและช่วงอายุของผู้ปฏิบัติงาน

สังกัด	จำนวน	ช่วงอายุ (คน)			
		20-30 ปี	31-40 ปี	41-50 ปี	51 ปี ขึ้นไป
1. สำนักงานเลขานุการ	11	3	4	1	3
2. ฝ่ายบริการวิชาการชุมชน	16	0	4	4	8
<b>3. ฝ่ายฝึกอบรมและการศึกษา ต่อเนื่อง</b>	4	1	1	1	1
4. ฝ่ายส่งเสริมและเผยแพร่	2	-	-	2	-
<b>รวมจำนวน (คน)</b>	<b>33</b>	<b>4</b>	<b>9</b>	<b>8</b>	<b>12</b>

- หน้า 25 ข้อ 2.1ก(4) บรรทัดที่ 4 **แก้ไขดังนี้ข้อความที่ขีดเส้นใต้**

สำนักส่งเสริมและการศึกษาต่อเนื่องมีระบบงานที่สำคัญ คือ ระบบการสร้างและพัฒนาผลิตภัณฑ์ด้านบริการ วิชาการ เช่น ระบบการขออนุมัติจัดโครงการ การจัดโครงการฝึกอบรม/สัมมนา ทั้งแบบให้เปล่าและแบบเก็บ ค่าลงทะเบียน ระบบงานสนับสนุนการดำเนินงานของผลิตภัณฑ์ เช่น ระบบฐานข้อมูลการบริหารจัดการโครงการ ระบบงานสนับสนุนด้านการเงินและพัสดุ ด้านบุคลากรและการบริหาร ด้านเทคโนโลยีสารสนเทศ ด้านการตลาดและการวิเคราะห์ลูกค้า ด้านการประกันคุณภาพและการบริหารความเสี่ยง เป็นต้น (รายละเอียดใน หมวดที่ 6 ตารางที่ 6.1-4)

**แก้ไขคำว่า ตารางที่ 6.1-4 เป็น แผนภาพที่ 6.1-2**

สำนักส่งเสริมและการศึกษาต่อเนื่องมีระบบงานที่สำคัญ คือ ระบบการสร้างและพัฒนาผลิตภัณฑ์ด้าน บริการ วิชาการ เช่น ระบบการขออนุมัติจัดโครงการ การจัดโครงการฝึกอบรม/สัมมนา ทั้งแบบให้เปล่าและแบบเก็บ ค่าลงทะเบียน ระบบงานสนับสนุนการดำเนินงานของผลิตภัณฑ์ เช่น ระบบฐานข้อมูลการบริหารจัดการโครงการ ระบบงานสนับสนุนด้าน การเงินและพัสดุ ด้านบุคลากรและการบริหาร ด้านเทคโนโลยีสารสนเทศ ด้านการตลาดและการวิเคราะห์ลูกค้า ด้านการประกันคุณภาพและการบริหารความเสี่ยง เป็นต้น (รายละเอียดใน หมวดที่ 6 แผนภาพที่ 6.1-2)

- หน้า 38 ข้อ 3.1ข(1) บรรทัดที่ 3 **เพิ่มคำว่า ร้อยละ**

### 3.1ข(1) ความพึงพอใจและความผูกพัน (Satisfaction and Engagement)

สำนักส่งเสริมและการศึกษาต่อเนื่องมีการประเมินความพึงพอใจ และความผูกพันของลูกค้า จากการเข้ารับ การอบรมในผลิตภัณฑ์ต่างๆ จากผลประเมินโครงการ ที่นำเสนอผ่านทางเว็บไซต์สำนักส่งเสริมและการศึกษาต่อเนื่อง พบว่า ในรอบปีที่ผ่านมา มีระดับ**ร้อยละ**ความพึงพอใจของลูกค้าที่รับบริการวิชาการในผลิตภัณฑ์แบบให้เปล่า (91.22) ผลิตภัณฑ์แบบเก็บค่าลงทะเบียน (86.41) กิจกรรมชุมชนเข้มแข็ง (93.00) สื่อวิทยุ (80.00) และสื่อออนไลน์ (80.00) สูงกว่าแผนที่กำหนดไว้ดังตารางในหมวด 7.....

➤ หน้า 51 ข้อ 4.1ค(1) ย่อหน้าที่ 2 บรรทัดที่ 2

สำนักส่งเสริมและการศึกษาต่อเนื่องมีแนวปฏิบัติที่ดี (Good Practice) ตามความเห็นชอบของคณะกรรมการผู้ตรวจประเมินคุณภาพภายใน ประจำปีการศึกษา 2556 ใน 3 เรื่อง ได้แก่ 1) ระบบการบริการ OEC-Way 2) กระบวนการ AAR-After Action Review และ 3) 3-2-1 ต้นไม้แห่งการเปลี่ยนแปลง....

แก้ไขคำว่า ระบบการบริการ เป็น ระบบการบริหาร

สำนักส่งเสริมและการศึกษาต่อเนื่องมีแนวปฏิบัติที่ดี (Good Practice) ตามความเห็นชอบของคณะกรรมการผู้ตรวจประเมินคุณภาพภายใน ประจำปีการศึกษา 2556 ใน 3 เรื่อง ได้แก่ 1) ระบบการบริหาร OEC-Way 2) กระบวนการ AAR-After Action Review และ 3) 3-2-1 ต้นไม้แห่งการเปลี่ยนแปลง....

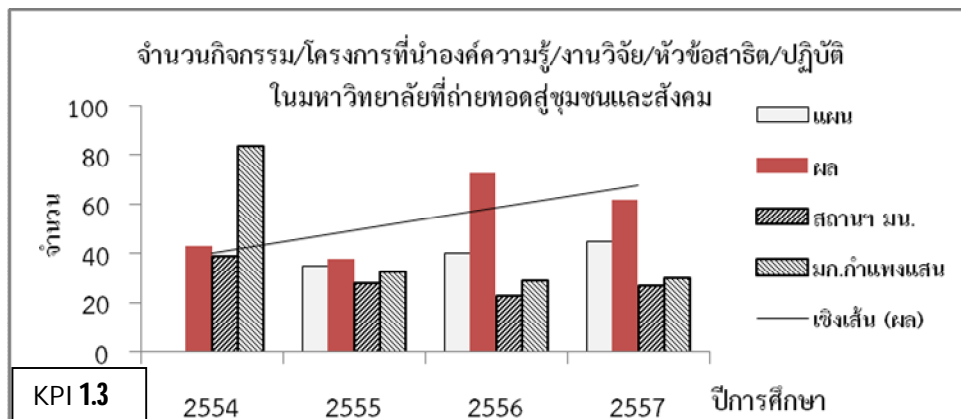
➤ หน้า 88 แผนภาพที่ 7.1-5

แก้ KPI ประกอบกราฟ จาก

KPI 1.13

เป็น

KPI 1.3



แผนภาพที่ 7.1-5 ผลลัพธ์ด้านผลิตภัณฑ์ 1 และ ผลิตภัณฑ์ 2 รวมกัน

➤ หน้า 93 ข้อ 7.3ก(4) บรรทัดที่ 4

7.3ก(4) การพัฒนาบุคลากร (Workforce Development)

...ที่ทำให้บุคลากรเข้าร่วมได้อย่างทั่วถึง เป็นส่วนหนึ่งในการเสริมสร้างทัศนคติและความสามารถใน თან ของบุคลากร

แก้ไขคำว่า თან เป็น ทำงาน

...ที่ทำให้บุคลากรเข้าร่วมได้อย่างทั่วถึง เป็นส่วนหนึ่งในการเสริมสร้างทัศนคติและความสามารถใน ทำงาน ของบุคลากร

➤ หน้า 94 ข้อ 7.4ก(4) บรรทัดที่ 1

ผู้บริหารสำนักส่งเสริมและการศึกษาต่อเนื่องใช้ หลักธรรมาภิบาล ในการบริหารจัดการ...

แก้ไขคำว่า หลักธรรมาภิบาล เป็น หลักธรรมาภิบาล

ผู้บริหารสำนักส่งเสริมและการศึกษาต่อเนื่องใช้ หลักธรรมาภิบาล ในการบริหารจัดการ...