

สำนักส่งเสริมและบริการวิชาการ  
**ยุทธศาสตร์**  
2565 – 2568



# ยุทธศาสตร์สำนักส่งเสริมและบริการวิชาการ

พ.ศ. 2565 – 2568

## ภาระและหน้าที่

สำนักส่งเสริมและบริการวิชาการเป็นส่วนงานภายในมหาวิทยาลัยสงขลานครินทร์ ประเภทส่วนงานอำนวยการและสนับสนุนภารกิจของวิทยาเขตปัตตานี มีภาระหน้าที่ในการสร้างงานบริการวิชาการและถ่ายทอดความรู้ เทคโนโลยีที่หลากหลายรูปแบบเพื่อเชื่อมโยงมหาวิทยาลัยกับชุมชน สร้างเสริมการเรียนรู้ตลอดชีวิตและยกระดับชุมชนเข้มแข็ง หรือภารกิจอื่นตามที่มหาวิทยาลัยมอบหมาย โดยการประสานสร้างความร่วมมือกับคณะวิชา เครือข่ายภายในและภายนอกมหาวิทยาลัย เพื่อนำองค์ความรู้ เทคโนโลยี นวัตกรรม ความเชี่ยวชาญ ของบุคลากร ไปดำเนินการบริการวิชาการในรูปแบบที่หลากหลายตามความต้องการของชุมชน สังคมและกลุ่มเป้าหมาย

## สถานการณ์ และบริบทของหน่วยงาน

สำนักส่งเสริมและบริการวิชาการมี ทรัพยากร ทรัพย์สิน ทุนดำเนินการประกอบด้วย

### 1 ทรัพยากรด้านบุคคล

#### ลักษณะโดยรวมของบุคลากร (Workforce Profile)

ข้อมูลบุคลากรของสำนักส่งเสริมฯ จำแนกตามอายุคน อายุงาน และระดับการศึกษา ดังตารางที่ OP1-2 จำนวนบุคลากร จำแนกตามประเภทบุคลากร

#### ตารางที่ OP1-2 ประเภทของบุคลากรสำนักส่งเสริมฯ จำแนกตามอายุงานและระดับการศึกษา

ประเภท	จำนวน (คน)	อายุ (คน)				อายุงาน (คน)			ระดับการศึกษา		
		20-30 ปี	31-40 ปี	41-50 ปี	51 ปี ขึ้นไป	<5ปี	5-10ปี	>10ปี	ต่ำกว่า ป.ตรี	ป.ตรี	สูงกว่า ป.ตรี
พนักงานมหาวิทยาลัย (เปลี่ยนสถานภาพ)	3	-	-	-	3	-	-	3	-	-	3
พนักงานมหาวิทยาลัย	14	1	6	2	1	5	1	8	-	13	1
พนักงานเงินรายได้	3	-	1	-	2	-	-	3	2	1	-
ลูกจ้างประจำ	3	-	-	-	3	-	-	3	2	1	-
พนักงานจ้างเหมา	2			1	1	2		0	2		
รวม	25	1	7	3	10	7	1	17	6	15	4

ที่มา ข้อมูลบุคลากร มิถุนายน 2566

## 2. ทุนด้านทรัพย์สิน ประกอบด้วยพื้นที่อาคารสถานที่และทรัพย์สินต่าง ๆ

### 1. สำนักงานบริหารอาคาร 3 มหาวิทยาลัยสงขลานครินทร์ วิทยาเขตปัตตานี

เป็นอาคารคอนกรีต 2 ชั้น ขนาดพื้นที่ใช้สอย 800 ตารางเมตร ประกอบด้วยห้องผู้บริหาร สำนักงาน ฝ่าย งาน ห้องประชุม ห้องอบรมทางไกล ห้องอัตรายการวิทยุ อาคารอเนกประสงค์ และอาคารจอดรถยนต์

### 2. สถานีบริการวิชาการชุมชนปัตตานี อำเภอเมือง จังหวัดปัตตานี

มีพื้นที่ดิน ประมาณ 13 ไร่ อาคารสำนักงาน อาคารฝึกอบรม ชั้นครึ่ง มีพื้นที่ใช้สอย 668 ตารางเมตร ประกอบด้วย ห้องประชุม ห้องปฏิบัติการนวดแพทย์แผนไทย อาคารอเนกประสงค์ โรงอบแสงอาทิตย์ ห้องน้ำ สวนปาล์ม น้ำมัน สวนสมุนไพร ศูนย์เรียนรู้เกษตรชุมชน ลานจอดรถ

### 3. สถานีบริการวิชาการชุมชนเทพา อำเภเทพา จังหวัดสงขลา

พื้นที่ดิน ประมาณ 3.5 ไร่ ติดชายหาดทะเล และติดถนนหลวงสาย 41 ประกอบด้วย อาคารสำนักงาน อาคารฝึกอบรม ชั้นครึ่ง มีพื้นที่ใช้สอย 46 ตารางเมตร ประกอบด้วย ห้องประชุม อาคารอเนกประสงค์ ห้องน้ำ ศูนย์เรียนรู้ชุมชน การอนุรักษ์ทรัพยากรและสิ่งแวดล้อม และการส่งเสริมศิลปวัฒนธรรมท้องถิ่น ลานจอดรถ

### 4. สถานีบริการวิชาการชุมชนจะนะ อำเภจะนะ จังหวัดสงขลา

มีพื้นที่ดิน ประมาณ 19 ไร่ติดถนนหลวงสาย 41 ประกอบด้วย อาคารสำนักงาน อาคารฝึกอบรม มีพื้นที่ใช้สอย 820 ตารางเมตร ประกอบด้วย ห้องประชุม ห้องปฏิบัติการอุตสาหกรรมอาหารและวัสดุอุปกรณ์เครื่องมือแปรรูป อาคารห้องพักเรือนหญิง อาคารเรือนนอนชาย อาคารบ้านพักบุคลากร อาคารร้านสาธิตธุรกิจบริการอาหาร อาคารเก็บเครื่องมือ อุปกรณ์ โรงอบแสงอาทิตย์ ศูนย์เรียนรู้เกษตรชุมชน ห้องน้ำ ลานจอดรถ

เครื่องพิมพ์เอกสารขาวดำ/สี 19 เครื่อง  
เครื่องอัดสำเนา/เครื่องเรียงเอกสาร  
อุปกรณ์ควบคุมกักน้ำและประจุระบบโทร  
อุปกรณ์ถ่ายทำวีดิโอและบันทึกเสียง  
อุปกรณ์ปฏิบัติการแปรรูปผลิตภัณฑ์อาหาร  
โทรศัพท์/โทรสาร/โทรศัพท์เคลื่อนที่ 9 เครื่อง  
เครื่อง Projector 4 ตัว  
ระบบ MIS Center  
รถยนต์ 5 คัน  
คอมพิวเตอร์ห้องประชุม/วิทยา 40 เครื่อง

เทคโนโลยี/เครื่องมือ/อุปกรณ์อำนวยความสะดวก

#### อาคารสถานที่



สำนักงานบริหารงานกลาง

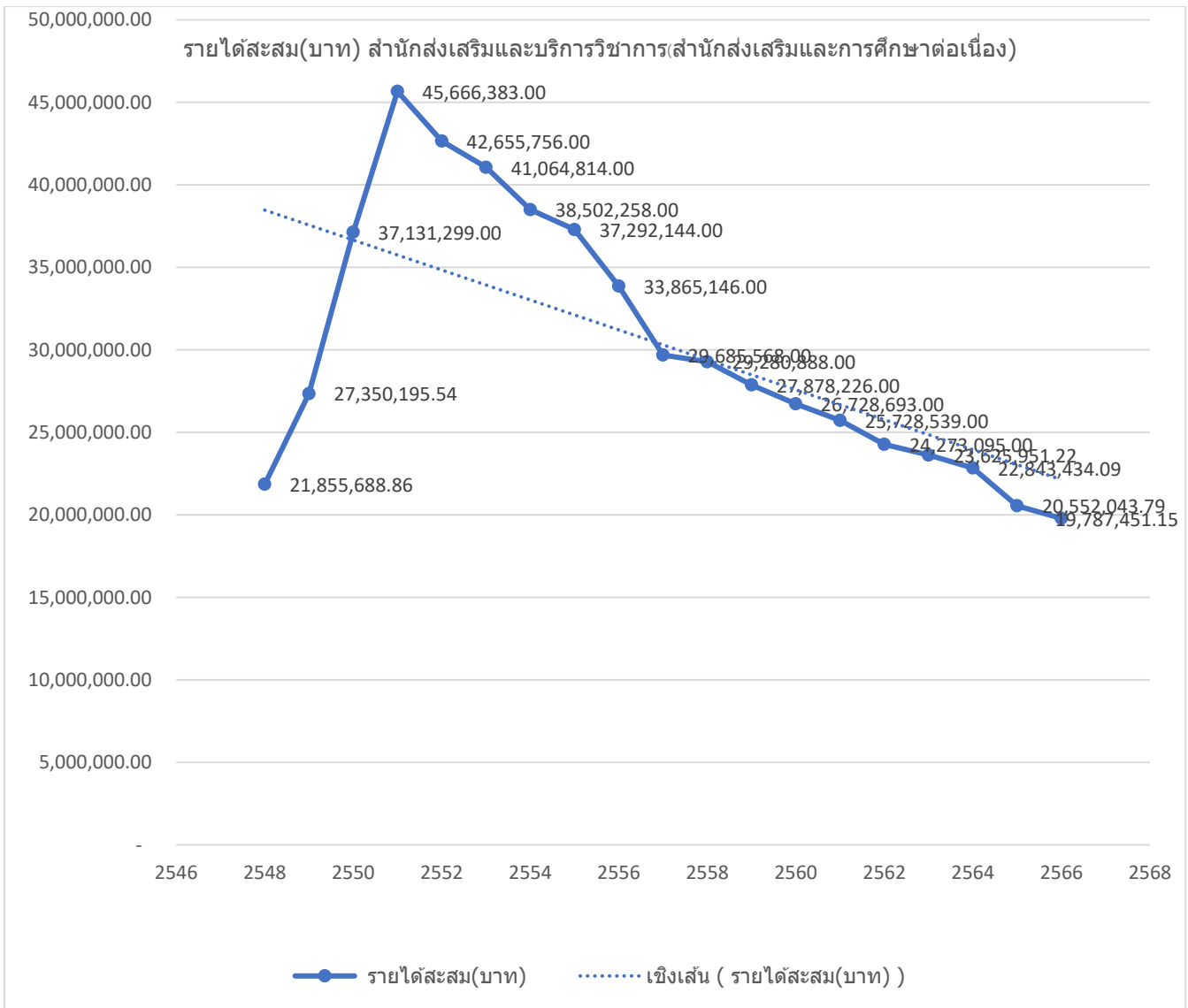
สถานีบริการวิชาการชุมชนปาดานิ

สถานีบริการวิชาการชุมชนเทพา

สถานีบริการวิชาการชุมชนจะนะ

### 3.สถานการณ์ทางการเงิน

ในอดีตสำนักส่งเสริมและบริการวิชาการ (สำนักส่งเสริมและการศึกษาต่อเนื่อง) มีผลประกอบการทำให้มีรายได้สะสม 45,666,383.00 บาท แต่ในระยะต่อมามีผลดำเนินงานจำเป็นต้องนำเงินรายได้สะสมมาใช้ในการบริหารงานทำให้รายได้สะสมโดยจะมีแนวโน้มที่ลดลงอย่างต่อเนื่องซึ่งรายได้สะสม ณ วันที่ 22 มิถุนายน 2566 จำนวน 19,787,451.15 บาท (ภาพที่ 1)



ภาพที่ 1 รายได้สะสมของสำนักส่งเสริมและบริการวิชาการในช่วงระหว่าง ปี 2548-2566

### นโยบายและทิศทาง การขับเคลื่อนภารกิจ

ในการบริหาร สำนักส่งเสริมและบริการวิชาการโดยยึดตามแนว พระราชบัญญัติ มหาวิทยาลัยสงขลานครินทร์ 2559 21 มิถุนายน 2559 ใน หมวดทั่วไป มาตรา 7 ให้มหาวิทยาลัยเป็นสถานศึกษาทางวิชาการและวิชาชีพชั้นสูงฯโดยมีภารกิจด้านการเรียนการสอน การวิจัย การบริการวิชาการทางวิชาการแก่สังคม และการทำนุบำรุงศิลปและวัฒนธรรม โดยดำเนินการตาม มาตรา 8 เพื่อให้บรรลุมาตรา 7 ต้องคำนึงถึง ข้อ(7) ความรับผิดชอบของสังคมในพื้นที่ ข้อ (8) ความเชื่อมโยงกับชุมชน หน่วยงานภาครัฐ ภาคเอกชน และนานาชาติ และ ข้อ (9) การนำองค์ความรู้ เทคโนโลยี มาพัฒนาประเทศให้มีความเจริญก้าวหน้า และตอบเป้าหมายตามแนวการพัฒนาที่ยั่งยืน (Sustainable Development Goals-SDGs)ของสหประชาชาติ 17 ประเด็น เพื่อให้บรรลุเป้าหมายการพัฒนาอย่างยั่งยืน ยึดตามหลักปรัชญาเศรษฐกิจพอเพียง โดยอาศัยหลักภูมิปัญญาและความซื่อสัตย์สุจริตตลอดจนหลักการเดินทางสายกลาง ความสมเหตุสมผลและความรอบคอบตามแนวคิดของพระบาทสมเด็จพระเจ้าอยู่หัวภูมิพลอดุลยเดช และมีแผนการพัฒนามหาวิทยาลัยสงขลานครินทร์ระยะ 20 ปี (พ.ศ. 2560 – 2579) ไว้ 4 ยุทธศาสตร์ ประกอบด้วย ยุทธศาสตร์ที่ 1 : ยุทธศาสตร์การสร้างกลไกการทำงานเชิงรุกยุทธศาสตร์ที่ 2 : ยุทธศาสตร์ความเป็น

ผู้นำทางวิชาการ ยุทธศาสตร์ที่ 3 : ยุทธศาสตร์ความเป็นนานาชาติและยุทธศาสตร์ที่ 4 ยุทธศาสตร์การพัฒนาระบบบริหารจัดการ โดยเฉพาะใน ยุทธศาสตร์ที่ 2 : ยุทธศาสตร์ความเป็นผู้นำทางวิชาการ โดยเฉพาะมหาวิทยาลัยสงขลานครินทร์ วิทยาเขตปัตตานี มีการมุ่งพัฒนาศาสตร์ตามมิติของพื้นที่ภาคใต้ตอนล่าง ธุรกิจชายแดน ความมั่นคงทางด้านอาหารในภูมิภาค วิทยาศาสตร์และเทคโนโลยีอาหารฮาลาล วิทยาศาสตร์และเทคโนโลยีการเกษตร ทรัพยากรประมง การเพาะเลี้ยงสัตว์น้ำ ยางพารา ครูเพื่อความเป็นเลิศของผู้เรียน ระบบสุขภาพเพื่อสุขภาพในสังคมพหุวัฒนธรรม การจัดการความขัดแย้งและความหลากหลายทางวัฒนธรรม การปกครองท้องถิ่น การสื่อสารสันติภาพ ตลอดจนกระตุ้นเศรษฐกิจชุมชนและชุมชนฐานราก โดยเน้นการสร้างเครือข่ายระบบการผลิตและการแปรรูปเบื้องต้นในระดับชุมชน เพื่อป้อนเข้าสู่ระบบการผลิตจะสามารถนำไปสู่การสร้างอาชีพ การสร้างรายได้ ความเป็นอยู่ที่ดีขึ้น และ เน้นบทบาทการมีส่วนร่วมแก้ปัญหาจังหวัดชายแดนภาคใต้ในมิติต่างๆ ดังนั้นเพื่อตอบสนองตามที่กล่าวมา สำนักส่งเสริมและบริการวิชาการ จึงมีส่วนในการขับเคลื่อนภารกิจประเด็นต่าง ๆ ให้สามารถบรรลุเป้าหมาย ด้านต่าง ๆ

1. ดำเนินตามภารกิจให้สอดคล้องพันธกิจมหาวิทยาลัยในการบริการวิชาการ แก้ปัญหาและพัฒนาสังคมด้วยงานวิชาการในลักษณะบูรณาการศาสตร์ ที่ชุมชนมีส่วนร่วมในการกำหนดโจทย์/ปัญหา เพื่อนำไปสู่การแก้ปัญหาชุมชนอย่างแท้จริง สร้างความเข้มแข็งและยั่งยืนให้กับชุมชน ตามแนวปรัชญาเศรษฐกิจพอเพียง โดยยึดหลักหลักการเดินทางสายกลาง ความสมเหตุสมผล และความรอบคอบตามแนวคิดของพระบาทสมเด็จพระเจ้าอยู่หัวภูมิพลอดุลยเดชในการ เข้าใจ เข้าถึง และพัฒนาเกิดความร่วมมือแบบยั่งยืน

2. พัฒนาเป็นองค์กรในด้านบริการวิชาการ ที่มีคุณภาพ ตรงกับความต้องการของชุมชนและสังคมอย่างแท้จริง

3. สนับสนุนการถ่ายทอดองค์ความรู้ งานวิจัย และเทคโนโลยีนวัตกรรมจากคณะ/หน่วยงานภายในมหาวิทยาลัยสู่ชุมชนและสังคมพหุวัฒนธรรมเพื่อการพัฒนาที่ยั่งยืน ที่เหมาะสมเข้าถึงต่อกลุ่มเป้าหมาย

4. ส่งเสริมและพัฒนาศักยภาพในการเผยแพร่ความรู้ และการบริการวิชาการรูปแบบต่างๆ อย่างมีคุณภาพที่ตอบสนองความต้องการชุมชนและสังคมที่จะนำไปสู่สังคมที่พร้อมการเรียนรู้ตลอดชีวิต

5. พัฒนาระบบบริหารการจัดการ ส่งเสริมสนับสนุนพัฒนาศักยภาพบุคลากรเพื่อยกระดับความสามารถของบุคลากรในหน่วยงาน

6. สนับสนุนพัฒนาระบบสารสนเทศให้มีประสิทธิภาพและบริหารจัดการข้อมูลด้านต่างๆ รองรับบริการวิชาการ

7. สร้างเครือข่าย พัฒนาระบบและกลไกภาคีการพัฒนาทุกภาคส่วนอย่างเป็นรูปธรรมภายใต้ทรัพยากรที่จำกัด ระหว่างมหาวิทยาลัยกับหน่วยงานองค์กรท้องถิ่น หรือมูลนิธิ และเสาะหาโจทย์วิจัยจากชุมชน บริการวิชาการในการหนุนเสริมความเข้มแข็งของชุมชน นำความเชื่อมโยงมหาวิทยาลัยกับชุมชน ผู้รับบริการ เกิดการพัฒนาที่มีความยั่งยืน

8. จัดโครงสร้างและระบบสนับสนุนให้เอื้อและจูงใจให้บุคลากรของมหาวิทยาลัยร่วมสร้างผลงานเพื่อรับใช้สังคม มาใช้ในการเลื่อนตำแหน่งระดับสูงขึ้น

9. นำแนวทางระบบประกันคุณภาพมาปรับปรุงบริหารงานให้เกิดประสิทธิภาพสูงสุดระบบบริหารการจัดการที่มีประสิทธิภาพ คล่องตัว องค์กรที่มีสมรรถนะสูง

**ยุทธศาสตร์ในการขับเคลื่อนทิศทางและแนวทางการดำเนินงานของส่วนงานและวัตถุประสงค์เชิงกลยุทธ์ (Strategic Objective: SO) สำนักส่งเสริมและบริการวิชาการ**

**พ.ศ. 2565 – 2568**

**ยุทธศาสตร์ ที่ 1 การฝึกอบรมและส่งเสริมการเรียนรู้ตลอดชีวิต (Training and Life Long Learning Extension)**

1. พัฒนาสำนักส่งเสริมและบริการวิชาการในการเป็นหน่วยงานกลางด้านบริการวิชาการของมหาวิทยาลัย(วิทยาเขตปัตตานี) (Academic Service Center) เพื่อนำองค์ความรู้ วิชาการ ผลงานวิจัยจากคณะวิชาหน่วยงานภายในมหาวิทยาลัยไปถ่ายทอดสู่ชุมชนและกลุ่มเป้าหมาย

2. พัฒนารูปแบบการบริการวิชาการให้มีความหลากหลายช่องทาง (Academic Service System) ของสำนักส่งเสริมฯ เพื่อให้เข้าถึงชุมชนกลุ่มเป้าหมายทั่วทุกพื้นที่ ในรูปแบบ O2O (Online to offline หรือ Offline to online) ทั้งผ่านสื่อและเทคโนโลยีสารสนเทศ (online) และเข้าถึงกลุ่มเป้าหมาย(In house)

3. สนับสนุนและพัฒนาศักยภาพด้านทักษะการส่งเสริมและให้บริการวิชาการกับคณาจารย์ บุคลากร องค์กร และหน่วยงานรับบริการต่างๆ

4. จัดงาน Open House และทำการประชาสัมพันธ์เชิงรุกเพื่อนำเสนอศักยภาพในการให้บริการวิชาการกับหน่วยงานภาครัฐผ่านจังหวัด/ผู้ว่าฯ ท้องถิ่น หน่วยงานภาคเอกชน ผ่านหอการค้า เป็นต้น

5. พัฒนารูปแบบการบริการวิชาการให้มีความหลากหลายช่องทาง (Academic Service System) เช่น ผ่านสื่อและเทคโนโลยีสารสนเทศ ของสำนักส่งเสริมและให้บริการวิชาการเพื่อให้เข้าถึงชุมชนกลุ่มเป้าหมายทั่วทุกพื้นที่

**วัตถุประสงค์เชิงกลยุทธ์ 1 SO1 การนำองค์ความรู้ ผลงานวิจัย นวัตกรรม และความเชี่ยวชาญไปบริการวิชาการให้เกิดประโยชน์ในทางสังคมและก่อให้เกิดรายได้ ในเชิงพาณิชย์**

KR1 จำนวนหลักสูตรบริการวิชาการที่ก่อให้เกิดรายได้

KR2 รูปแบบการบริการวิชาการที่หลากหลาย

KR 3 จำนวนกลุ่มลูกค้าใหม่ที่เพิ่มขึ้น/จำนวนลูกค้าเก่ามาใช้ซ้ำ

**ยุทธศาสตร์ ที่ 2 ส่งเสริมชุมชนท้องถิ่นจัดการตนเอง (Extension of self- management in local community)**

1. บริการวิชาการในการหนุนเสริมความเข้มแข็งของชุมชน ท้องถิ่น (Sustainable Community Development) นำความเชื่อมโยงมหาวิทยาลัยกับชุมชนที่สอดคล้องความต้องการ โดยชุมชนเข้ามามีส่วนร่วมในกระบวนการจัดทำโครงการบริการวิชาการและโจทย์จากชุมชน ในการบริการวิชาการในการหนุนเสริมความเข้มแข็งของชุมชน นำความเชื่อมโยงมหาวิทยาลัยกับชุมชน ผู้รับบริการ เกิดการพัฒนาที่มีความยั่งยืน

2. พัฒนาคุณภาพการให้บริการและปรับภาพลักษณ์องค์กรให้เป็นที่รู้จักและประทับใจในความเป็นสงขลานครินทร์ตามปณิธานพระบิดาจัดตั้งหน่วยบริการตามปณิธานพระบิดาเพื่อสนับสนุนชุมชนท้องถิ่น ผู้ประกอบการทางสังคม ตลอดจนกิจกรรมที่เป็นสาธารณะประโยชน์ในพื้นที่ภาคใต้

3. การเป็นหน่วยสนับสนุนและขับเคลื่อนการพัฒนาคุณภาพชีวิตเพื่อแก้ปัญหาจากสถานการณ์ในจังหวัดชายแดนใต้ร่วมกับหน่วยงานในพื้นที่ คอบต. อบต. ท้องถิ่น จังหวัด หรือ ภาคเอกชน

4. สนับสนุนและส่งเสริมการสร้างสรรค์และพัฒนาผลงานวิจัยรับใช้สังคมเพื่อเข้าสู่ตำแหน่งวิชาการของคณาจารย์ ประสานยุทธศาสตร์การพัฒนาด้านขีดความสามารถและการผลิตงานวิจัยเพื่อรับใช้สังคมและให้บริการชุมชนและสังคมตามความต้องการของภาคใต้และประเทศ

5. โครงการ 1 ตำบล 1 มหาวิทยาลัย โครงการขับเคลื่อนเศรษฐกิจและสังคมฐานรากหลังโควิดด้วยเศรษฐกิจ BCG (U2T for BCG) และผู้ประกอบการ SME พัฒนาการตลาด online

**วัตถุประสงค์เชิงกลยุทธ์ 2 SO 2 การขับเคลื่อนพันธกิจชุมชนชายแดนใต้**

KR 1 : ชุมชนนำร่องตัวอย่าง 3 ชุมชนสร้างอาชีพ สร้างรายได้เพิ่มขึ้นร้อยละ 10ภายใน 6 เดือน

KR 2 : การสร้างเครือข่ายความร่วมมือส่งเสริมอาชีพภายในและภายนอก จำนวน 3 เครือข่าย

KR 3 : การนำองค์ความรู้/นวัตกรรมและเทคโนโลยี จากมหาวิทยาลัยไปสู่ชุมชน อย่างน้อย 4 สาขาวิชา

**ยุทธศาสตร์ ที่ 3 การพัฒนากล้องบริการวิชาการ (Academic Service Network)**

1. สร้างความร่วมมือ คณะฯหน่วยงานภายใน เชื่อมโยง จัดทำฐานข้อมูล รวบรวม องค์ความรู้ ผลงานวิชาการ บุคลากร นักวิชาการ วิทยากร ภายในมหาวิทยาลัย (Knowledge Database System) เพื่อการสนับสนุนด้านการบริการวิชาการให้มีความหลากหลายสาขา

2. พัฒนาฐานข้อมูล รวบรวม องค์ความรู้ ผลงานวิชาการ และนักวิชาการ วิทยากรภายในมหาวิทยาลัย (Knowledge Database System) เพื่อการสนับสนุนด้านการบริการวิชาการให้มีความหลากหลายสาขาสร้างเครือข่ายความร่วมมือจากหน่วยงานภายในมหาวิทยาลัย

3. พัฒนาสำนักส่งเสริมและบริการวิชาการเพื่อให้เป็นหน่วยงานกลางด้านบริการวิชาการของมหาวิทยาลัย (Academic Service Center) เพื่อนำองค์ความรู้ วิชาการ ผลงานวิจัยจากคณะวิชาหน่วยงานภายในมหาวิทยาลัยโดยเฉพาะวิทยาเขต ปัตตานี

#### วัตถุประสงค์เชิงกลยุทธ์ 3 SO 3 ฐานข้อมูลบริการวิชาการ

KR 1. ฐานข้อมูลการบริการวิชาการครอบคลุมทุกสาขาวิชา

K R2 ฐานข้อมูลกลุ่มลูกค้าทุกช่วงวัย

#### ยุทธศาสตร์ ที่ 4 การพัฒนาสู่องค์กรอัจฉริยะ (Smart organization)

1. สร้างขวัญ แรงจูงใจ ความมั่นใจ มั่นคงต่อองค์กร ของบุคลากร สำนักส่งเสริมและบริการวิชาการเพื่อการขับเคลื่อนการดำเนินงานให้เกิดประสิทธิภาพสูงสุด

2. พัฒนาและยกระดับองค์กรให้เป็นหน่วยประสานงานและอำนวยความสะดวกให้เกิดการพัฒนาและจัดทำหลักสูตรฝึกอบรมและส่งเสริมเผยแพร่ความรู้ตามศักยภาพด้านกำลังคน การวิจัยและการให้บริการวิชาการโดยเฉพาะจังหวัดภาคใต้

3. วิเคราะห์ศักยภาพด้านกำลังคน การวิจัย และการให้บริการวิชาการ เสาะหาโจทย์ความต้องการชุมชน องค์กร กลุ่มเป้าหมาย เพื่อจัดทำแผนการให้บริการวิชาการ ทั้งในรูปแบบการฝึกอบรม การวิจัย และการเป็นที่ปรึกษาให้กับ ชุมชน องค์กร หรือส่วนงานต่างๆ ทั้งภายในและภายนอกมหาวิทยาลัย

4. พัฒนาและยกระดับองค์กรให้เป็นหน่วยประสานงานและอำนวยความสะดวกให้เกิดการพัฒนาและจัดทำหลักสูตรฝึกอบรมและส่งเสริมเผยแพร่ความรู้ตามศักยภาพด้านกำลังคน การวิจัยและการให้บริการวิชาการจากหน่วยงานในวิทยาเขต ปัตตานี

5. สนับสนุนการวิจัยและพัฒนาเพื่อส่งเสริมและถ่ายทอดเทคโนโลยี นวัตกรรม และความรู้ให้กับคณาจารย์ องค์กร และหน่วยงานรับบริการต่างๆ

6. พัฒนารูปแบบการบริการวิชาการให้มีความหลากหลายช่องทาง (Academic Service System) เช่น ผ่านสื่อและเทคโนโลยีสารสนเทศ (ด้าน IT) ของสำนักส่งเสริมและบริการวิชาการเพื่อให้เข้าถึงชุมชนกลุ่มเป้าหมายทั่วทุกพื้นที่

7. จัดตั้งศูนย์ให้คำปรึกษาครบวงจร (One Stop Service) สำหรับผู้รับบริการผ่านช่องทางออฟฟิศและแอปพลิเคชันออนไลน์

#### วัตถุประสงค์เชิงกลยุทธ์4 SO 4 สร้างแพลตฟอร์มการให้บริการวิชาการที่หลากหลาย

KR 1 : มีระบบการเพิ่มประสิทธิภาพในการบริหารงานด้วยดิจิทัล อย่างน้อย 3 ระบบ

KR 2 : มีระบบรองรับการช่องบริการวิชาการผ่านเว็บไซต์ และแอปพลิเคชันออนไลน์ (One Stop Service)

KR 3 : การพัฒนาแพลตฟอร์มการบริการตลาดนัดออนไลน์มีจำนวนผลิตภัณฑ์เข้าร่วม 35 ผลิตภัณฑ์ต่อ3 เดือน

#### ยุทธศาสตร์ ที่ 5 เครือข่ายความร่วมมือและแหล่งทุน(ไม้เสียบไก่) (Hub of Academic Extension and Service)

1. สร้างความร่วมมือเครือข่ายความร่วมมือจากหน่วยงานภายในและภายนอกมหาวิทยาลัย พัฒนาให้เป็นศูนย์กลางความรู้ในการบริการวิชาการเพื่อยกระดับคุณภาพชีวิตของชุมชน/สังคม

2. พัฒนาให้เป็นศูนย์กลางความรู้ในการบริการวิชาการเพื่อยกระดับคุณภาพชีวิตของชุมชน/สังคม โดยมีเครือข่ายความร่วมมือหน่วยงานบริการวิชาการ (Academic Service Networks) กับ สถาบันต่างๆ

3.เสาะแสวงหาแหล่งทุนสนับสนุน และความร่วมมือพัฒนาระบบการให้บริการวิชาการแบบจัดเก็บรายได้ที่สนองต่อบริบทมหาวิทยาลัยนอกระบบ สร้างความร่วมมือ องค์กรเอกชน องค์กรปกครองส่วนท้องถิ่น ศูนย์อำนวยการบริหารจังหวัดชายแดนภาคใต้ (ศอบต.)

4.สร้างความร่วมมือการขับเคลื่อนศูนย์เทคโนโลยีเกษตรและนวัตกรรม (Agritech and Innovation Center : AIC) กลุ่มวิสาหกิจชุมชน เกษตรและสหกรณ์จังหวัด ในจังหวัดชายแดนใต้

5.สร้างความร่วมมือระหว่างมหาวิทยาลัยกับหน่วยงานองค์กรภายนอก เช่น องค์กรปกครองส่วนท้องถิ่น ท้องที่ หรือมูลนิธิ องค์กรที่ขับเคลื่อนในการพัฒนาสังคมทั้งภาครัฐและเอกชน

6.สร้างความร่วมมือแบบยั่งยืนระหว่างมหาวิทยาลัยกับหน่วยงานองค์กรภายนอก เช่น องค์กรท้องถิ่น หรือมูลนิธิ องค์กรที่ขับเคลื่อนในการพัฒนาสังคม ทั้งภาครัฐและเอกชนที่เกี่ยวข้องการพัฒนาความยั่งยืน

7.จัดทำยุทธศาสตร์และแผนงาน โครงการ เพื่อเสนอแหล่งงบประมาณทุกแหล่ง ได้แก่ งบประมาณแผ่นดิน งบประมาณเงินรายได้ งบประมาณจังหวัด งบประมาณกลุ่มจังหวัด งบประมาณหน่วยงานที่ประกาศให้ทุน และงบประมาณเฉพาะกิจ

8.สร้างความร่วมมือกับหน่วยงานต่างประเทศ เช่น กาชาดสากล (ICRC) พัฒนางค์กรสู่ประชาคมเศรษฐกิจอาเซียน และความเป็นสากล (ASEAN Economic Community : AEC)

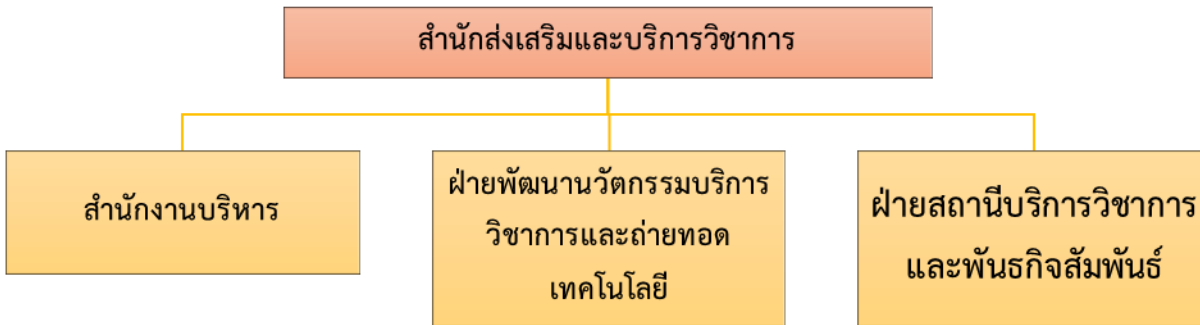
#### **วัตถุประสงค์เชิงกลยุทธ์5 SO5 เครือข่ายความร่วมมือทางวิชาการ**

- KR1 จำนวนเครือข่ายร่วมมือการบริการวิชาการภายในมหาวิทยาลัย
- KR2 จำนวนเครือข่ายร่วมมือการบริการวิชาการภายนอกมหาวิทยาลัย
- KR 3 จำนวนแหล่งทุนที่สนับสนุนขับเคลื่อนในการบริการวิชาการ



# โครงสร้างส่วนงานและการบริหารองค์กร

## โครงสร้างภายในส่วนงาน สำนักส่งเสริมและบริการวิชาการ มหาวิทยาลัยสงขลานครินทร์ วิทยาเขตปัตตานี



**หมายเหตุ** โครงสร้างภายในส่วนงาน ตามประกาศมหาวิทยาลัยสงขลานครินทร์ เรื่อง การแบ่งหน่วยงานภายในส่วนงานของมหาวิทยาลัยสงขลานครินทร์ พ.ศ. 2563 ประกาศ ณ วันที่ 18 มิถุนายน 2563 และ ประกาศมหาวิทยาลัยสงขลานครินทร์ เรื่อง การแบ่งหน่วยงานภายในส่วนงาน ประเภทนโยบายและบริหาร ประเภทวิชาการ และประเภทอำนาจการและสนับสนุนภารกิจ มหาวิทยาลัยสงขลานครินทร์ พ.ศ. 2563 ประกาศ ณ วันที่ 26 พฤศจิกายน 2563

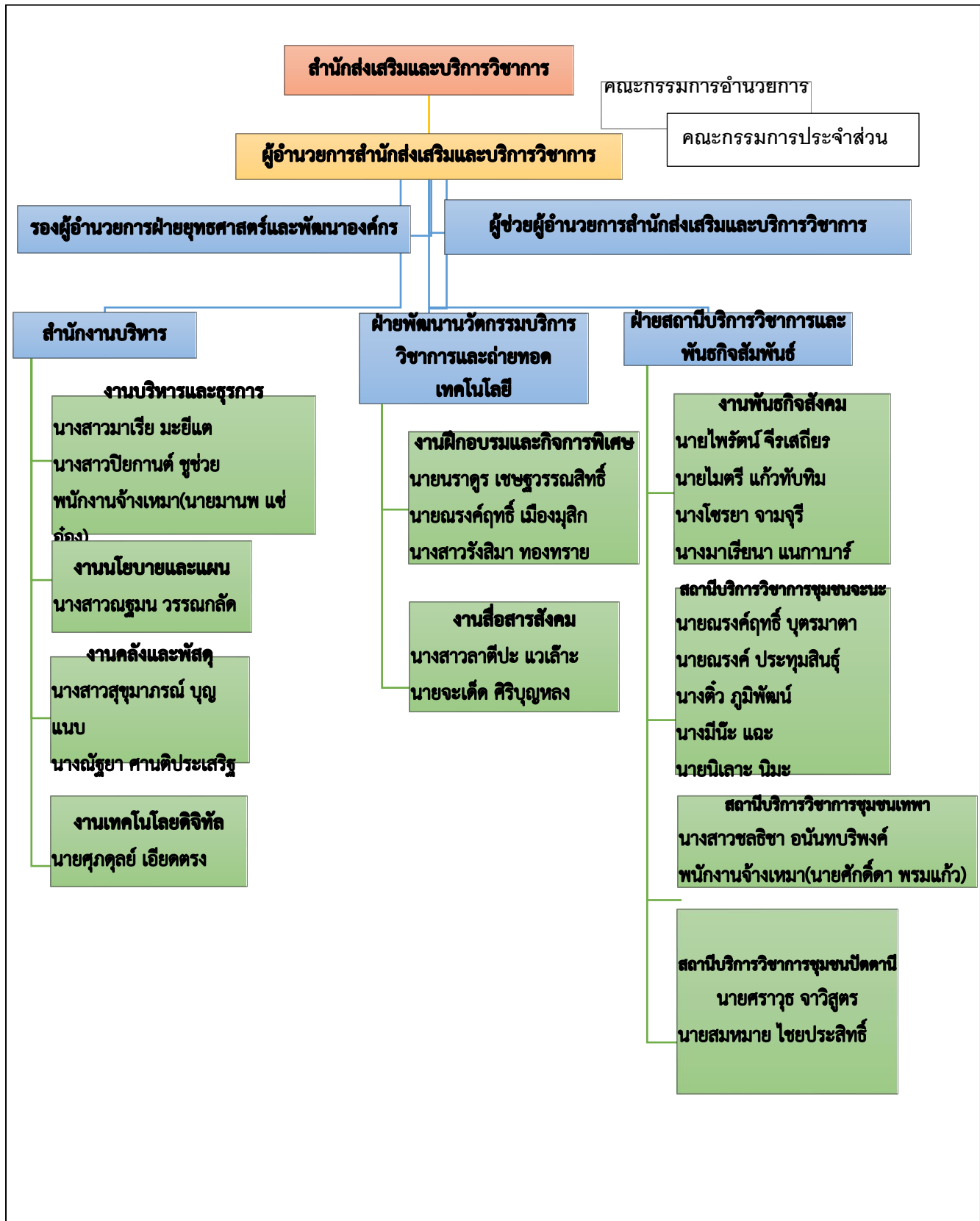
โครงสร้างองค์กร(Organization chart) สำนักส่งเสริมและบริการวิชาการ มหาวิทยาลัยสงขลานครินทร์ วิทยาเขตปัตตานี

แผนภูมิโครงสร้างองค์กร (Organization chart)  
สำนักส่งเสริมและบริการวิชาการ มหาวิทยาลัยสงขลานครินทร์ วิทยาเขตปัตตานี



หมายเหตุ ปรับปรุงโครงสร้างใหม่(ในส่วนโครงสร้างย่อ ณ ระดับ3) ตามคางามเห็นชอบกรรมการส่วนงานสำนักฯ 21 มิถุนายน 2566

โครงสร้างการบริหารภายในและการการจัดอัตรากำลังตามโครงสร้างการบริหารภายใน สำนักส่งเสริมและบริการวิชาการ มหาวิทยาลัยสงขลานครินทร์ วิทยาเขตปัตตานี



## ภารกิจสำนักส่งเสริมและบริการวิชาการ

การขับเคลื่อนงานสำนักส่งเสริมและบริการวิชาการ มีการจัดระบบบริหารตามแนวระบบประกันคุณภาพ(TQA) โดยแบ่งโครงสร้างการบริหารงานภายในแบ่งออกเป็น 3 ฝ่าย ที่มีการกิจและหน้าที่รับผิดชอบต่าง ๆ ดังนี้

### (1) สำนักงานบริหาร

รับผิดชอบเป็นศูนย์ประสานงานกลางบริหารจัดการงานทั่วไปของสำนักส่งเสริมและบริการวิชาการ เพื่อให้งานต่าง ๆ ดำเนินการไปด้วยดีและมีประสิทธิภาพ ประกอบด้วย

**งานบริหารงานและธุรการ** รับผิดชอบงานด้านธุรการ สารบรรณ ทรัพยากรบุคคล ยานยนต์

**งานคลังและพัสดุ** ภารกิจด้านการเงิน การบัญชี และการพัสดุ ทั้งงบประมาณแผ่นดิน เงินรายได้ รวมถึงเงินสนับสนุนจากหน่วยงานภายนอก เพื่อสนับสนุนบุคลากรและการปฏิบัติงานของหน่วยงานให้เป็นไปอย่างถูกต้องและมีประสิทธิภาพ เป็นหน่วยประสานงานศูนย์บริการการศึกษาภาคใต้ 2 ของมหาวิทยาลัยสุโขทัยธรรมมาธิราช

**งานนโยบายและแผน** รับผิดชอบด้านการจัดทำแผน ค่าของงบประมาณแผ่นดินและงบประมาณเงินรายได้ จัดทำแผนปฏิบัติการ รวบรวมข้อมูลแหล่งงบประมาณและทุนวิจัย จัดทำรายงานแผนและผลการปฏิบัติงาน การควบคุมภายใน และบริหารความเสี่ยง

**งานเทคโนโลยีดิจิทัล** งานเทคโนโลยีดิจิทัล สารสนเทศและพัฒนาระบบเว็บไซต์หน่วยงาน งานบริหารและการบริการวิชาการผ่านสื่อและเทคโนโลยีสารสนเทศ การสื่อสาร ให้คำปรึกษาครบวงจร (One Stop Service) สำหรับผู้รับบริการผ่านช่องทางออฟฟิศและแอปพลิเคชันออนไลน์

### (2) ฝ่ายสถานีบริการวิชาการและพันธกิจสัมพันธ์

#### 2.1 งานพันธกิจสังคม มีภารกิจหลักในการดำเนินงาน

ขับเคลื่อนบริการวิชาการ ในการการนำองค์ความรู้/นวัตกรรมและเทคโนโลยี จากมหาวิทยาลัยไปสู่ชุมชนเพื่อการส่งเสริมชุมชนท้องถิ่นจัดการตนเอง ยกกระดับชุมชนเข้มแข็ง โดยการสร้างเครือข่ายความร่วมมือและแหล่งทุนในการจัดทำโครงการ/กิจกรรม ด้าน งานบริการวิชาการ ที่มีงบประมาณหนุนเสริมในการขับเคลื่อนการบริการวิชาการการสร้างเครือข่ายความร่วมมือส่งเสริมอาชีพภายในและภายนอก ในรูปแบบเชิงพื้นที่ (Area based) และ เชิงประเด็น (Issue based) การจัดทำสื่อ หรือ งานที่ปรึกษา (โครงการว่าจ้าง) ที่ก่อให้เกิดรายได้และหนุนเสริมพันธกิจสังคมโดยรับผิดชอบภารกิจหลักสนับสนุนวิทยาเขตปัตตานีเพื่อให้งานต่าง ๆ ดำเนินการได้อย่างมีประสิทธิภาพ บรรลุวัตถุประสงค์และเป้าหมาย ดังนี้

1. รับผิดชอบด้านการพัฒนาหลักสูตร โครงการ/กิจกรรมในลักษณะการบริการวิชาการแบบให้เปล่าในการพัฒนาคุณภาพชีวิตประชาชนแบบองค์รวมบนพื้นฐานงานชุมชนและสังคม เข้มแข็ง และยั่งยืนตามหลักปรัชญาเศรษฐกิจพอเพียงในพื้นที่พหุวัฒนธรรมเพื่อการพัฒนาที่ยั่งยืน
2. ประสานและสร้างเครือข่ายความร่วมมือเพื่อนำโจทย์ปัญหาจากชุมชนมาแก้ปัญหาผ่านการบูรณาการโดยใช้องค์ความรู้ งานวิจัย เทคโนโลยีและนวัตกรรมจากหน่วยงานทั้งภายในและภายนอกมหาวิทยาลัยเพื่อการพัฒนาชุมชนและสังคมให้เข้มแข็ง และยั่งยืนตามหลักปรัชญาเศรษฐกิจพอเพียง
3. เป็นฝ่ายงานกลางที่ช่วยเสริมสร้างความสัมพันธ์และความเข้าใจอันดีระหว่างมหาวิทยาลัยกับภาครัฐ ประชาชน ประชาสังคมองค์กรปกครองส่วนท้องถิ่น เอกชน และหน่วยงานอื่นๆ และร่วมส่งเสริมการอนุรักษ์ภูมิปัญญาและวิถีวัฒนธรรมท้องถิ่นในพื้นที่พหุวัฒนธรรมเพื่อการพัฒนาที่ยั่งยืน

#### 2.2 สถานีบริการวิชาการชุมชนจะนะ อ.จะนะ จ.สงขลา มีภารกิจหลักในการดำเนินงาน

1.บริหารทรัพย์สินและกิจการสถานีบริการชุมชน ในรูปแบบการบริหารทรัพย์สินเพื่อสร้างรายได้ บริหารทรัพย์สิน และกิจการสถานีบริการชุมชน การบริหารอาคารสำนักงาน และบริการลูกค้าให้บริการสถานที่พัก และห้องประชุม สำหรับผู้เข้าอบรมและจัดกิจกรรมกลุ่มของหน่วยงานภายในและภายนอกมหาวิทยาลัย ร้านค้าสาธิตสาธิตทดลองตลาดสินค้าออนไลน์ (Platform Marketplace online ) โครงการร้านค้าสาธิตดำเนินการหนุนเสริม โครงการบริการวิชาการ ดังนี้

2. ขับเคลื่อนการบริการวิชาการ พัฒนาหลักสูตรฝึกอบรมด้านอาหารและโภชนาการตามความต้องการของกลุ่มลูกค้า ทั้งแบบให้เปล่าและก่อให้เกิดรายได้ในพื้นที่ภาคใต้ ประสานงานและสร้างเครือข่ายเพื่อบูรณาการนำองค์ความรู้ งานวิจัย เทคโนโลยีและนวัตกรรมจากหน่วยงานภายในมหาวิทยาลัยสู่ชุมชนและสังคม เพื่อการพัฒนาศักยภาพชุมชนและสังคมให้เข้มแข็ง ขึ้น

3 ศูนย์เรียนรู้ และจัดแหล่งเรียนรู้ทางด้านอาหารและโภชนาการ การจัดการบริการผลิตภัณฑ์อาหาร ให้เป็นไปตาม มาตรฐานด้านอาหารและโภชนาการ เสริมสร้างความสัมพันธ์และความร่วมมือกับภาคส่วนต่างๆ ในการพัฒนาชุมชน ยกย่องระดับ คุณภาพชีวิตตลอดจนการสร้างชุมชนเข้มแข็งตามแนวหลักปรัชญาเศรษฐกิจพอเพียงและการพึ่งพาตนเองในชุมชน ให้บริการ วิทยากรและจัดคลินิกให้คำปรึกษา เพื่อเสริมสร้างกลุ่มอาชีพต่างๆ ในพื้นที่ และหนุนเสริมอาชีพชุมชนในรูปแบบต่าง ๆ

### 2.3 สถานีบริการวิชาการชุมชนเทพา

มีภารกิจหลักในการดำเนินงาน

1.บริหารทรัพย์สินและกิจการสถานีบริการชุมชน ในรูปแบบการบริหารทรัพย์สินเพื่อสร้างรายได้ การบริหารอาคาร สำนักงาน การวางแผนพัสดุและครุภัณฑ์ และบริการลูกค้าให้บริการสถานที่พัก ห้องประชุมและค่ายพักแรม สำหรับผู้เข้า อบรมและจัดกิจกรรมกลุ่มของหน่วยงานภายในและภายนอกมหาวิทยาลัย ร้านค้าสาธิต ตลาดสินค้าออนไลน์ (Platform Marketplace online ) และดำเนินการหนุนเสริม โครงการบริการวิชาการของสำนักฯ

2. ขับเคลื่อนการบริการวิชาการ ประสานงานและสร้างเครือข่ายที่มหาวิทยาลัยเพื่อบูรณาการนำองค์ความรู้ งานวิจัย และเทคโนโลยีจากหน่วยงานภายในมหาวิทยาลัยสู่ชุมชนและสังคม เช่นการพัฒนาคุณภาพชีวิตของชุมชนและสังคม ส่งเสริม กลุ่มอาชีพในชุมชน การเสริมสร้างความเข้มแข็งของชุมชน

3 ศูนย์เรียนรู้ ด้านการอนุรักษ์ทรัพยากรธรรมชาติสิ่งแวดล้อมและศิลปวัฒนธรรมประเพณีในท้องถิ่นส่งเสริมและ อนุรักษ์ศิลปวัฒนธรรมประเพณีในท้องถิ่นเพื่อเสริมสร้างกลุ่มเครือข่ายชุมชนด้านการอนุรักษ์ ทรัพยากรธรรมชาติสิ่งแวดล้อมและ ศิลปวัฒนธรรมประเพณีในท้องถิ่น จัดระบบคลินิกให้คำปรึกษาด้านต่างๆ เพื่อเสริมสร้างกลุ่มอาชีพ/กลุ่มเครือข่ายต่างๆ

### 3) สถานีบริการวิชาการชุมชนปัตตานี มีภารกิจหลักในการดำเนินงาน

มีภารกิจหลักในการดำเนินงาน

1.บริหารทรัพย์สินในรูปแบบการบริหารทรัพย์สินเพื่อสร้างรายได้ การบริหารและกิจการสถานีบริการชุมชน บริการ ลูกค้าให้บริการสถานที่พัก ห้องประชุม ประชุมสัมมนา และค่ายพักแรม สำหรับผู้เข้าอบรมและจัดกิจกรรมกลุ่มของหน่วยงาน ภายในและภายนอกมหาวิทยาลัย อาคารสำนักงาน (อาคาร 3 สำนักงานส่งเสริมและบริการวิชาการ) ห้องอัดเสียงวิทยุ( Radio) ห้องอบรมทางไกล (Training Online) งานสื่อวิทยุ และสื่อออนไลน์ การวางแผนพัสดุและครุภัณฑ์ และบริการลูกค้า ร้านค้าสาธิต ตลาดสินค้าออนไลน์ (Platform Marketplace online และดำเนินการหนุนเสริม โครงการบริการวิชาการของ สำนักฯ

2. ขับเคลื่อนการบริการวิชาการ พัฒนาหลักสูตรฝึกอบรม จัดอบรม และบริการวิชาการ ในด้านต่างๆ ตามความ ต้องการของชุมชน โดยการนำองค์ความรู้จากงานวิจัย เทคโนโลยี และนวัตกรรมจากมหาวิทยาลัยสงขลานครินทร์สู่ชุมชน โดยให้ ความสำคัญในเรื่องการเกษตรการใช้สมุนไพรและภูมิปัญญาท้องถิ่นในการพัฒนาคุณภาพชีวิต และการเสริมสร้างความเข้มแข็ง ของชุมชนประสานความร่วมมือกับองค์กรเครือข่ายต่าง ๆ ถ่ายทอดองค์ความรู้ งานวิจัย และเทคโนโลยีเพื่อพัฒนาคุณภาพชีวิต ประชาชนในจังหวัดชายแดนใต้

3 ศูนย์เรียนรู้ ตามหลักปรัชญาเศรษฐกิจพอเพียง การแพทย์แผนไทย พิพิธภัณฑสถานสมุนไพร การทำผลิตภัณฑ์จากวัสดุที่ มีในท้องถิ่นเพื่อสร้างอาชีพและด้านการจัดการกลุ่มอาชีพทั้งภายในและภายนอกมหาวิทยาลัย จัดระบบคลินิกให้คำปรึกษาด้าน ต่างๆ เพื่อเสริมสร้างกลุ่มอาชีพ/กลุ่มเครือข่ายต่างๆท้องถิ่น/ท้องถิ่น

### (3) ฝ่ายพัฒนานวัตกรรมบริการวิชาการและถ่ายทอดเทคโนโลยี

งานฝึกอบรมและกิจการพิเศษ มีภารกิจหลักในการดำเนินงาน

**ขับเคลื่อนการบริการวิชาการ** หน้าที่ในการนำองค์ความรู้ และนวัตกรรมและเทคโนโลยี จากภายในและภายนอกมหาวิทยาลัยไปจัดโครงการ การฝึกอบรมและส่งเสริมการเรียนรู้ตลอดชีวิต โดย ดำเนินการจัดกิจกรรม/โครงการอบรม พัฒนาหลักสูตร ด้านอาชีพ พัฒนาบุคลากรภาครัฐ เอกชน ที่ก่อให้เกิดรายได้ การจัดทำหลักสูตร In-house Training , Non-Degree Up-skill Re-skill โครงการที่ปรึกษา (โครงการว่าจ้าง,) โครงการกิจการพิเศษ เช่น การจัด การจัดโครงการ กิจการพิเศษ(event) อื่น ๆ ที่ สอดคล้องตามต้องการของผู้รับบริการ ตามแนวระบบประกันคุณภาพ(TQA) โดย จัดทำฐานข้อมูลเพื่อวิเคราะห์ตลาดและความต้องการของลูกค้าและผู้รับบริการ การพัฒนาหลักสูตร โครงการ/กิจกรรม ในลักษณะการบริการ วิชาการในกลุ่มพัฒนาองค์กรและทรัพยากรมนุษย์และกลุ่มพัฒนานวัตกรรมและถ่ายทอดเทคโนโลยีแบบที่ก่อให้เกิดรายได้ โดยใช้เงินจากรายรับจากโครงการ ค่าธรรมเนียมการบริการวิชาการตามระเบียบของมหาวิทยาลัยว่าด้วยการบริการวิชาการ และ/หรือ ตามเงื่อนไขข้อตกลงเพื่อขับเคลื่อนตามนโยบายการพัฒนาของมหาวิทยาลัยและประเทศ ให้บริการว่าจ้างการสำรวจ การทำวิจัย และจัดคลินิกให้คำปรึกษาในด้านต่างๆ แบบก่อให้เกิดรายได้ให้กับหน่วยงานรัฐ ภาคเอกชนและธุรกิจ เพื่อเสริมสร้างการพัฒนาตามแผนพัฒนากลุ่มจังหวัดและแผนพัฒนาภาคในพื้นที่ภาคใต้และ ให้บริการวิทยากรและจัดคลินิกให้คำปรึกษา และสร้างเครือข่ายทีมวิทยากรเพื่อบูรณาการนำองค์ความรู้จากงานวิจัย เทคโนโลยีและนวัตกรรมของมหาวิทยาลัยถ่ายทอดสู่ชุมชนและสังคม เพื่อสนับสนุนและพัฒนาศักยภาพในการพัฒนาเทคโนโลยีและนวัตกรรมเพื่อพัฒนาตามแผนพัฒนากลุ่มจังหวัด แผนพัฒนาภาคและนโยบายการพัฒนาประเทศ

### **งานสื่อสารสังคม** มีภารกิจหลักในการดำเนินงาน

งานขับเคลื่อนการบริการวิชาการ สื่อสารองค์การการออกแบบและสร้าง Platform ให้กับองค์กร ให้ง่ายต่อการเข้าถึงครอบคลุม ทุกกลุ่มเป้าหมาย เสาะหาความต้องการผู้รับบริการ มาขับเคลื่อนพัฒนาโครงการกิจกรรมบริการวิชาการที่ตอบโจทย์ตามความต้องการที่แท้จริง รวมไปถึงการสร้าง Content เพื่อการประชาสัมพันธ์องค์การตามภารกิจต่าง ๆ ที่บุคลากรในสำนักส่งเสริม ในรูปแบบสื่อที่หลากหลาย เช่น งานสื่อวิทยุ และสื่อออนไลน์ต่างๆ ตลอดจนการสื่อสารในการตลาด ออกแบบและพัฒนาสื่อการเรียนรู้ด้านสื่อสิ่งพิมพ์ สื่อวีดิทัศน์ สื่อดิจิทัล และสื่อออนไลน์ ถ่ายทำ ตัดต่อวิดีโอ ที่ก่อให้เกิดรายได้ รวบรวมและเผยแพร่ความรู้ทางวิชาการและจากงานวิจัยต่างๆของทั้งหน่วยงานภายในและภายนอกมหาวิทยาลัยออกสู่ชุมชนและสังคมในรูปแบบของสื่อวิทยุ สิ่งพิมพ์ วีดิทัศน์ สื่อออนไลน์ และอื่น ๆ อย่างมีคุณภาพที่ตอบสนองตามความต้องการของชุมชนและสังคมที่จะนำไปสู่สังคมที่พร้อมเรียนรู้ตลอดชีวิตในฐานะบริการของสำนักฯ ให้บริการวิทยากร ให้คำปรึกษาทางวิชาการแก่กลุ่มองค์กร ชุมชนและประชาสังคมด้านการสื่อสารเพื่อการพัฒนาชุมชนและสังคม และมีบทบาทในการเสริมสร้างภาพลักษณ์ให้กับองค์กร โดยใช้ช่องทางการสื่อสารในรูปแบบต่าง ๆ และเป็นฝ่ายงานกลางทำหน้าที่สื่อสารเพื่อเสริมสร้างความเข้าใจและความสัมพันธ์อันดีระหว่างบุคลากรภายในและนอกองค์กร