

(ร่าง)
ยุทธศาสตร์สำนักส่งเสริมและบริการวิชาการ
พ.ศ. 2568 – 2571

วิสัยทัศน์

“เป็นองค์กรบริการวิชาการมีมาตรฐานเป็นเลิศระดับชาติเพื่อพัฒนาชุมชนและสังคมสู่ความยั่งยืน ”

พันธกิจ

1. ผลิตงานบริการวิชาการและนวัตกรรมบริการบริการที่มีคุณภาพและหลากหลายรูปแบบเพื่อตอบสนองความต้องการชุมชนและสังคมสู่พัฒนาที่ยั่งยืน
2. บูรณาการนำองค์ความรู้ งานวิจัย และเทคโนโลยี จากมหาวิทยาลัยถ่ายทอดสู่ชุมชนและสังคมในการพัฒนาที่ยั่งยืน
3. สร้างและพัฒนาเครือข่ายบริการวิชาการหน่วยงานภายในมหาวิทยาลัย หน่วยงานภาครัฐ ภาคประชาสังคม และเอกชน พัฒนาชุมชนและสังคมสู่ความยั่งยืน เป็นแหล่งเรียนรู้ เข้าถึงและตอบสนองต่อความต้องการของชุมชนและสังคม

วัฒนธรรมองค์กร

“วัฒนธรรมขององค์กร ประโยชน์ของเพื่อนมนุษย์เป็นกิจที่หนึ่ง”

ค่านิยม

O - Openness	เปิดใจ จริงใจ รับฟังข้อคิดเห็นซึ่งกันและกัน
A - Attitude	ทัศนคติมีความคิดพรั่งพร้อม จิตใจบริการ
E - Engagement	เพื่อพันธกิจสังคม
S - Sustainable Development	สู่การพัฒนาที่ยั่งยืน

สมรรถนะหลัก

1. ความสามารถในการบริหารจัดการ กิจกรรม/โครงการ

- 1.1 องค์ความรู้เกี่ยวกับการบริหารจัดการด้านบริการวิชาการในหลากหลายมิติ มหาวิทยาลัยมีองค์ความรู้ที่หลากหลายและเหมาะสมกับบริบทเชิงพื้นที่
- 1.2 ประสานเครือข่ายทั้งภายในและภายนอกมหาวิทยาลัยเพื่อจัดกิจกรรม/โครงการ
- 1.3 มีระบบบริการสารสนเทศในการจัดกิจกรรม/โครงการต่างๆ ที่มีประสิทธิภาพ
- 1.4 สำนักมีสถานบริการชุมชนครอบคลุมในหลายพื้นที่เพื่อบริการวิชาการให้กับชุมชน

2. จิตบริการและความเชี่ยวชาญของบุคลากร

- 2.1 บุคลากรมีจิตบริการและเรียนรู้กระบวนการจากรุ่นสู่รุ่น
- 2.2 บุคลากรมีความพร้อมและเชี่ยวชาญด้านการจัดการด้านฝึกอบรมและการบริการวิชาการให้กับชุมชนและสังคม

ภาระและหน้าที่

สำนักส่งเสริมและบริการวิชาการเป็นส่วนงานภายในมหาวิทยาลัยสงขลานครินทร์ ประเภทส่วนงาน อำนวยการและสนับสนุนภารกิจของวิทยาเขตปัตตานี มีภาระหน้าที่ในการสร้างงานบริการวิชาการและถ่ายทอดความรู้ เทคโนโลยีที่หลากหลายรูปแบบเพื่อเชื่อมโยงมหาวิทยาลัยกับชุมชน สร้างเสริมการเรียนรู้ตลอดชีวิตและยกระดับชุมชนเข้มแข็ง หรือภารกิจอื่นตามที่มหาวิทยาลัยมอบหมาย โดยการประสานสร้างความร่วมมือกับ คณะวิชา เครือข่ายภายในและภายนอกมหาวิทยาลัย เพื่อนำองค์ความรู้ เทคโนโลยี นวัตกรรม ความเชี่ยวชาญของ บุคลากร ไปดำเนินการบริการวิชาการในรูปแบบที่หลากหลายตามความต้องการของกลุ่มเป้าหมาย ชุมชนและ สังคม

Pain point

ความต้องการของผู้รับบริการ/ผู้ว่าจ้าง ทางด้านการบริการวิชาการ มีความหลากหลายและเฉพาะทาง มากขึ้น ในขณะที่เดียวกันก็มีผู้ให้บริการวิชาการที่แข่งขันกันมากขึ้น

สถานการณ์ และบริบทของหน่วยงาน

สำนักส่งเสริมและบริการวิชาการ มีทรัพยากร ทรัพยากรสิน ทุนดำเนินการประกอบด้วย

1. ทรัพยากรด้านบุคคล

ลักษณะโดยรวมของบุคลากร (Workforce Profile)

ข้อมูลบุคลากรของสำนักส่งเสริมฯ จำแนกตามอายุคน อายุงาน และระดับการศึกษา ดังตารางที่ OP1-2 จำนวนบุคลากร จำแนกตามประเภทบุคลากร

ตารางที่ OP1-2 ประเภทของบุคลากรสำนักส่งเสริมฯ จำแนกตามอายุงานและระดับการศึกษา

ประเภท	จำนวน (คน)	อายุ (คน)				อายุงาน (คน)			ระดับการศึกษา(คน)		
		20-30 ปี	31-40 ปี	41-50 ปี	51 ปี ขึ้นไป	<5ปี	5-10ปี	>10ปี	ต่ำกว่า ป.ตรี	ป.ตรี	สูงกว่า ป.ตรี
พนักงานมหาวิทยาลัย (เปลี่ยนสถานภาพ)	2	-	-	-	2	-	-	2	-	-	2
พนักงานมหาวิทยาลัย	14	1	5	7	1	5	1	8	-	13	1
พนักงานเงินรายได้	1	-	-	-	1	-	-	1	-	1	-
ลูกจ้างประจำ	3	-	-	-	3	-	-	3	2	1	-
พนักงานจ้างเหมา	2	-	-	1	1	2	-	-	2	-	-
รวม	22	1	5	8	8	7	1	14	4	15	3

ที่มา : ข้อมูลบุคลากร พฤศจิกายน 2566

2. ทุนด้านทรัพย์สิน ประกอบด้วยพื้นที่อาคารสถานที่และทรัพย์สินต่าง ๆ

2.1 อาคารสำนักงานบริหาร (อาคาร 3) มหาวิทยาลัยสงขลานครินทร์ วิทยาเขตปัตตานี

เป็นอาคารคอนกรีต 2 ชั้น ขนาดพื้นที่ใช้สอย 800 ตารางเมตร ประกอบด้วยห้องผู้บริหาร สำนักงาน ฝ่าย งาน ห้องประชุม ห้องอบรมทางไกล ห้องอัตรายการวิทยุ อาคารอเนกประสงค์ และโรงจอดรถยนต์

2.2 สถานีบริการวิชาการชุมชนปัตตานี อำเภอเมือง จังหวัดปัตตานี

มีพื้นที่ดิน ประมาณ 13 ไร่ อาคารสำนักงาน อาคารฝึกอบรม ชั้นครึ่ง มีพื้นที่ใช้สอย 668 ตารางเมตร ประกอบด้วย ห้องประชุม ห้องปฏิบัติการนวดแพทย์แผนไทย อาคารอเนกประสงค์ โรงอบแสงอาทิตย์ ห้องน้ำ ลานจอดรถ สวนปาล์มน้ำมัน สวนสมุนไพร ศูนย์เรียนรู้เกษตรชุมชน

2.3 สถานีบริการวิชาการชุมชนเทพา อำเภอเทพา จังหวัดสงขลา

มีพื้นที่ดิน ประมาณ 3.5 ไร่ ติดชายหาดทะเล และติดถนนหลวงสาย 41 ประกอบด้วย อาคารสำนักงาน อาคารฝึกอบรมชั้นครึ่ง มีพื้นที่ใช้สอย 46 ตารางเมตร ประกอบด้วย ห้องประชุม อาคารอเนกประสงค์ ศูนย์เรียนรู้ชุมชนการอนุรักษ์ทรัพยากรและสิ่งแวดล้อมและการส่งเสริมศิลปวัฒนธรรมท้องถิ่น ห้องน้ำ ลานจอดรถ

2.4 สถานีบริการวิชาการชุมชนจะนะ อำเภอจะนะ จังหวัดสงขลา

มีพื้นที่ดิน ประมาณ 19 ไร่ ติดถนนหลวงสาย 41 ประกอบด้วย (1) อาคารสำนักงาน มีพื้นที่ใช้สอย 820 ตารางเมตร ประกอบด้วย ห้องสำนักงาน ห้องประชุม ห้องน้ำ ห้องปฏิบัติการอุตสาหกรรมอาหารและวัสดุอุปกรณ์ เครื่องมือแปรรูป ห้องพักผ่อน ลานจอดรถ (2) อาคารเรือนนอนชาย (3) อาคารบ้านพักบุคลากร (4) อาคารร้าน สาธิตธุรกิจบริการอาหาร (5) อาคารเก็บเครื่องมืออุปกรณ์ (6) โรงอบแสงอาทิตย์ (7) ศูนย์เรียนรู้เกษตรชุมชน

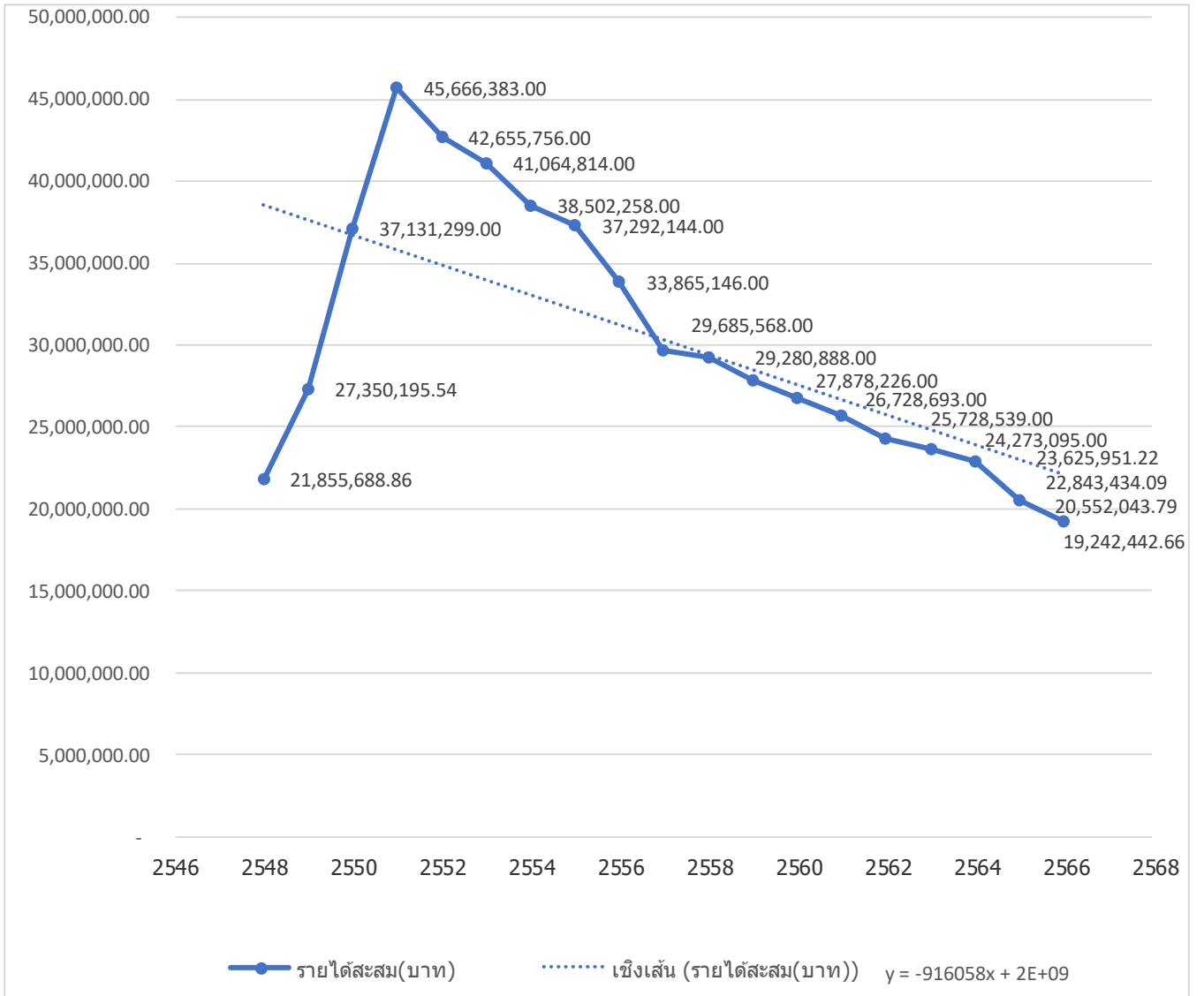


อาคารสถานที่



3. สถานการณ์ทางการเงิน

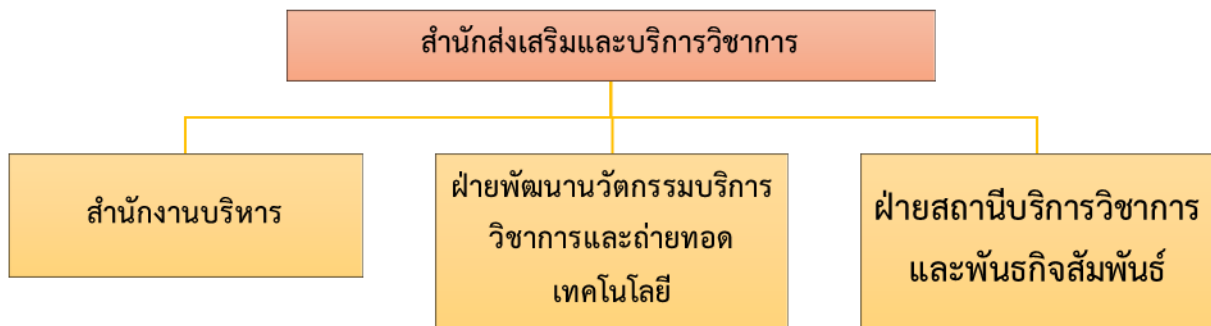
ในปี พ.ศ.2548 เป็นช่วงของการเกิดสถานการณ์ปัญหาความไม่สงบในจังหวัดชายแดนภาคใต้ ซึ่งขณะนั้น สำนักส่งเสริมและบริการวิชาการ (ชื่อเดิม : สำนักส่งเสริมและการศึกษาต่อเนื่อง) มีรายได้สะสม จำนวน 21,855,688.86 บาท ต่อมาสำนักส่งเสริมฯ ได้รับผลประโยชน์การเกินเป้าที่วางไว้ เพราะเป็นช่วงของการมีหน่วยงานที่ตั้งใหม่เกิดขึ้น คือ องค์กรปกครองส่วนท้องถิ่น และได้รับการว่างจ้างงานจากสำนักงาน กพ. รวมทั้ง สำนักส่งเสริมฯ ได้ปรับเปลี่ยนการดำเนินการโดยขยายไปให้บริการวิชาการแบบสัญญาจรนอกพื้นที่มากขึ้น และครอบคลุมเกือบทั่วทั้งประเทศ ส่งผลให้สำนักส่งเสริมฯ มีผลประโยชน์การในปี พ.ศ.2551 เพิ่มขึ้นและมีรายได้สะสม จำนวน 45,666,383.00 บาท แต่ในระยะต่อมาผลประโยชน์การไม่บรรลุตามแผนงานที่กำหนดไว้ เนื่องจากมีคู่แข่งที่มีภารกิจงานด้านบริการวิชาการเพิ่มมากขึ้น ทั้งภายในและภายนอก ส่งผลให้ผลประโยชน์การและผลการดำเนินงานน้อยลงกว่าปีที่ผ่านมาอย่างต่อเนื่อง ทำให้สถานการณ์ทางการเงินในปัจจุบันของสำนักส่งเสริมฯ มีรายได้สะสมคงเหลือ ณ วันที่ 21 พฤศจิกายน 2566 จำนวน 19,242,442.66 บาท (ภาพที่ 1)



ภาพที่ 1 รายได้สะสมของสำนักส่งเสริมและบริการวิชาการ (สำนักส่งเสริมและการศึกษาต่อเนื่อง) ช่วงระหว่าง ปี 2548-2566

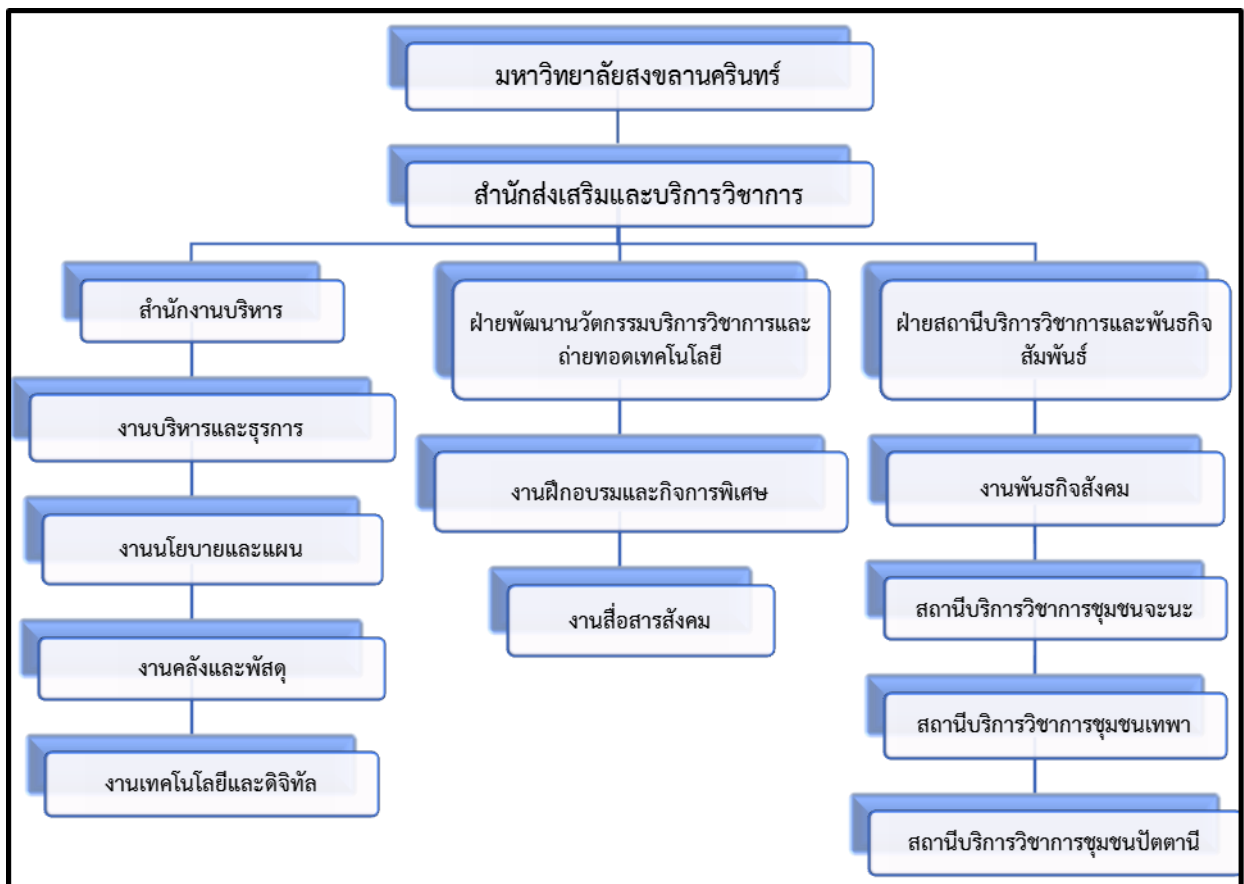
โครงสร้างส่วนงานและการบริหารองค์กร

โครงสร้างภายในส่วนงาน สำนักส่งเสริมและบริการวิชาการ มหาวิทยาลัยสงขลานครินทร์ วิทยาเขตปัตตานี



หมายเหตุ โครงสร้างภายในส่วนงาน ตามประกาศมหาวิทยาลัยสงขลานครินทร์ เรื่อง การแบ่งหน่วยงานภายใน ส่วนงานของมหาวิทยาลัยสงขลานครินทร์ พ.ศ. 2563 ประกาศ ณ วันที่ 18 มิถุนายน 2563 และ ประกาศ มหาวิทยาลัยสงขลานครินทร์ เรื่อง การแบ่งหน่วยงานภายในส่วนงาน ประเภทนโยบายและบริหาร ประเภท วิชาการ และประเภทอำนวยการและสนับสนุนภารกิจ มหาวิทยาลัยสงขลานครินทร์ พ.ศ. 2563 ประกาศ ณ วันที่ 26 พฤศจิกายน 2563

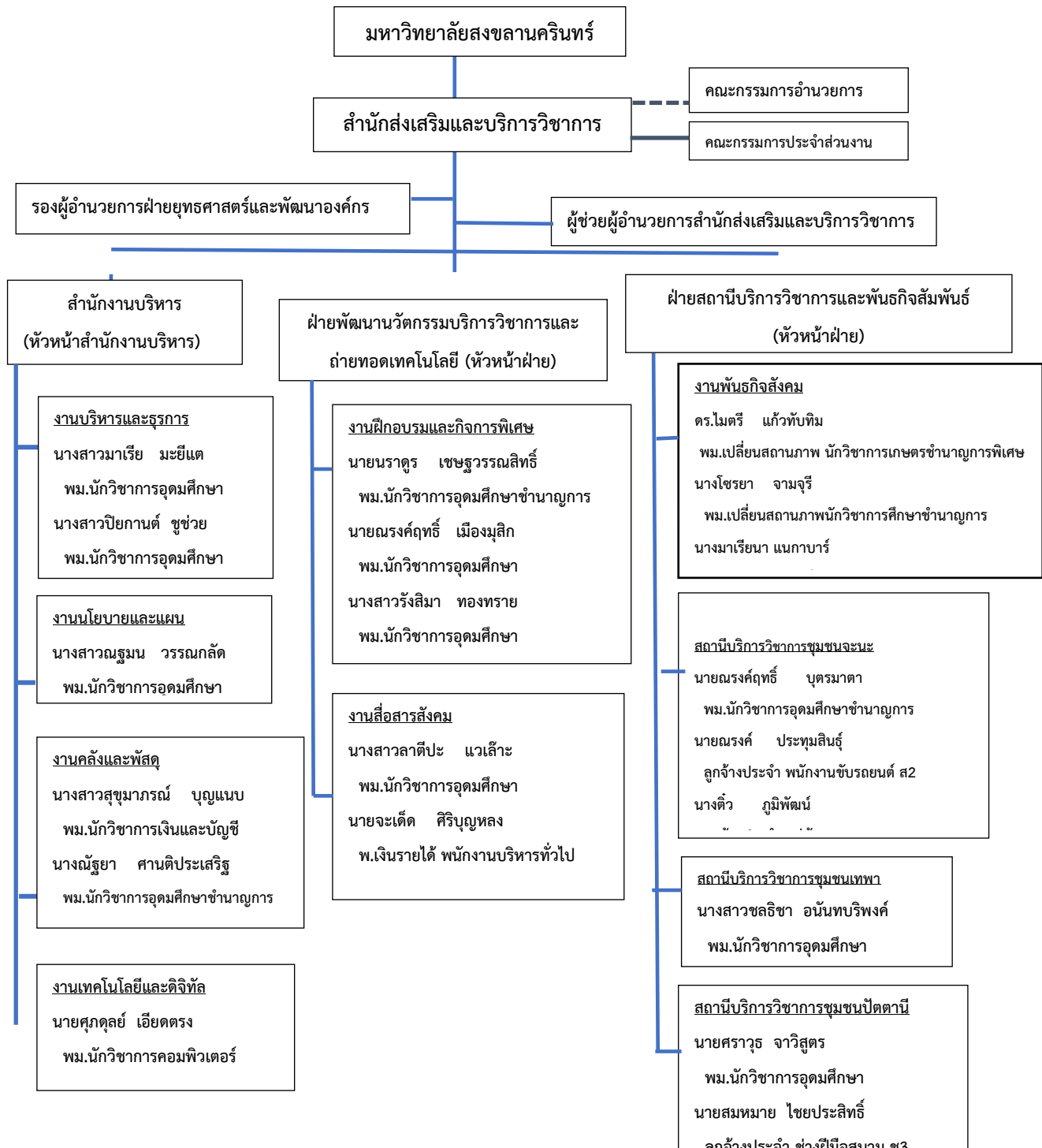
โครงสร้างองค์กร (Organization chart)
สำนักส่งเสริมและบริการวิชาการ มหาวิทยาลัยสงขลานครินทร์ วิทยาเขตปัตตานี



แผนภูมิโครงสร้างองค์กร (Organization chart)
สำนักส่งเสริมและบริการวิชาการ มหาวิทยาลัยสงขลานครินทร์ วิทยาเขตปัตตานี

หมายเหตุ ปรับปรุงโครงสร้างใหม่ (ในส่วนโครงสร้างย่อย ระดับ3) ตามความเห็นชอบ ประชุมคณะกรรมการ
ประจำส่วนงาน สำนักส่งเสริมฯ ครั้งที่ 28 (5/2566) วันที่ 24 พ.ค. 2566

โครงสร้างการบริหารภายในและการจัดอัตรากำลังตามโครงสร้างการบริหารภายใน
สำนักส่งเสริมและบริการวิชาการ มหาวิทยาลัยสงขลานครินทร์ วิทยาเขตปัตตานี



ภารกิจสำนักส่งเสริมและบริการวิชาการ

การขับเคลื่อนงานสำนักส่งเสริมและบริการวิชาการ มีการจัดระบบบริหารที่มีระบบประกันคุณภาพตามแนวทาง TQA โดยแบ่งโครงสร้างการบริหารงานภายในแบ่งออกเป็น 3 ฝ่าย ซึ่งมีภารกิจและหน้าที่รับผิดชอบต่าง ๆ ดังนี้

(1) สำนักงานบริหาร

มีภารกิจหลักในการดำเนินงานรับผิดชอบเป็นศูนย์ประสานงานกลางบริหารจัดการงานทั่วไปของสำนักส่งเสริมและบริการวิชาการ เพื่อให้งานต่าง ๆ ดำเนินการไปด้วยดีและมีประสิทธิภาพ ประกอบด้วย

1.1 งานบริหารและธุรการ

มีภารกิจหลักในการดำเนินงาน รับผิดชอบด้านงานบริหารทั่วไปและธุรการ งานสารบรรณ งานเลขานุการผู้บริหาร งานบริหารทรัพยากรบุคคล งานบริหารภาระงานและค่าตอบแทน งานพัฒนาบุคลากร งานยานยนต์ งานสวัสดิการและสิทธิประโยชน์ งานวิเทศสัมพันธ์ และงานสนับสนุนบริการวิชาการ

1.2 งานนโยบายและแผน

มีภารกิจหลักในการดำเนินงาน รับผิดชอบด้านงานแผนงานและอัตรากำลัง งานงบประมาณแผ่นดินและงบประมาณเงินรายได้ และแหล่งสนับสนุนงบประมาณภายนอก งานนโยบายและยุทธศาสตร์ ติดตามแผนงานระบบโครงสร้างองค์กร งานสนับสนุนบริการวิชาการ งานวิจัย งานบริหารความเสี่ยงและควบคุมภายใน

1.3 งานคลังและพัสดุ

มีภารกิจหลักในการดำเนินงาน รับผิดชอบด้านงานการเงิน การบัญชี และการพัสดุ ทั้งงบประมาณแผ่นดิน เงินรายได้ และเงินสนับสนุนจากหน่วยงานภายนอก รวมถึงงานสนับสนุนบริการวิชาการ เพื่อสนับสนุนบุคลากรและการปฏิบัติงานของหน่วยงานให้เป็นไปอย่างถูกต้องและมีประสิทธิภาพ เป็นหน่วยประสานงานศูนย์บริการการศึกษาภาคใต้ 2 ของมหาวิทยาลัยสุโขทัยธรรมมาธิราช

1.4 งานเทคโนโลยีและดิจิทัล

มีภารกิจหลักในการดำเนินงาน รับผิดชอบงานเทคโนโลยีและดิจิทัล สารสนเทศและพัฒนาระบบเว็บไซต์ หน่วยงาน งานบริหารและการบริการวิชาการผ่านสื่อและเทคโนโลยีสารสนเทศ การสื่อสาร ให้คำปรึกษาครบวงจร (One Stop Service) สำหรับผู้รับบริการผ่านช่องทางออฟฟิศและแอปพลิเคชันออนไลน์ และงานสนับสนุนบริการวิชาการ

(2) ฝ่ายพัฒนานวัตกรรมบริการวิชาการและถ่ายทอดเทคโนโลยี

2.1 งานฝึกอบรมและกิจการพิเศษ มีภารกิจหลักในการดำเนินงาน

2.1.1 งานขับเคลื่อนการบริการวิชาการ หน้าที่ในการนำองค์ความรู้ และนวัตกรรมและเทคโนโลยี จากภายในและภายนอกมหาวิทยาลัยไปจัดโครงการ การฝึกอบรมและส่งเสริมการเรียนรู้ตลอดชีวิตทุกช่วงวัย โดยดำเนินการจัดกิจกรรม/โครงการอบรมในด้านต่าง ๆ เช่น ด้านการพัฒนาบุคลากรทั้งภาครัฐและภาคเอกชน การจัดการอบรมโครงการในลักษณะ In-house Training , Non-Degree Up-skill Re-skill โครงการที่ปรึกษา (โครงการว่าจ้าง) โครงการกิจการพิเศษ เช่น การจัดโครงการอื่น ๆ ที่ก่อให้เกิดรายได้ และกิจการพิเศษ (event) อื่น ๆ ที่สอดคล้องตามต้องการของผู้รับบริการ

2.1.2 งานฐานข้อมูลผู้รับบริการ หน้าที่จัดทำฐานข้อมูลเพื่อวิเคราะห์ตลาดและความต้องการของลูกค้าและผู้รับบริการ เพื่อรวบรวมข้อมูลและนำไปวิเคราะห์สำหรับการออกแบบและพัฒนาหลักสูตรให้ตรงตามความต้องการของผู้รับบริการ

2.1.3 งานออกแบบและพัฒนาหลักสูตร โครงการ/กิจกรรม ในลักษณะการบริการวิชาการในกลุ่มพัฒนาองค์กรและทรัพยากรมนุษย์และกลุ่มพัฒนานวัตกรรมและถ่ายทอดเทคโนโลยีแบบที่ก่อให้เกิดรายได้

2.1.4 งานประกันคุณภาพ (TQA) และงาน Ranking ทำหน้าที่เป็นผู้ประสานงานระหว่างสำนักส่งเสริมและบริการวิชาการกับมหาวิทยาลัย และศูนย์บริหารจัดการคุณภาพองค์กร ประสานกับหน่วยงานภายนอก (คู่เทียบ) ประสานงานระหว่างหน่วยงานภายในสำนักส่งเสริมฯ เพื่อรวบรวมข้อมูลตามหมวดต่าง ๆ รวบรวมรายงานประเมินคุณภาพตามแนวทาง TQA ของสำนักส่งเสริมฯ จัดประชุมคณะกรรมการประกันคุณภาพของสำนักส่งเสริมฯ ดำเนินการจัดการรองรับการประเมินคุณภาพภายในพร้อมจัดทำรายงานผลการประเมินคุณภาพตามเกณฑ์ TQA

2.2 งานสื่อสารสังคม มีภารกิจหลักในการดำเนินงาน

งานขับเคลื่อนการบริการวิชาการ สื่อสารองค์กร การออกแบบ และสร้าง Platform ให้กับองค์กร ให้ง่ายต่อการเข้าถึงครอบคลุมทุกกลุ่มเป้าหมาย เสาะหาความต้องการผู้รับบริการเพื่อมาขับเคลื่อนพัฒนาโครงการกิจกรรมบริการวิชาการที่ตอบโจทย์ตามความต้องการที่แท้จริง รวมไปถึงการสร้าง Content เพื่อการประชาสัมพันธ์องค์กรตามภารกิจต่าง ๆ ของสำนักส่งเสริมฯ ในรูปแบบสื่อที่หลากหลาย เช่น งานสื่อวิทยุ และสื่อออนไลน์ต่าง ๆ ตลอดจนการสื่อสารการตลาด ออกแบบและพัฒนาสื่อการเรียนรู้ด้านสื่อสิ่งพิมพ์ สื่อวีดิทัศน์ สื่อดิจิทัล และสื่อออนไลน์ ถ่ายทำ ตัดต่อวิดีโอ ที่ก่อให้เกิดรายได้ รวบรวมและเผยแพร่ความรู้ทางวิชาการและจากงานวิจัยต่าง ๆ ของทั้งหน่วยงานภายในและภายนอกมหาวิทยาลัยออกสู่ชุมชนและสังคมในรูปแบบของสื่อวิทยุ สิ่งพิมพ์ วีดิทัศน์ สื่อออนไลน์ และอื่น ๆ อย่างมีคุณภาพที่ตอบสนองตามความต้องการของชุมชนและสังคม ที่จะนำไปสู่สังคมที่พร้อมเรียนรู้ตลอดชีวิต ในฐานบริการวิชาการของ สำนักส่งเสริมฯ ให้บริการวิชาการ ให้คำปรึกษา

ทางวิชาการแก่กลุ่มองค์กรชุมชนและประชาสังคม ด้านการสื่อสารเพื่อการพัฒนาชุมชนและสังคม และมีบทบาทในการเสริมสร้างภาพลักษณ์ให้กับองค์กรโดยใช้ช่องทางการสื่อสารในรูปแบบต่าง ๆ และเป็นฝ่ายงานกลางทำหน้าที่สื่อสารเพื่อเสริมสร้างความเข้าใจและความสัมพันธ์อันดีระหว่างบุคลากรภายในและภายนอกองค์กร

(3) ฝ่ายสถานบริการวิชาการและพันธกิจสัมพันธ์ มีภารกิจหลักในการดำเนินงาน

มีภารกิจด้านพันธกิจสังคม ขับเคลื่อนบริการวิชาการ ในการนำองค์ความรู้/นวัตกรรมและเทคโนโลยี จากมหาวิทยาลัยไปสู่ชุมชนเพื่อการส่งเสริมชุมชนท้องถิ่นจัดการตนเอง ยกกระดับชุมชนเข้มแข็งและบริหารทรัพย์สินและกิจการของฝ่ายสถานบริการวิชาการชุมชนทั้ง 3 แห่ง ในรูปแบบการบริหารทรัพย์สินเพื่อสร้างรายได้ บริการลูกค้าให้บริการสถานที่พัก ห้องประชุม ประชุมสัมมนา และค่ายพักแรม สำหรับผู้เข้าอบรมและจัดกิจกรรมกลุ่มของหน่วยงานภายในและภายนอกมหาวิทยาลัย อาคารสำนักงาน(อาคาร 3) สำนักส่งเสริมและบริการวิชาการ วิทยาเขตปัตตานี ห้องอัดเสียงวิทยุ (Radio) ห้องอบรมทางไกล (Training Online) งานสื่อวิทยุ และสื่อออนไลน์ และบริการลูกค้า ร้านค้าสาธิต ตลาดสินค้าออนไลน์ (Platform Marketplace online) และดำเนินการหนุนเสริม โครงการบริการวิชาการของสำนักส่งเสริมฯ

3.1 งานพันธกิจสังคม มีภารกิจหลักในการดำเนินงาน

ขับเคลื่อนบริการวิชาการ ในการการนำองค์ความรู้/นวัตกรรมและเทคโนโลยี จากมหาวิทยาลัยไปสู่ชุมชนเพื่อการส่งเสริมชุมชนท้องถิ่นจัดการตนเอง ยกกระดับชุมชนเข้มแข็ง โดยการสร้างเครือข่ายความร่วมมือและแหล่งทุนในการจัดทำโครงการ/กิจกรรม ด้านงานบริการวิชาการ ที่มีงบประมาณหนุนเสริมในการขับเคลื่อนการบริการวิชาการ การสร้างเครือข่ายความร่วมมือส่งเสริมอาชีพภายในและภายนอก ในรูปแบบเชิงพื้นที่ (Area based) และ เชิงประเด็น (Issue based) การจัดทำสื่อ หรืองานที่ปรึกษา (โครงการว่าจ้าง) ที่ก่อให้เกิดรายได้และหนุนเสริมพันธกิจสังคมโดยรับผิดชอบภารกิจหลักสนับสนุนวิทยาเขตปัตตานี เพื่อให้งานต่าง ๆ ดำเนินการได้อย่างมีประสิทธิภาพ บรรลุวัตถุประสงค์และเป้าหมาย ดังนี้

3.1.1 งานบริการวิชาการแบบให้เปล่าในการพัฒนาคุณภาพชีวิตประชาชนแบบองค์รวมบนพื้นฐานงานชุมชนและสังคม เข้มแข็ง และยั่งยืนตามหลักปรัชญาเศรษฐกิจพอเพียงในพื้นที่พหุวัฒนธรรมการพัฒนาที่ยั่งยืน

3.1.2 งานจัดบริการวิชาการแบบหารายได้ ทั้งในรูปแบบโครงการฝึกอบรมโครงการว่าจ้างที่ปรึกษาและโครงการว่าจ้างทั่วไป

3.1.3 งานจัดทำสื่อประชาสัมพันธ์งานบริการวิชาการและภาพลักษณ์องค์กรเพื่อเสริมสร้างความสัมพันธ์และความเข้าใจอันดีระหว่างมหาวิทยาลัยกับหน่วยงานภาครัฐ ประชาชน ประชาสังคม องค์กรเอกชน และหน่วยงานความร่วมมืออื่น ๆ

3.1.4 งานประสานความร่วมมือ และสร้างเครือข่ายบริการวิชาการ เพื่อพัฒนาชุมชนท้องถิ่นโดยการนำโจทย์ปัญหาของชุมชนมาบูรณาการแก้ปัญหาโดยใช้องค์ความรู้จากงานวิจัย นวัตกรรมและเทคโนโลยีใหม่ ๆ ทั้งจากภายในและภายนอกมหาวิทยาลัย เพื่อพัฒนาชุมชนท้องถิ่นให้มีความเข้มแข็งและยั่งยืนตามหลักปรัชญาเศรษฐกิจพอเพียง

3.2 สถานบริการวิชาการชุมชนจะนะ อำเภอจะนะ จังหวัดสงขลา มีภารกิจหลักในการดำเนินงาน

3.2.1 งานด้านบริการวิชาการและพันธกิจสังคม

1) ขับเคลื่อนโครงการบริการวิชาการตามความต้องการของชุมชนและสังคม ส่งเสริมให้ชุมชนเข้าถึงองค์ความรู้ งบประมาณ เพื่อสร้างชุมชนให้เข้มแข็งและสามารถพึ่งตนเองได้ บนพื้นฐานของภูมิปัญญาวัฒนธรรมและหลักปรัชญาเศรษฐกิจพอเพียง

2) ให้บริการฝึกอบรมทักษะด้านอาหารและโภชนาการ และพัฒนาหลักสูตรให้ตรงกับความต้องการของลูกค้าทั้งแบบให้เปล่าและก่อให้เกิดรายได้ ตลอดจนการให้บริการวิทยากรและให้คำปรึกษา เพื่อเสริมสร้างกลุ่มอาชีพต่าง ๆ ในพื้นที่จังหวัดชายแดนใต้

3.2.2 งานด้านบริหารทรัพย์สินของสถานี่เพื่อสร้างรายได้

1) งานให้บริการห้องประชุม ที่พัก สำหรับหน่วยงานภาครัฐและเอกชน สถาบันอุดมศึกษา สถาบันการศึกษา และภาคประชาสังคมต่าง ๆ

2) งานให้เช่าสถานที่ของสถานี่ สำหรับการเช่าระยะยาวแบบมีสัญญา สำหรับผู้ประกอบการทางสังคม หน่วยงานต่าง ๆ

3.2.3 งานด้านการสร้างเครือข่ายความร่วมมือ

1) ประสานงานเครือข่ายต่าง ๆ เพื่อบูรณาการองค์ความรู้ งานวิจัย เทคโนโลยีและนวัตกรรมจากมหาวิทยาลัยสู่ชุมชนและสังคม ตลอดจนการสร้างเครือข่ายความร่วมมือ ระหว่างสถาบันการศึกษาภายนอกมหาวิทยาลัย องค์กรภาครัฐและท้องถิ่น ภาคเอกชน ภาคประชาสังคมและองค์กรต่าง ๆ เพื่อร่วมกันพัฒนาศักยภาพของชุมชนให้เข้มแข็งมากขึ้น

2) งานอื่น ๆ ที่เป็นประโยชน์ต่อหน่วยงานและสร้างเครือข่ายความร่วมมือในอนาคต ร้านค้าสาธิต ตลาดสินค้าออนไลน์ (Platform Marketplace Online) และดำเนินการหนุนเสริมโครงการบริการวิชาการของสำนักส่งเสริมฯ

3.3 สถานี่บริการวิชาการชุมชนเทพา อำเภอเทพา จังหวัดสงขลา มีภารกิจหลักในการดำเนินงาน

3.3.1 บริหารทรัพย์สินและกิจการสถานี่บริการวิชาการชุมชน ในรูปแบบการบริหารทรัพย์สินเพื่อสร้างรายได้ การบริหารอาคารสำนักงาน การวางแผนพัสดุและครุภัณฑ์ และบริการลูกค้าให้บริการสถานี่พัก ห้องประชุม และค่ายพักแรมสำหรับผู้เข้าอบรม และจัดกิจกรรมกลุ่มของหน่วยงานภายในและภายนอกมหาวิทยาลัย ร้านค้าสาธิต ตลาดสินค้าออนไลน์ (Platform Marketplace Online) และดำเนินการหนุนเสริม โครงการบริการวิชาการของสำนักส่งเสริมฯ

3.3.2 ขับเคลื่อนงานบริการวิชาการ ประสานงานและสร้างเครือข่ายที่มหาวิทยาลัยเพื่อบูรณาการนำองค์ความรู้ งานวิจัย และเทคโนโลยีจากหน่วยงานภายในมหาวิทยาลัยสู่ชุมชนและสังคม เช่น การพัฒนาคุณภาพชีวิตของชุมชนและสังคม ส่งเสริมกลุ่มอาชีพในชุมชน การเสริมสร้างความเข้มแข็งของชุมชน

3.3.3 ศูนย์เรียนรู้ ด้านการอนุรักษ์ทรัพยากรธรรมชาติสิ่งแวดล้อม ส่งเสริมและอนุรักษ์ศิลปวัฒนธรรม ประเพณีในท้องถิ่นเพื่อเสริมสร้างกลุ่มเครือข่ายชุมชนด้านการอนุรักษ์ทรัพยากรธรรมชาติสิ่งแวดล้อม และจัดระบบคลินิกให้คำปรึกษาด้านต่าง ๆ เพื่อเสริมสร้างกลุ่มอาชีพ/กลุ่มเครือข่ายต่าง ๆ

3.4 สถานี่บริการวิชาการชุมชนปัตตานี อำเภอเมือง จังหวัดปัตตานี มีภารกิจหลักในการดำเนินงาน

3.4.1 บริหารทรัพย์สินและกิจการสถานีบริการวิชาการชุมชน ในรูปแบบการบริหารทรัพย์สินเพื่อสร้างรายได้ การบริการ ห้องประชุม และค่ายพักแรม สำหรับผู้เข้าอบรม และจัดกิจกรรมกลุ่มของหน่วยงานภายในและภายนอกมหาวิทยาลัย บริการลูกค้า ร้านค้าสาธิต ตลาดสินค้าออนไลน์ (Platform Marketplace Online) และดำเนินการหนุนเสริม โครงการบริการวิชาการของสำนักส่งเสริมฯ

3.4.2 งานบริการวิชาการแบบให้เปล่า เพื่อพัฒนาคุณภาพชีวิตประชาชน สร้างชุมชนที่เข้มแข็งและยั่งยืน ตามความต้องการของชุมชน โดยการนำองค์ความรู้จากงานวิจัย เทคโนโลยี และนวัตกรรมจากมหาวิทยาลัยสงขลานครินทร์ และดำเนินงานตามหลักปรัชญาเศรษฐกิจพอเพียง โดยมีงบประมาณสนับสนุน

3.4.3 งานประสานความร่วมมือกับองค์กรเครือข่ายต่าง ๆ ในการจัดบริการวิชาการเพื่อพัฒนาคุณภาพชีวิตประชาชนตามแนวทางสร้างชุมชนและสังคมที่เข้มแข็งและยั่งยืน ตามหลักปรัชญาเศรษฐกิจพอเพียง โดยใช้งบประมาณจากหน่วยงานภายนอก

3.4.4 งานจัดบริการวิชาการแบบหารายได้ ในลักษณะต่าง ๆ การจัดโครงการ เช่น ฝึกอบรม การว่าจ้างที่ปรึกษา และบริการทั่วไป

3.4.5 งานประสานความร่วมมือกับองค์กรเครือข่ายต่าง ๆ ในการสร้างศูนย์เรียนรู้ของหน่วยงาน ในด้านต่าง ๆ ตามความต้องการของชุมชน ความถนัดของบุคลากร เช่น การเกษตร การประกอบอาชีพ ภูมิปัญญาท้องถิ่น สมุนไพรและการแพทย์แผนไทย

3.4.6 ภารกิจอื่น ๆ การวิจัยสถาบัน พัฒนานวัตกรรม และสร้างแนวทางพัฒนางานบริการวิชาการ เพื่อหนุนเสริมองค์ความรู้ของศูนย์เรียนรู้ พัฒนาบุคลากร และสร้างองค์ความรู้เพื่อใช้บริการวิชาการ

นโยบายและทิศทาง การขับเคลื่อนภารกิจ

ในการบริหาร สำนักส่งเสริมและบริการวิชาการโดยยึดตามแนว พระราชบัญญัติ มหาวิทยาลัยสงขลานครินทร์ พ.ศ. 2559 วันที่ 21 มิถุนายน 2559 หมวดทั่วไป มาตรา 7 ให้มหาวิทยาลัยเป็นสถานศึกษาทางวิชาการและวิชาชีพชั้นสูงฯ โดยมีภารกิจด้านการเรียนการสอน การวิจัย การให้บริการวิชาการทางวิชาการแก่สังคม และการทำนุบำรุงศิลปะและวัฒนธรรม โดยดำเนินการตาม มาตรา 8 เพื่อให้บรรลุมาตรา 7 ต้องคำนึงถึง ข้อ (7) ความรับผิดชอบของสังคมในพื้นที่ ข้อ (8) ความเชื่อมโยงกับชุมชน หน่วยงานภาครัฐ ภาคเอกชน และนานาชาติ และ ข้อ (9) การนำองค์ความรู้ เทคโนโลยี ไปใช้พัฒนาประเทศให้มีความเจริญก้าวหน้า และตอบเป้าหมายตามแนวทางการพัฒนาที่ยั่งยืน (Sustainable Development Goals–SDGs) ของสหประชาชาติ 17 ประเด็น เพื่อให้บรรลุเป้าหมายการพัฒนาอย่างยั่งยืน ยึดตามหลักปรัชญาเศรษฐกิจพอเพียง โดยอาศัยหลักภูมิปัญญาและความซื่อสัตย์สุจริตตลอดจนหลักการเดินทางสายกลาง ความสมเหตุสมผลและความรอบคอบตามแนวคิดของ พระบาทสมเด็จพระเจ้าอยู่หัวภูมิพลอดุลยเดช และมีแผนการพัฒนามหาวิทยาลัยสงขลานครินทร์ระยะยาว 20 ปี (พ.ศ. 2560 – 2579) ไว้ 4 ยุทธศาสตร์ ประกอบด้วย ยุทธศาสตร์ที่ 1 : การสร้างกลไกการทำงานเชิงรุก ยุทธศาสตร์ที่ 2 : ความเป็นผู้นำทางวิชาการ ยุทธศาสตร์ที่ 3 : ความเป็นนานาชาติ และยุทธศาสตร์ที่ 4 การพัฒนาศักยภาพระบบการบริหารจัดการภายใน โดยเฉพาะในยุทธศาสตร์ที่ 2 : ยุทธศาสตร์ความเป็นผู้นำทางวิชาการ โดยเฉพาะมหาวิทยาลัยสงขลานครินทร์ วิทยาเขตปัตตานี มีการมุ่งพัฒนาศาสตร์ตามมิติของพื้นที่ภาคใต้ ตอนล่าง ธุรกิจชายแดน ความมั่นคงทางด้านอาหารในภูมิภาค วิทยาศาสตร์และเทคโนโลยีอาหาร ฮาลาล

วิทยาศาสตร์และเทคโนโลยีการเกษตร ทรัพยากรประมง การเพาะเลี้ยงสัตว์น้ำ ยางพารา ครูเพื่อความเป็นเลิศของ ผู้เรียน ระบบสุขภาพเพื่อสุขภาวะในสังคมพหุวัฒนธรรม การจัดการความขัดแย้งและความหลากหลายทาง วัฒนธรรม การปกครองท้องถิ่น การสื่อสารสันติภาพ ตลอดจนกระตุ้นเศรษฐกิจชุมชนและชุมชนฐานราก โดยเน้น การสร้างเครือข่ายระบบการผลิตและการแปรรูปเบื้องต้นในระดับชุมชน เพื่อป้อนเข้าสู่ระบบการผลิตจะสามารถ นำไปสู่การสร้างอาชีพ การสร้างรายได้ ความเป็นอยู่ที่ดีขึ้น และเน้นบทบาทการมีส่วนร่วมแก้ปัญหาจังหวัด ชายแดนภาคใต้ในมิติต่าง ๆ ดังนั้นเพื่อตอบสนองในการขับเคลื่อนงานของการบริการวิชาการและภารกิจต่าง ๆ สำคัญส่งเสริมและบริการวิชาการ จึงมีส่วนในการขับเคลื่อนภารกิจประเด็นต่าง ๆ ให้สามารถบรรลุเป้าหมาย ด้าน ต่าง ๆ ดังนี้

1. การฝึกอบรมและการส่งเสริมการเรียนรู้ตลอดชีวิต (Training and Lifelong Learning Extension) ดำเนิน ตามภารกิจให้สอดคล้องพันธกิจมหาวิทยาลัยในการบริการวิชาการ แก้ปัญหาและพัฒนาสังคมด้วยงานวิชาการ ในลักษณะบูรณาการศาสตร์ ที่ชุมชนมีส่วนร่วมในการกำหนดโจทย์/ปัญหา เพื่อนำไปสู่การแก้ปัญหาอย่างแท้จริง สร้างความเข้มแข็งและยั่งยืนให้กับชุมชน ตามแนวปรัชญาเศรษฐกิจพอเพียง ตามแนวคิดของพระบาทสมเด็จพระบรมชนกาธิเบศร มหาภูมิพลอดุลยเดชมหาราช บรมนาถบพิตร ในการเข้าใจ เข้าถึง และพัฒนาเกิด ความร่วมมือแบบยั่งยืน

2. การเป็นหน่วยงานประสานการบริการวิชาการของมหาวิทยาลัย (วิทยาเขตปัตตานี) (Academic Service Center) เพื่อนำองค์ความรู้ วิชาการ ผลงานวิจัยจากคณะวิชาหน่วยงานภายในมหาวิทยาลัยไปถ่ายทอด องค์ความรู้ งานวิจัย และเทคโนโลยีนวัตกรรมจากคณะ/หน่วยงานภายในมหาวิทยาลัยสู่ชุมชน และสังคมพหุ วัฒนธรรมเพื่อการพัฒนาที่ยั่งยืน ที่เหมาะสมเข้าถึงต่อกลุ่มเป้าหมาย ชุมชนและสังคม

3. การบริการวิชาการให้มีความหลากหลายช่องทาง (Academic Service System) ของสำนักส่งเสริม และบริการวิชาการ เพื่อให้เข้าถึงชุมชนกลุ่มเป้าหมายทั่วทุกพื้นที่ ในรูปแบบ O2O (Online to offline หรือ Offline to online) ทั้งผ่านสื่อและเทคโนโลยีสารสนเทศ (Online) และเข้าถึง กลุ่มเป้าหมาย (In house) เพื่อให้เข้าถึงชุมชนกลุ่มเป้าหมายทั่วทุกพื้นที่

4. การขับเคลื่อนงานบริการวิชาการในรูปแบบอื่น ๆ การจัดงาน Event Open House และทำการ ประชาสัมพันธ์ เชิงรุกเพื่อนำเสนอศักยภาพในการให้บริการวิชาการกับหน่วยงานภาครัฐผ่านจังหวัด/ผู้ว่าฯ ท้องถิ่น หน่วยงานภาคเอกชน ผ่านหอการค้า ในการส่งเสริมและพัฒนาศักยภาพในการเผยแพร่ความรู้ และการบริการ วิชาการรูปแบบต่าง ๆ อย่างมีคุณภาพที่ตอบสนองความต้องการชุมชนและสังคมที่จะนำไปสู่สังคมที่พร้อมการ เรียนรู้ตลอดชีวิต

5. ส่งเสริมชุมชนท้องถิ่นจัดการตนเอง (Extension of self- management in local community) พัฒนาเป็นองค์กรในด้านบริการวิชาการที่มีคุณภาพ ตรงกับความต้องการของชุมชนและสังคม หนุนเสริมความ เข้มแข็งของชุมชน นำความเชื่อมโยงมหาวิทยาลัยกับชุมชนที่สอดคล้องตามความต้องการ โดยชุมชนเข้ามามี ส่วนร่วมในกระบวนการจัดทำโครงการบริการวิชาการและโจทย์จากชุมชน บริการวิชาการในการหนุนเสริมความ เข้มแข็งของชุมชน นำความเชื่อมโยงมหาวิทยาลัยกับชุมชน ผู้รับบริการ เกิดการพัฒนาที่มีความยั่งยืน ของท้องถิ่น (Sustainable Community Development)

6. สนับสนุนและขับเคลื่อนการพัฒนาคุณภาพชีวิตเพื่อแก้ปัญหาการลดความยากจน ความไม่รู้หนังสือ และการเพิ่ม การใช้ประโยชน์ของทรัพยากรให้เกิดความยั่งยืน การสร้างมูลค่าจากพหุวัฒนธรรม (Soft Power) ใน จังหวัดชายแดนใต้ ร่วมกับหน่วยงานในพื้นที่ ศอ.บต. อบต. ท้องถิ่น จังหวัดและภาคเอกชน

7. การประสานพื้นที่ ค้นหาความต้องการชุมชนและ โจทย์ วิจัย เพื่อรับใช้สังคมและให้บริการ ชุมชนและสังคมตามความต้องการของภาคใต้และประเทศ ผลงานวิจัยรับใช้สังคมเพื่อเข้าสู่ตำแหน่งวิชาการของ คณาจารย์

8. พัฒนาระบบบริหารจัดการ ส่งเสริมสนับสนุนพัฒนาศักยภาพบุคลากร เพื่อยกระดับความสามารถของ บุคลากรในหน่วยงาน สนับสนุนและพัฒนาศักยภาพด้านทักษะการส่งเสริมกับคณาจารย์บุคลากร องค์กร และ หน่วยงานในการขับเคลื่อนการบริการวิชาการ

9. จัดตั้งศูนย์ให้คำปรึกษาครบวงจร (One Stop Service) สำหรับผู้รับบริการผ่านช่องทางออฟฟิศ และ แอปพลิเคชันออนไลน์ สนับสนุนพัฒนาระบบสารสนเทศให้มีประสิทธิภาพและบริหารจัดการข้อมูลด้านต่าง ๆ รองรับบริการวิชาการและสร้างความร่วมมือ คณะ/หน่วยงานภายใน เชื่อมโยง จัดทำฐานข้อมูล รวบรวมองค์ ความรู้ ผลงานวิชาการ บุคลากร นักวิชาการ วิทยากรภายในมหาวิทยาลัย (Knowlegde Database System) เพื่อการสนับสนุนด้านการบริการวิชาการให้มีความหลากหลายสาขา

10. สร้างความร่วมมือ เครือข่ายความร่วมมือจากหน่วยงานภายในและภายนอกมหาวิทยาลัย พัฒนาให้ เป็นศูนย์กลางความรู้ในการบริการวิชาการเพื่อยกระดับคุณภาพชีวิตของชุมชนและสังคม เครือข่ายความร่วมมือ (ไม่เสียค่าใช้จ่าย) (Hub of Academic Extension and Services) ระหว่างมหาวิทยาลัยกับหน่วยงานองค์กรท้องถิ่น หรือมูลนิธิ องค์กรที่ขับเคลื่อนในการพัฒนาสังคม ทั้งภาครัฐและเอกชนที่เกี่ยวข้องกับการพัฒนา ความยั่งยืน และ ความต้องการชุมชน บริการวิชาการในการหนุนเสริมความเข้มแข็งของชุมชน นำความเชื่อมโยงมหาวิทยาลัยกับ ชุมชน ผู้รับบริการ เกิดการพัฒนาและมีความยั่งยืน

11. สร้างความร่วมมือเครือข่ายด้านแหล่งทุนสนับสนุน และความร่วมมือพัฒนาระบบการให้บริการ วิชาการแบบจัดเก็บรายได้ที่สนองต่อบริบทมหาวิทยาลัยนอกระบบ สร้างความร่วมมือองค์กรภาคเอกชน องค์กร ปกครองส่วนท้องถิ่น ศูนย์อำนวยการบริหารจังหวัดชายแดนภาคใต้ (ศอ.บต) จัดทำยุทธศาสตร์และแผนงาน โครงการ เพื่อเสนอแหล่งงบประมาณทุกแหล่ง ได้แก่ งบประมาณแผ่นดิน งบประมาณเงินรายได้ งบประมาณ จังหวัด งบประมาณกลุ่มจังหวัด งบประมาณหน่วยงานที่ประกาศให้ทุน และงบประมาณเฉพาะกิจ ตลอดจนการ สร้างความร่วมมือกับหน่วยงานต่างประเทศ เช่น กาชาดสากล (ICRC) พัฒนาองค์กรสู่ประชาคมเศรษฐกิจอาเซียน และความเป็นสากล (ASEAN Economic Community : AEC)

12. จัดโครงสร้างและระบบสนับสนุนให้เอื้อและจูงใจให้บุคลากรของมหาวิทยาลัยร่วมสร้างผลงานเพื่อรับ ใช้สังคม มาใช้ในการเลื่อนตำแหน่งระดับสูงขึ้น

13. นำแนวทางระบบประกันคุณภาพ (TQA) มาปรับปรุงบริหารงานให้เกิดประสิทธิภาพสูงสุด ระบบ บริหารจัดการที่มีประสิทธิภาพคล่องตัว องค์กรที่มีสมรรถนะสูงสู่ความเป็นเลิศ (TQC)

การทบทวนแผนยุทธศาสตร์สำนักส่งเสริมและบริการวิชาการในอนาคต (4 ปีข้างหน้า)

วิสัยทัศน์ของมหาวิทยาลัยสงขลานครินทร์ ในปี 2566- 2570 เพื่อเป็นมหาวิทยาลัยแห่งคุณค่าเพื่อการขับเคลื่อนการพัฒนาที่ยั่งยืน ที่มีวัตถุประสงค์เชิงกลยุทธ์ (SO) 5 ประเด็น SO1 สร้างความมั่นคงด้านอาหารและเกษตรกรรมยั่งยืนเพื่อความอยู่ดีมีสุข SO2 สร้างสรรค์องค์ความรู้และนวัตกรรมด้านสุขภาพและการแพทย์ SO3 สร้างความยั่งยืนของทรัพยากรธรรมชาติและสิ่งแวดล้อมสองคาบสมุทร SO4 สร้างสังคมพหุวัฒนธรรมและวิถีสุวรรณภูมิสู่ความยั่งยืน และ SO5 ยกระดับเศรษฐกิจฐานนวัตกรรม เศรษฐกิจสร้างสรรค์และการท่องเที่ยวมูลค่าสูง โดยขับเคลื่อน (Deploy) สู่องค์กรของสำนักส่งเสริมฯ ซึ่งเป็นส่วนงานอำนวยการและสนับสนุนภารกิจของวิทยาเขตปัตตานี ในการสร้างงานบริการวิชาการและถ่ายทอดความรู้ เทคโนโลยีที่หลากหลายรูปแบบเพื่อเชื่อมโยงมหาวิทยาลัยกับชุมชน สร้างเสริมการเรียนรู้ตลอดชีวิตและยกระดับชุมชนเข้มแข็ง หรือภารกิจอื่นตามที่มหาวิทยาลัยมอบหมาย ซึ่งสำนักส่งเสริมฯ ได้มีการทบทวนแผนของ สำนักส่งเสริมฯ ด้วยการวิเคราะห์สภาพแวดล้อมองค์กร (SWOT) ทำให้ได้จุดแข็ง จุดอ่อน โอกาส และอุปสรรค เพื่อไปกำหนดยุทธศาสตร์การขับเคลื่อนงานบริการวิชาการของสำนักส่งเสริมฯ ในข้างหน้า 4 ปี (ปี พ.ศ.2568-2571) ในการขับเคลื่อนการบริการวิชาการในรูปแบบที่หลากหลาย สอดคล้องตามความต้องการของชุมชน สังคมและกลุ่มเป้าหมาย ตลอดจนสร้างความยั่งยืนขององค์กร

การทบทวนกลยุทธ์และการกำหนดยุทธศาสตร์การขับเคลื่อนงานบริการวิชาการของสำนักส่งเสริมฯ (TOWS Analysis Matrix)

จากการทบทวนและแผนของสำนักส่งเสริมฯ ด้วยการวิเคราะห์สภาพแวดล้อมองค์กร (SWOT) ทำให้ได้จุดแข็ง จุดอ่อน โอกาส และอุปสรรค ดังนี้

จุดแข็ง (Strengths)

1. สำนักส่งเสริมฯ มีความเข้มแข็งด้านเครือข่ายชุมชนที่หลากหลายทั้งภายในและภายนอก และมีความร่วมมืออย่างต่อเนื่อง
2. สำนักส่งเสริมฯ มีบุคลากรที่มีความเชี่ยวชาญที่ได้รับการยอมรับจากหน่วยงานต่าง ๆ
3. สำนักส่งเสริมฯ มีความได้เปรียบเชิงพื้นที่ และมีสถานบริการวิชาการชุมชนเป็นของตนเองหลายจุดในการรองรับบริการวิชาการ

จุดอ่อน (Weakness)

1. สถานะทางการเงินรายได้สะสมของสำนักส่งเสริมฯ อยู่ในทิศทางขาลงต่อเนื่องหลายปี
2. ระบบสารสนเทศของสำนักส่งเสริมฯ ไม่เอื้อต่อการเข้าถึงของกลุ่มลูกค้า และการจัดการข้อมูลภายในองค์กร
3. การขาดแคลนบุคลากรที่มีความเชี่ยวชาญมาทดแทนต่อเนื่อง
4. สถานที่ อุปกรณ์ เครื่องมือที่ให้บริการวิชาการมีอายุการใช้งานนาน ไม่ได้มาตรฐานและทันสมัยเพียงพอต่อการตอบสนองความต้องการของลูกค้า
5. การนำองค์ความรู้ เทคโนโลยี นวัตกรรมกรรม จากคณะวิชา/หน่วยงานภายในมหาวิทยาลัย ค่อนข้างต่ำ

โอกาส (Opportunities)

1. นโยบายมหาวิทยาลัยส่งเสริมในการให้บริการวิชาการ
2. องค์การภาครัฐและองค์กรระหว่างประเทศ ให้การสนับสนุนการแก้ปัญหาจังหวัดชายแดนภาคใต้ในหลายมิติ เช่น ด้านสังคม วัฒนธรรม เศรษฐกิจ และการศึกษา เป็นต้น

อุปสรรค (Threats)

1. คู่แข่งในการให้บริการวิชาการทั้งจากหน่วยงานภายในและภายนอกมีมากขึ้น
 2. เทคโนโลยีที่มีความทันสมัยและง่ายต่อการเข้าถึงแหล่งข้อมูลให้กับลูกค้าได้หลายช่องทางมากขึ้น
 3. สถานะเศรษฐกิจปัจจุบันที่ส่งผลกระทบต่อประมาณของหน่วยงานที่เป็นลูกค้าเป้าหมายมีงบประมาณจำกัด
- จากการวิเคราะห์สภาพแวดล้อมของสำนักฯ (SWOT) นำมาสู่การวิเคราะห์ TOWS Matrix ทำให้อำนาจส่งเสริมฯ ได้มีกลยุทธ์ที่จะนำไปสู่การพัฒนาองค์กรด้วย 4 กลยุทธ์ ดังต่อไปนี้

กลยุทธ์ที่ 1 กลยุทธ์เชิงรุก (SO) ใช้จุดแข็งของสำนักส่งเสริมฯ ในด้านเครือข่ายชุมชน บุคลากรที่มีความเชี่ยวชาญ และความได้เปรียบเชิงพื้นที่ที่มี กับโอกาสที่หน่วยงานภายในและภายนอกให้การสนับสนุนแหล่งทุนในการพัฒนาจังหวัดชายแดนภาคใต้ ด้วยกลยุทธ์เชิงรุก การพัฒนาบุคลากรสู่การเป็นที่ปรึกษาและให้บริการวิชาการ เพื่อแก้ปัญหาจังหวัดชายแดนภาคใต้ด้วยการเสนองบจากแหล่งทุนต่าง ๆ

กลยุทธ์ที่ 2 กลยุทธ์เชิงป้องกัน (ST) ใช้จุดแข็งของสำนักด้านเครือข่ายชุมชน บุคลากรที่มีความเชี่ยวชาญ และความได้เปรียบเชิงพื้นที่ที่มี เพื่อหลีกเลี่ยงอุปสรรคด้านคู่แข่งที่เพิ่มขึ้น เทคโนโลยีและสถานะเศรษฐกิจ ด้วยการใช้ฐานลูกค้าเดิมของสำนักส่งเสริมฯ ในการให้บริการวิชาการ และพัฒนารูปแบบการให้บริการด้านการสมัครและเบิกจ่ายด้วยรูปแบบออนไลน์ที่สะดวกและง่ายสำหรับผู้รับบริการ และทำการสื่อสารการตลาดที่หลากหลายช่องทางมากขึ้นเพื่อให้สอดคล้องกับกลุ่มลูกค้าในปัจจุบันมากขึ้น

กลยุทธ์ที่ 3 กลยุทธ์เชิงแก้ไข (WO) ใช้โอกาสนโยบายมหาวิทยาลัยส่งเสริมในการให้บริการวิชาการ และองค์การภาครัฐและองค์กรระหว่างประเทศ ให้การสนับสนุนการแก้ปัญหาจังหวัดชายแดนภาคใต้ในหลายมิติ เช่น ด้านสังคม วัฒนธรรม เศรษฐกิจ และการศึกษา เป็นต้น เพื่อแก้ไขจุดอ่อนสถานะทางการเงินรายได้สะสมของสำนักส่งเสริมฯ อยู่ในทิศทางขาลง ระบบสารสนเทศของสำนักส่งเสริมฯ ที่ไม่เอื้อต่อการเข้าถึงของกลุ่มลูกค้า การขาดแคลนบุคลากรที่มีความเชี่ยวชาญมาทดแทนต่อเนื่อง สถานที่ อุปกรณ์ เครื่องมือที่ให้บริการวิชาการมีอายุการใช้งานนาน ไม่ได้มาตรฐานและทันสมัยที่เพียงพอต่อการตอบสนองความต้องการของลูกค้า สำนักส่งเสริมฯ มีการส่งเสริมและสนับสนุนให้บุคลากรในองค์กรพัฒนาตนเองให้มีความเชี่ยวชาญเพื่อทดแทนบุคลากรที่กำลังจะเกษียณอายุด้วยการสร้างทีมงาน และมีระบบพี่เลี้ยงเพื่อการเป็นผู้บริหารโครงการและการขอแหล่งทุนภายนอก เพื่อให้บริการวิชาการในพื้นที่จังหวัดชายแดนภาคใต้

กลยุทธ์ที่ 4 กลยุทธ์เชิงรับ (WT) ลดจุดอ่อนสถานะทางการเงินรายได้สะสมของสำนักส่งเสริมฯ อยู่ในทิศทางขาลง ระบบสารสนเทศของสำนักส่งเสริมฯ ที่ไม่เอื้อต่อการเข้าถึงของกลุ่มลูกค้า บุคลากรที่มีความเชี่ยวชาญมาทดแทนให้เกิดต่อเนื่อง และความทันสมัยของสถานที่ อุปกรณ์ เครื่องมือที่ให้บริการวิชาการ และเสี่ยงอุปสรรคคู่แข่งในการให้บริการวิชาการที่มีมากขึ้น ความทันสมัยของเทคโนโลยีที่ง่ายต่อการเข้าถึงแหล่งข้อมูล

ให้กับลูกค้าได้หลายช่องทางมากขึ้น สภาวะเศรษฐกิจปัจจุบันที่ส่งผลต่องบประมาณในการพัฒนาตนเองของหน่วยงานที่เป็นลูกค้าเป้าหมาย มีจำกัด ด้วยการใช้เครือข่ายที่มี และการหาแหล่งทุนในการให้บริการวิชาการที่สนับสนุนจากพื้นที่ชายแดนภาคใต้ และการหากลุ่มลูกค้าใหม่ในการให้บริการวิชาการจากฐานลูกค้าเดิมที่มีด้วยการทำการสื่อสารการตลาดที่เข้าถึงแต่ละกลุ่มเป้าหมายให้มากขึ้น และมีนโยบายมหาวิทยาลัยให้สำนักส่งเสริมฯ เป็นหน่วยงานกลางในการนำองค์ความรู้ เทคโนโลยี นวัตกรรมจากคณะวิชา/หน่วยงานภายในมหาวิทยาลัย ให้เกิดการสร้างความร่วมมืออย่างเป็นรูปธรรมมากขึ้นเพื่อไปดำเนินการบริการวิชาการในรูปแบบที่หลากหลายตรงตามความต้องการของกลุ่มเป้าหมาย ชุมชนและสังคม

ยุทธศาสตร์ในการขับเคลื่อนทิศทางและแนวทางการดำเนินงานของส่วนงานและวัตถุประสงค์เชิงกลยุทธ์ (Strategic Objective : SO) สำนักส่งเสริมและบริการวิชาการ พ.ศ. 2568 – 2571

SO1 ถ่ายทอดองค์ความรู้จากมหาวิทยาลัยสู่ชุมชนท้องถิ่นและสังคม

เป้าประสงค์ 1 สร้างคุณค่าบริการวิชาการ การนำเทคโนโลยี นวัตกรรม ให้เกิดพัฒนาที่ยั่งยืน การส่งเสริมการเรียนรู้ตลอดชีวิต (Training and Life Long Learning Extension)

เป้าประสงค์ 2 สร้างเครือข่ายความร่วมมือการบริการวิชาการหน่วยงานภายในและภายนอก มหาวิทยาลัยอย่างยั่งยืน และการบูรณาการในการบริการวิชาการ(Integrated) ในมหาวิทยาลัยที่สอดคล้อง กับความต้องการของกลุ่มเป้าหมาย ท้องถิ่นและสังคม (Matching)

SO2 สนับสนุนและยกระดับคุณภาพชีวิตของชุมชน

เป้าประสงค์ 3 การบริการวิชาการ สร้างความเข้มแข็งทางเศรษฐกิจ และสังคม (SROI) และเกิดรายได้จากการลงทุน (ROI) สามารถจัดการตนเองได้อย่างยั่งยืน (Sustainable Development Goals; SDGs)

SO3 บริหารองค์กรที่มีประสิทธิภาพ

เป้าประสงค์ 4 การบริหารองค์กรที่มีคุณภาพ สูงด้วยเทคโนโลยี ดิจิทัลที่ทันสมัย ติดตามประเมิน วิเคราะห์ผลประกอบการที่เป็นปัจจุบันมีประสิทธิภาพ และพัฒนาบุคลากรนำทักษะมาใช้ในการทำงานในการลดขั้นตอน ประหยัด ทรัพยากร เวลา รวดเร็ว

เป้าประสงค์ 5 การบริหารเพื่อความยั่งยืน พัฒนาศักยภาพและสมรรถนะของบุคลากรในทุกมิติและรองรับการทันต่อเปลี่ยนแปลงสถานการณ์ปัจจุบัน รองรับความท้าทายใหม่ ๆ และสังคมแห่งความสุข

เป้าประสงค์ 6 การสร้างความมั่นคงและการใช้ประโยชน์จากการบริหารทรัพย์สิน เพื่อให้การบริหารที่มีประสิทธิภาพ และนำไปสู่ความยั่งยืน

เป้าประสงค์ 7 การพัฒนาเป็นองค์กรบริการวิชาการมีมาตรฐานเป็นเลิศระดับชาติ (TQC)

แผนพัฒนา สำนักส่งเสริมและบริการวิชาการ ระยะ 4 ปี ประจำปีงบประมาณ พ.ศ. 2568-2571

วัตถุประสงค์เชิงกลยุทธ์ SO/ เป้าประสงค์	ตัวชี้วัด KR	ค่าคาดการณ์				ผู้รับผิดชอบ
		งปม.2568 (1 ต.ค.67- 30 ก.ย.68)	งปม.2569 (1 ต.ค.68- 30 ก.ย.69)	งปม.2570 (1 ต.ค.69- 30 ก.ย.70)	งปม.2571 (1 ต.ค.70- 30 ก.ย.71)	
SO1 ถ่ายทอดองค์ความรู้จากมหาวิทยาลัยสู่ชุมชนท้องถิ่นและสังคม						
เป้าประสงค์ 1 สร้างคุณค่าบริการวิชาการ การนำเทคโนโลยี นวัตกรรม ให้เกิดพัฒนาที่ยั่งยืน การส่งเสริม การเรียนรู้ตลอดชีวิต (Training and Life Long Learning Extension)	KR 1.1 จำนวนรายได้จากการบริการวิชาการ (หน่วยนับ : บาท)	20,000,000	25,000,000	30,000,000	35,000,000	
	แผนปฏิบัติการ					
	โครงการพัฒนาศักยภาพบุคลากรภาครัฐและเอกชน (จำนวน 30 รุ่น ๆ ละ 60 คน ๆ ละ 3,000 บาท)	5,400,000	5,400,000	5,400,000	5,400,000	ฝ่ายพัฒนานวัตกรรมฯ
	โครงการพัฒนาทักษะรอบด้านสำหรับเด็กและเยาวชน (จำนวน 5 รุ่น ๆ ละ 30 คน ๆ ละ 5,000 บาท)	750,000	750,000	750,000	750,000	ฝ่ายพัฒนานวัตกรรมฯ
	โครงการว่าจ้าง การจัดอบรม	90,000	90,000	90,000	90,000	ฝ่ายพัฒนานวัตกรรมฯ
	โครงการว่าจ้างที่ปรึกษา ให้คำแนะนำ	100,000	100,000	200,000	300,000	ฝ่ายสถานบริการฯ
	โครงการว่าจ้างที่ปรึกษา/ให้คำแนะนำหลักสูตร In-house Training , Non-Degree Up-skill Re-skill โครงการกิจการ พิเศษ เช่น การจัดโครงการ กิจการพิเศษ (event) อื่น ๆ	13,660,000	18,660,000	23,560,000	28,460,000	สำนักส่งเสริมฯ : ทีมบริหาร ฝ่ายพัฒนานวัตกรรมฯ และฝ่ายสถานบริการฯ

วัตถุประสงค์เชิงกลยุทธ์ SO/ เป้าประสงค์	ตัวชี้วัด KR	ค่าคาดการณ์				ผู้รับผิดชอบ
		งปม.2568 (1 ต.ค.67- 30 ก.ย.68)	งปม.2569 (1 ต.ค.68- 30 ก.ย.69)	งปม.2570 (1 ต.ค.69- 30 ก.ย.70)	งปม.2571 (1 ต.ค.70- 30 ก.ย.71)	
เป้าประสงค์ 2 สร้างเครือข่ายความร่วมมือ การบริการวิชาการหน่วยงาน ภายในและภายนอกมหาวิทยาลัย อย่างยั่งยืน และการบูรณาการใน การบริการวิชาการ (Integrated) ในมหาวิทยาลัยที่สอดคล้องกับ ความต้องการของกลุ่มเป้าหมาย ท้องถิ่นและสังคม (Matching)	KR 2.1 จำนวนหน่วยงานภายนอกที่ได้ร่วมมือในการนำ องค์ความรู้ของมหาวิทยาลัยสู่กลุ่มเป้าหมายที่ต้องการ (Matching) (หน่วยนับ : หน่วยงาน)	36	38	42	44	
	แผนปฏิบัติการ					
	โครงการพัฒนาศักยภาพบุคลากรภาครัฐและเอกชน	10	10	10	10	ฝ่ายพัฒนานวัตกรรมฯ
	โครงการว่าจ้าง	3	3	3	3	ฝ่ายพัฒนานวัตกรรมฯ
	โครงการสถานีวิทยุ ม.อ.ปัตตานี แบบให้เปล่าจากแหล่งทุน ภายนอก	5	5	5	5	ฝ่ายพัฒนานวัตกรรมฯ
	โครงการ OAES Chanel (On demand) Online	10	10	10	10	ฝ่ายพัฒนานวัตกรรมฯ
	โครงการบริการวิชาการแบบให้เปล่าจากแหล่งทุนภายนอก	8	10	14	16	ฝ่ายสถานีบริการฯ
KR 2.2 จำนวนหน่วยงานภายในมหาวิทยาลัย (คณะ สำนัก สถาบัน สาขาวิชา) ที่ได้ร่วมมือในการนำ องค์ความรู้ของมหาวิทยาลัยสู่กลุ่มเป้าหมายที่ต้องการ (Matching) (หน่วยนับ : หน่วยงาน)	4	6	8	10		
	แผนปฏิบัติการ					
	โครงการพัฒนาศักยภาพบุคลากรภาครัฐและเอกชน	2	3	4	5	ฝ่ายพัฒนานวัตกรรมฯ
	โครงการพัฒนาทักษะรอบด้านสำหรับเด็กและเยาวชน	1	2	2	3	ฝ่ายพัฒนานวัตกรรมฯ

วัตถุประสงค์เชิงกลยุทธ์ SO/ เป้าประสงค์	ตัวชี้วัด KR	ค่าคาดการณ์				ผู้รับผิดชอบ
		งปม.2568 (1 ต.ค.67- 30 ก.ย.68)	งปม.2569 (1 ต.ค.68- 30 ก.ย.69)	งปม.2570 (1 ต.ค.69- 30 ก.ย.70)	งปม.2571 (1 ต.ค.70- 30 ก.ย.71)	
	โครงการสถานีวิทยุ ม.อ.ปัตตานี แบบให้เปล่าจากแหล่งทุน ภายนอก	1	1	2	2	ฝ่ายพัฒนานวัตกรรมฯ
	KR 2.3 จำนวนหลักสูตรที่มีความร่วมมือกับหน่วยงาน ทั้งภายในและภายนอก (หน่วยนับ : หลักสูตร)	17	18	19	19	
	แผนปฏิบัติการ					
	โครงการพัฒนาศักยภาพบุคลากรภาครัฐและเอกชน	5	5	5	5	ฝ่ายพัฒนานวัตกรรมฯ
	โครงการพัฒนาทักษะรอบด้านสำหรับเด็กและเยาวชน	3	3	3	3	ฝ่ายพัฒนานวัตกรรมฯ
	โครงการว่าจ้าง	3	3	3	3	ฝ่ายพัฒนานวัตกรรมฯ
	โครงการสถานีวิทยุ ม.อ.ปัตตานี	5	5	5	5	ฝ่ายพัฒนานวัตกรรมฯ
	โครงการอบรมโดยใช้สื่อออนไลน์ (แหล่งทุนภายนอก)	1	2	3	3	ฝ่ายสถานีบริการฯ
SO2 สนับสนุนและยกระดับคุณภาพชีวิตของชุมชน						
เป้าประสงค์ 3	KR 3.1 จำนวนพื้นที่ที่ได้รับการสนับสนุนและยกระดับ (หน่วยนับ: พื้นที่)	4	8	8	12	
การบริการวิชาการ สร้าง ความเข้มแข็งทางเศรษฐกิจ และ สังคม (SROI) และเกิดรายได้จาก การลงทุน (ROI) สามารถจัดการ ตนเองได้อย่างยั่งยืน	แผนปฏิบัติการ					
	โครงการบริการวิชาการแบบให้เปล่าจากแหล่งทุนภายนอก	4	8	8	12	ฝ่ายสถานีบริการฯ
	KR 3.2 จำนวนกลุ่มเป้าหมายที่ได้รับการสนับสนุนและ ยกระดับ (กลุ่มอาหารและเกษตร กลุ่มสุขภาพ	6	8	12	12	

วัตถุประสงค์เชิงกลยุทธ์ SO/ เป้าประสงค์	ตัวชี้วัด KR	ค่าคาดการณ์				ผู้รับผิดชอบ
		งปม.2568 (1 ต.ค.67- 30 ก.ย.68)	งปม.2569 (1 ต.ค.68- 30 ก.ย.69)	งปม.2570 (1 ต.ค.69- 30 ก.ย.70)	งปม.2571 (1 ต.ค.70- 30 ก.ย.71)	
(Sustainable Development Goals; SDGs)	กลุ่มสิ่งแวดล้อม กลุ่มสังคมพหุวัฒนธรรม กลุ่มเศรษฐกิจ สร้างสรรค์และการท่องเที่ยว) (หน่วยนับ : กลุ่ม)					
	แผนปฏิบัติการ					
	โครงการบริการวิชาการที่สนับสนุนจากงบประมาณด้านSO มหาวิทยาลัย หรือแหล่งทุนภายนอก	6	8	12	12	ฝ่ายสถานบริการฯ
	KR 3.3 จำนวนคนเป้าหมายที่ได้รับสนับสนุนและ ยกระดับ (กลุ่มอาหารและเกษตร กลุ่มสุขภาพ กลุ่ม สิ่งแวดล้อม กลุ่มสังคมพหุวัฒนธรรม กลุ่มเศรษฐกิจ สร้างสรรค์และการท่องเที่ยว) (หน่วยนับ : คน)	90	120	180	180	
	แผนปฏิบัติการ					
	โครงการบริการวิชาการที่สนับสนุนจากงบประมาณด้าน SO มหาวิทยาลัย หรือแหล่งทุนภายนอก	90	120	180	180	ฝ่ายสถานบริการฯ
	KR 3.4 จำนวนกลุ่มอาชีพที่มีรายได้เพิ่มขึ้น (หน่วยนับ : กลุ่ม)	3	4	6	6	
	แผนปฏิบัติการ					
โครงการบริการวิชาการแบบให้เปล่าจากแหล่งทุนภายนอก	3	4	6	6	ฝ่ายสถานบริการฯ	
SO3 บริหารองค์กรที่มีประสิทธิภาพ						

วัตถุประสงค์เชิงกลยุทธ์ SO/ เป้าประสงค์	ตัวชี้วัด KR	ค่าคาดการณ์				ผู้รับผิดชอบ
		งปม.2568 (1 ต.ค.67- 30 ก.ย.68)	งปม.2569 (1 ต.ค.68- 30 ก.ย.69)	งปม.2570 (1 ต.ค.69- 30 ก.ย.70)	งปม.2571 (1 ต.ค.70- 30 ก.ย.71)	
เป้าประสงค์ 4 การบริหารองค์กรที่มีคุณภาพ สูงด้วยเทคโนโลยี ดิจิทัลที่ทันสมัย ติดตามประเมินวิเคราะห์ผล ประกอบการที่เป็นปัจจุบันมี ประสิทธิภาพ และพัฒนา บุคลากรนำทักษะมาใช้ในการ ทำงานในการลดขั้นตอน ประหยัด ทรัพยากร เวลา รวดเร็ว	KR 4.1 จำนวนระบบสารสนเทศที่เสริมการทำงาน ระบบ OAES (หน่วยนับ : ระบบ)	1	1	1	1	
	แผนปฏิบัติการ					
	โครงการพัฒนาระบบ OAES - Smart : ระบบจัดการ ระบบ/ระบบฐานข้อมูลบริการวิชาการ/ระบบฐานสนับสนุน บริการวิชาการ/ระบบอื่น ๆ	1	1	1	1	สำนักงานบริหาร
	KR 4.2 ร้อยละของบุคลากรกลุ่มเป้าหมายที่ได้รับการ พัฒนาทักษะระบบสารสนเทศด้านดิจิทัล และนำทักษะมา ใช้ในการทำงาน (หน่วยนับ : ร้อยละ)	100	100	100	100	สำนักงานบริหาร
	แผนปฏิบัติการ					
	โครงการอบรมระบบสารสนเทศด้านดิจิทัล (ร้อยละของบุคลากร)	100	100	100	100	สำนักงานบริหาร
	โครงการสนับสนุนส่งเสริมบุคลากรเพิ่มพูนทักษะระบบ สารสนเทศด้านดิจิทัล เข้าร่วมกับมหาวิทยาลัย (ร้อยละของบุคลากร)	80	80	80	80	สำนักงานบริหาร
เป้าประสงค์ 5 การบริหารเพื่อความยั่งยืน	KR 5.1 ร้อยละบุคลากรที่ได้รับการพัฒนาสมรรถนะ หรือ ตำแหน่งที่สูงขึ้น (หน่วยนับ : ร้อยละ)	100	100	100	100	

วัตถุประสงค์เชิงกลยุทธ์ SO/ เป้าประสงค์	ตัวชี้วัด KR	ค่าคาดการณ์				ผู้รับผิดชอบ
		งปม.2568 (1 ต.ค.67- 30 ก.ย.68)	งปม.2569 (1 ต.ค.68- 30 ก.ย.69)	งปม.2570 (1 ต.ค.69- 30 ก.ย.70)	งปม.2571 (1 ต.ค.70- 30 ก.ย.71)	
พัฒนาศักยภาพและสมรรถนะ ของบุคลากรในทุกมิติและรองรับ การทันต่อเปลี่ยนแปลง สถานการณ์ปัจจุบัน รองรับความ ท้าทายใหม่ ๆ และสังคมแห่ง ความสุข	แผนปฏิบัติการ					
	โครงการพัฒนาบุคลากรเพื่อเพิ่มประสิทธิภาพการปฏิบัติงาน	100	100	100	100	สำนักงานบริหาร
	โครงการศึกษาดูงานแลกเปลี่ยนเรียนรู้กระบวนการทำงานเพื่อพัฒนาศักยภาพในการปฏิบัติงาน	100	100	100	100	สำนักงานบริหาร
	โครงการส่งเสริมพัฒนานวัตกรรม แนวปฏิบัติที่ดีเลิศ	10	10	10	10	สำนักงานบริหาร
	KR 5.2 ร้อยละของการประเมิน ที่ส่งเสริมให้บุคลากรมีคุณธรรม จริยธรรม มีความสุขและมีสภาพแวดล้อมที่ดีในการทำงาน (หน่วยนับ : ร้อยละ)	80	80	80	80	
	แผนปฏิบัติการ					
	โครงการส่งเสริมคุณธรรม จริยธรรม (รูสะมิแล กิจกรรมประโยชน์เพื่อเพื่อนมนุษย์ วันสงกรานต์ ทอดกฐิน จิตอาสา งานเกษียณ)	80	80	80	80	สำนักงานบริหาร
	โครงการพัฒนาสุขภาพกายและใจของบุคลากร	80	80	80	80	สำนักงานบริหาร
เป้าประสงค์ 6	KR 6.1 จำนวนรายได้บริหารทรัพย์สิน	500,000	1,000,000	1,500,000	2,000,000	

วัตถุประสงค์เชิงกลยุทธ์ SO/ เป้าประสงค์	ตัวชี้วัด KR	ค่าคาดการณ์				ผู้รับผิดชอบ
		งปม.2568 (1 ต.ค.67- 30 ก.ย.68)	งปม.2569 (1 ต.ค.68- 30 ก.ย.69)	งปม.2570 (1 ต.ค.69- 30 ก.ย.70)	งปม.2571 (1 ต.ค.70- 30 ก.ย.71)	
การสร้างความมั่นคงและการ ใช้ประโยชน์จากการบริหาร ทรัพย์สิน เพื่อให้บริหารที่มี ประสิทธิภาพและสู่ความยั่งยืน	(หน่วยนับ : บาท)					
	แผนปฏิบัติการ					
	การให้บริการห้องประชุม ห้องพักรับรอง ห้องอบรม การเช่า สถานที่	500,000	1,000,000	1,500,000	2,000,000	ฝ่ายสถานบริการฯ
เป้าประสงค์ 7 การพัฒนาเป็นองค์กรบริการ วิชาการมีมาตรฐานเป็นเลิศ ระดับชาติ (TQC)	KR 7.1 คะแนนการประเมิน TQA (หน่วยนับ : คะแนน)	200	250	300	350	
	แผนปฏิบัติการ					
	โครงการอบรมให้ความรู้และแนวทางการเขียนรายงาน ประกันคุณภาพ (TQA) สู่มาตรฐานเป็นเลิศระดับชาติ (TQC)	200	250	300	350	ฝ่ายพัฒนานวัตกรรมฯ