

➤ ระเบียบวาระที่ 3 เรื่องแจ้งเพื่อทราบ

3.3 การเตรียมรับเป็นที่ปรึกษาการประเมินโครงการ “ตำบลมั่นคง มั่งคั่ง ยั่งยืน”

ในจังหวัดชายแดนใต้ ประจำปีงบประมาณ พ.ศ. 2567 ของศูนย์อำนวยการบริหาร
จังหวัดชายแดนภาคใต้ (ศอ.บต.)

ความเป็นมา

สืบเนื่องจากศูนย์อำนวยการบริหารจังหวัดชายแดนภาคใต้ (ศอ.บต.) ได้ขับเคลื่อนภารกิจงานด้านการพัฒนาเสริมความมั่นคง ผ่านโครงการตำบลมั่นคง มั่งคั่ง ยั่งยืน มาตั้งแต่ปี พ.ศ. 2563 โดยยึดกรอบแนวทางตามมติคณะรัฐมนตรี เมื่อวันที่ ๒๑ มกราคม ๒๕๖๓ ซึ่งได้เห็นชอบให้สภาสันติสุขตำบลเป็นกลไกในการขับเคลื่อนโครงการ โดยให้ความสำคัญกับกระบวนการมีส่วนร่วมของทุกภาคส่วนในการพัฒนาตำบล ตลอดจนการบูรณาการงานของทุกหน่วยงานที่ดำเนินการในพื้นที่จังหวัดชายแดนภาคใต้ ได้แก่ จังหวัดนราธิวาส ปัตตานี ยะลา สงขลา (4 อำเภอ นาทวี จะนะ เทพา สะบ้าย้อย) จำนวน 282 ตำบล และจังหวัดสตูล จำนวน 35 ตำบล รวมทั้งสิ้น 317 ตำบล เพื่อให้โครงการ/กิจกรรมที่สภาสันติสุขตำบลเสนอสามารถสนองตอบปัญหาความต้องการของประชาชนได้อย่างแท้จริง สอดคล้องกับแผนพัฒนาหมู่บ้าน แผนชุมชน แผนพัฒนาตำบล ในลักษณะเป็นแผนเดียว (One Plan) และให้ ศอ.บต. ร่วมกับฝ่ายทหาร ฝ่ายตำรวจ และฝ่ายพลเรือน พิจารณาคัดเลือกตำบลต้นแบบด้านการพัฒนา เพื่อจัดสรรงบประมาณให้สภาสันติสุขตำบลตามแนวทางที่กำหนดต่อไป ผลการขับเคลื่อนโครงการในหัวที่ผ่านมา สภาสันติสุขตำบลในหลายพื้นที่มีผลการดำเนินงานที่ประสบผลสำเร็จ สามารถแก้ไขปัญหาความต้องการของประชาชนในพื้นที่ได้เป็นอย่างดี และผ่านเกณฑ์การประเมินเป็นตำบลมั่นคง มั่งคั่ง ยั่งยืน ประจำปีงบประมาณ พ.ศ. 2565 และ 2566 จำนวนรวม 94 ตำบล และเพื่อให้บรรลุวัตถุประสงค์ของโครงการเสริมสร้างความเข้มแข็งให้กับตำบล ในจังหวัดชายแดนภาคใต้ และประเมินการประเมินเป็นตำบลมั่นคง มั่งคั่ง ยั่งยืน ในจังหวัดชายแดนภาคใต้ ประจำปีงบประมาณ พ.ศ. 2567 ศอ.บต.จึงได้ดำเนินกิจกรรมจัดจ้างมหาวิทยาลัย สงขลานครินทร์ โดยสำนักส่งเสริมและบริการวิชาการ เป็นที่ปรึกษาประเมินการเป็นตำบลมั่นคง มั่งคั่ง ยั่งยืน ในจังหวัดชายแดนภาคใต้ ประจำปีงบประมาณ พ.ศ. 2567 ในวงเงินงบประมาณ 2,333,530 บาท (สองล้านสามแสนสามหมื่นสามพันห้าร้อยสามสิบบาทถ้วน) โดยจะดำเนินการในขั้นตอนการจัดทำขอบเขตการดำเนินงาน (Terms of Reference : TOR) กิจกรรมจัดจ้างที่ปรึกษา ประเมินการเป็นตำบลมั่นคง มั่งคั่ง ยั่งยืน ในจังหวัดชายแดนภาคใต้ ประจำปีงบประมาณ พ.ศ. 2567 ต่อไป

จึงเรียนมาเพื่อทราบ

ที่ประชุม

.....

.....

.....

.....

.....

.....

.....



การเป็นที่ปรึกษา
โครงการเสริมสร้างความเข้มแข็งให้กับตำบลจังหวัดชายแดนภาคใต้
ประจำปีงบประมาณ พ.ศ. 2567

สำนักส่งเสริมและบริการวิชาการ มหาวิทยาลัยสงขลานครินทร์

1



ความเป็นมา

ในคราวการประชุม ค.ร.ม.สัญจร เมื่อวันที่ ๒๑ มกราคม ๒๕๖๓ มีมติเห็นชอบแนวทางการพัฒนาผ่านโครงการตำบลมั่นคง มั่งคั่ง ยั่งยืน ผ่านกลไกสภาสันติสุขตำบลศอ.บต. ดำเนินโครงการเสริมสร้างความเข้มแข็งให้กับตำบลจังหวัดชายแดนภาคใต้ ประจำปีงบประมาณ พ.ศ. ๒๕๖๗ โดยได้รับจัดสรรงบประมาณภายใต้รายการค่าใช้จ่ายเสริมสร้างความเข้มแข็งให้กับตำบล จังหวัดชายแดนภาคใต้ ประจำปีงบประมาณพ.ศ. ๒๕๖๖ ไปพลางก่อน (๘ เดือน) จำนวน ๑๗๐,๑๙๐,๕๐๐ บาท

วัตถุประสงค์



เพื่อให้ตำบลเป็นศูนย์กลาง
ในการประสานงานกับ
หน่วยงานภาครัฐ



เพื่อเสริมสร้างการมีส่วนร่วม



เพื่อสนับสนุนการพัฒนาตาม
ศักยภาพของพื้นที่

2

การดำเนินงานโครงการเสริมสร้างความเข้มแข็งให้กับตำบล จังหวัดชายแดนภาคใต้ ประจำปีงบประมาณ พ.ศ. ๒๕๖๗
กิจกรรมสนับสนุนตำบลเพื่อสนองตอบปัญหาและความต้องการของประชาชนตามแผนพัฒนาตำบล ดังนี้



3

กรอบการจัดสรรงบประมาณ และกลุ่มเป้าหมาย ปีงบประมาณ พ.ศ. ๒๕๖๗



๑ การสนับสนุนเพื่อส่งเสริมความเข้มแข็งสภาสันติสุขตำบล

๑.๑ สนับสนุนตำบลในการแก้ไขปัญหาของพื้นที่ ตำบลละ ๕๐๐,๐๐๐ บาท ในพื้นที่ ๒๘๒ ตำบล ของจังหวัดนราธิวาส ปัตตานี ยะลา และ ๔ อำเภอของจังหวัดสงขลา (จะนะ เทพา นาทวี และสะบ้าย้อย) งบประมาณ ๑๔๑,๐๐๐,๐๐๐ บาท

๑.๒ ขยายพื้นที่การขับเคลื่อนกลไกสภาสันติสุขตำบล จังหวัดสตูล ตำบลละ ๒๐๐,๐๐๐ บาท จำนวน ๓๕ ตำบล งบประมาณ ๗,๐๐๐,๐๐๐

การสนับสนุนตามแนวทาง ๑ ข้าราชการ ๑ ครูเรือนยาจน (สอ.บต.) (พื้นที่ ๕ จังหวัด)

๑.๓ กลุ่มเป้าหมายนำร่อง ๘๑๘ ครูเรือน ครูเรือนละไม่เกิน ๒๐,๐๐๐ บาท งบประมาณ ๑๖,๔๘๐,๐๐๐ บาท

๒ กลุ่มเป้าหมาย

คนจน/ครูเรือนยาจนตามฐานข้อมูล TPMPAP คนยากจนตามข้อมูลครูเรือนยาจนระดับพื้นที่ (PPPConnex), ครูเรือนที่ตกเกณฑ์ จปฐ. กลุ่มเปราะบาง กลุ่มวิสาหกิจชุมชน กลุ่มอาชีพ กลุ่มเยาวชน กลุ่มสตรี กลุ่มที่ได้รับผลกระทบจากสถานการณ์ความไม่สงบ



4

กลุ่มเป้าหมายภายใต้โครงการเสริมสร้างความเข้มแข็งให้กับตำบล จังหวัดชายแดนภาคใต้ ประจำปีงบประมาณ พ.ศ. ๒๕๖๗

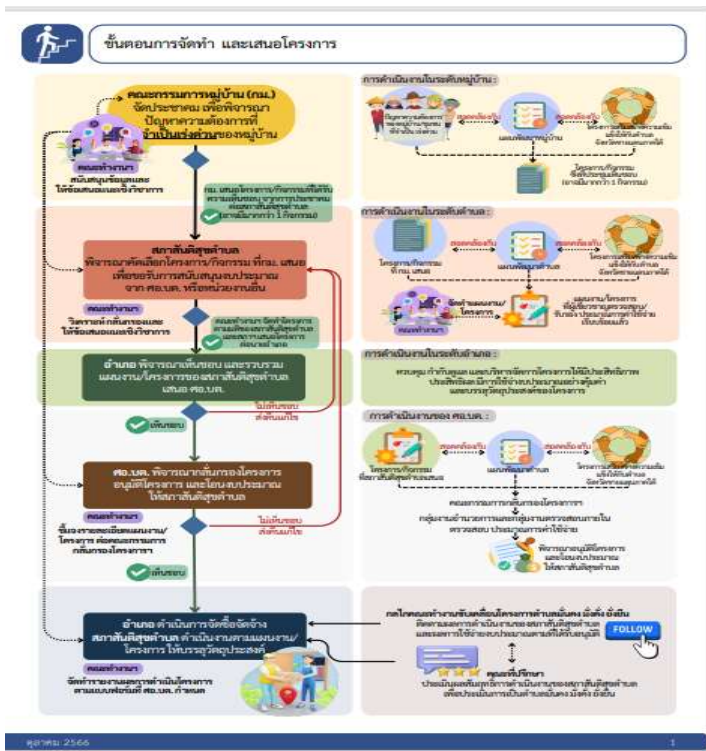


กลุ่มเป้าหมาย และการพิจารณาคัดเลือกกลุ่มเป้าหมาย

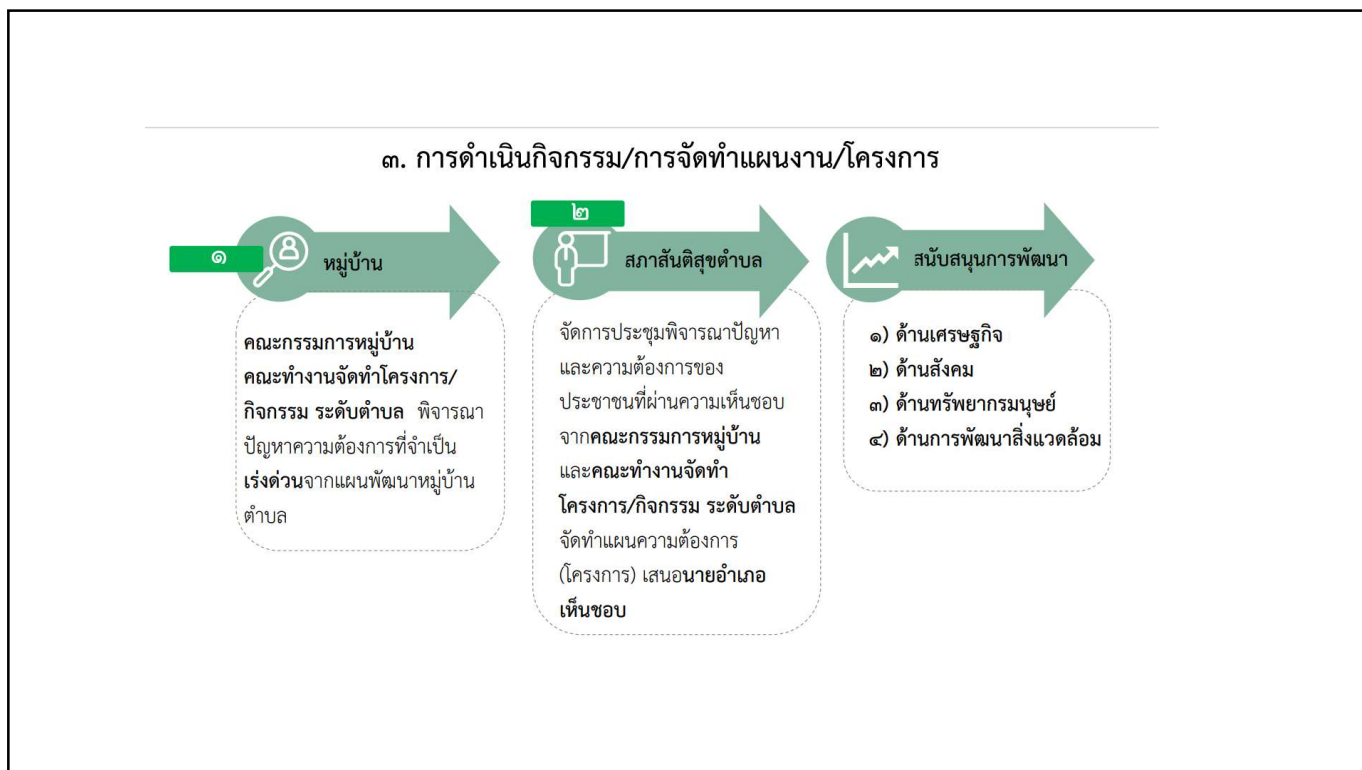
๑. กลุ่มเป้าหมาย ประกอบด้วย คนยากจนตามฐานข้อมูล TPMAP คนยากจนตามข้อมูลครัวเรือนยากจนระดับพื้นที่ (PPP Connex), ครัวเรือนผู้ตกเกณฑ์ จปฐ. กลุ่มคนเปราะบาง **(ใช้ข้อมูลของปีปัจจุบันล่าสุด)**
กลุ่มวิสาหกิจชุมชน กลุ่มอาชีพ กลุ่มเยาวชน กลุ่มสตรี กลุ่มที่ได้รับผลกระทบจากสถานการณ์ความไม่สงบ
๒. การรับรองกลุ่มเป้าหมาย ให้หน่วยงานที่รับผิดชอบเป็นผู้เซ็นรับรองความถูกต้องของข้อมูล
๓. ประเภทกลุ่มเป้าหมายในการดำเนินกิจกรรม แต่ละกิจกรรมควรเป็นประเภทเดียวกัน
๔. กลุ่มเป้าหมายไม่ควรเกิน ๓๐ ราย ต่อหนึ่งกิจกรรม
๕. ต้องจัดทำข้อมูลพื้นฐานของกลุ่มเป้าหมาย ก่อนดำเนินกิจกรรม และหลังขับเคลื่อนกิจกรรม

กลุ่มงานสังคมจิตวิทยาเพื่อความมั่นคง
กองส่งเสริมและสนับสนุนงานพัฒนาเพื่อความมั่นคง (กสม.)

5



6



7



8

การติดตามความก้าวหน้า และประเมินผล โครงการ/กิจกรรม ภายใต้โครงการเสริมสร้าง
ความเข้มแข็งให้กับตำบล จังหวัดชายแดนภาคใต้ ประจำปีงบประมาณ พ.ศ. ๒๕๖๗



๑. ประธานสภาสันติสุขตำบล รายงานความก้าวหน้าของการดำเนินโครงการให้ที่ประชุมสภา ทราบทุกเดือน
๒. ฝ่ายเลขานุการสภาสันติสุขตำบล รายงานผลการดำเนินงานให้อำเภอดำเนินงานที่ ศอ.บต.
๓. อำเภอแต่งตั้งผู้รับผิดชอบโครงการระดับอำเภอ ซึ่งทำหน้าที่ประสาน รวบรวม รายงานผล การดำเนินการหรือ รายงานผลความก้าวหน้าของการดำเนินการในภาพรวมของอำเภอ
๔. ควรบรรจุในวาระการประชุมกรรมการจังหวัด ให้มีการรายงานผลความคืบหน้าของการดำเนินโครงการ ให้จังหวัด หรือในการประชุมหน่วยงานในสังกัดกระทรวงมหาดไทยประจำจังหวัด ให้มีการรายงานผลความคืบหน้าของการดำเนินโครงการต่อที่ประชุมฯ
๕. ให้จังหวัดติดตามผลการดำเนินงานของอำเภอ และสภาสันติสุขตำบล
๖. ศอ.บต. มอบหมายคณะทำงานฯ ลงพื้นที่ติดตามผลการดำเนินโครงการเพื่อช่วยเหลือประสานงาน และให้ข้อเสนอแนะ
๗. ศอ.บต. ดำเนินการประเมินผลตำบล เป็นตำบลมั่นคง มั่งคั่ง ยั่งยืน ในจังหวัดชายแดนภาคใต้

กลุ่มงานสังคมจิตวิทยาเพื่อความมั่นคง
กองส่งเสริมและสนับสนุนงานพัฒนาเพื่อความมั่นคง (กสม.)

9

การติดตามความก้าวหน้า และประเมินผล โครงการ/กิจกรรม ภายใต้โครงการเสริมสร้าง
ความเข้มแข็งให้กับตำบล จังหวัดชายแดนภาคใต้ ประจำปีงบประมาณ พ.ศ. ๒๕๖๗



การประเมินผลตำบล เป็นตำบลมั่นคง มั่งคั่ง ยั่งยืน ในจังหวัดชายแดนภาคใต้ ประจำปีงบประมาณ พ.ศ. ๒๕๖๗
ประเมิน ๓ ด้าน ดังนี้

- ๑ ประสิทธิภาพผลการดำเนินงานของสภาสันติสุขตำบล
- ๒ การมีส่วนร่วมของภาคประชาชนในการดำเนินงานของสภาสันติสุขตำบล
- ๓ ผลสัมฤทธิ์ของการดำเนินโครงการ



กลุ่มงานสังคมจิตวิทยาเพื่อความมั่นคง
กองส่งเสริมและสนับสนุนงานพัฒนาเพื่อความมั่นคง (กสม.)

10

วัตถุประสงค์ การประเมินผล

1. เพื่อศึกษา วิเคราะห์ ประเมินผลสัมฤทธิ์การดำเนินงานของสภาสันติสุขตำบล จังหวัดชายแดนภาคใต้ จำนวน 317 ตำบล
2. เพื่อประเมินการเป็นตำบลมั่นคง มั่งคั่ง ยั่งยืน จังหวัดชายแดนภาคใต้ ประจำปีงบประมาณ พ.ศ. 2567
3. เพื่อศึกษา วิเคราะห์ปัญหา อุปสรรค ปัจจัยความสำเร็จในการดำเนินงานของสภาสันติสุขตำบลและเสนอแนะแนวทางการดำเนินงานของสภาสันติสุขตำบล ตลอดจนแนวทางการขับเคลื่อนโครงการเสริมสร้างความเข้มแข็งให้กับตำบล จังหวัดชายแดนภาคใต้ให้เป็นอย่างมีประสิทธิภาพมากยิ่งขึ้น

11

การดำเนินการ

พื้นที่ดำเนินการ

ศึกษาในพื้นที่จังหวัดชายแดนภาคใต้ ได้แก่ จังหวัดนราธิวาส ปัตตานี ยะลา สงขลา (4 อำเภอเทพา จะนะ นาทวี สะบ้าย้อย) จำนวน 282 ตำบล และจังหวัดสตูล จำนวน 35 ตำบล รวมทั้งสิ้น 317 ตำบล ซึ่งแบ่งเป็น 2 ประเภท ดังนี้

ประเภทที่ 1 : สภาสันติสุขตำบลที่ผ่านเกณฑ์การประเมินเป็นตำบลมั่นคง มั่งคั่ง ยั่งยืน ในปีงบประมาณ พ.ศ. 2565 และ 2566 จำนวนรวม 94 ตำบล และ **ประเภทที่ 2 :** สภาสันติสุขตำบลทั่วไป จำนวน 223 ตำบล

แนวทางและวิธีการศึกษา

การวิจัยแบบผสมผสาน (Mixed Method) ใช้ตัวแบบการประเมินผล CIPP Model และทฤษฎีการเปลี่ยนแปลง (Theory of Change) วิเคราะห์ข้อมูล และประเมินผลทั้งเชิงปริมาณ โดยการเก็บรวบรวมข้อมูลด้วยแบบสอบถาม และวิธีการประเมินเชิงคุณภาพด้วยการสัมภาษณ์ และการสนทนากลุ่มกับกลุ่มตัวอย่างผู้ให้ข้อมูล นำผลที่ได้จากวิธีการประเมินมาสรุปผลร่วมกัน

วงเงินงบประมาณ 2,333,530 บาท (สองล้านสามแสนสามหมื่นสามพันห้าร้อยสามสิบบาทถ้วน)

ระยะเวลาดำเนินงาน 150 วัน นับถัดจากวันลงนามสัญญา

12

ผลที่จะได้รับของโครงการ (แยกตามกิจกรรมย่อย)

1. ผลผลิต.....
2. ผลลัพธ์.....
3. ผลกระทบ.....

แผนที่ผลลัพธ์ (Out Come mapping) & แผนที่ผลกระทบ (Impact mapping)

โครงการพัฒนาศักยภาพพื้นที่ ตำบล.....

ปัจจัยนำเข้า (Input)	ผลผลิต (Output)	ผลลัพธ์ (Out Come)		ผลกระทบ (Impact)
		กลุ่มเป้าหมาย (User)	ความเปลี่ยนแปลง (Change)	

13

ประเมิน ผลตอบแทนทางสังคม (Social Return on Investment :SROI)

ผลกระทบ	รายละเอียดของผลกระทบ	องค์กรอื่นสร้างผลกระทบกับโครงการ (Attribution)	ผลที่เกิดขึ้นหากไม่มีการจัดโครงการ (Deadweight)	ระยะเวลาที่ผลกระทบดำรงอยู่หลังสิ้นสุดโครงการวิจัย (Drop off)	การด้อยออกของโครงการไปสู่โครงการอื่น/ นำไปใช้ประโยชน์ เช่น การประชาสัมพันธ์	ผลลัพธ์ทดแทน (Displacement) เช่น ผลลัพธ์ทดแทนเมื่อมีโครงการ
<input checked="" type="checkbox"/> 1. ทางเศรษฐกิจ <ul style="list-style-type: none"> ○ 1.1 ต้นทุนการผลิตลดลง ○ 1.2 รายได้สุทธิจากการผลิตสูงขึ้น ○ 1.3 รายได้ครัวเรือนสุทธิสูงขึ้น ○ 1.4 กำไรของผู้ประกอบการสูงขึ้น ○ 1.5 อื่น ๆ ระบุ..... <input checked="" type="checkbox"/> 2. ทางสังคม <ul style="list-style-type: none"> ○ 2.1 ผลกระทบต่อวิถีชีวิต (Lifestyle) วิถีชีวิตของมนุษย์ทั้งในเชิงพฤติกรรม และความสัมพันธ์กับครอบครัวดีขึ้น ○ 2.2 ผลกระทบต่อวัฒนธรรม (Cultural impacts) ผลกระทบด้านประเพณี ความผูกพันค่านิยม ภาษา 						

14