

รายงานการประชุมคณะกรรมการอำนวยการประจำสำนักส่งเสริมและบริการวิชาการ
มหาวิทยาลัยสงขลานครินทร์

ครั้งที่ ๑/๒๕๖๖

วันพุธที่ ๑๒ กรกฎาคม ๒๕๖๖ เวลา ๐๙.๓๐ - ๑๒.๓๐ น.

ณ ห้องประชุม ๒ สำนักงานอธิการบดี มหาวิทยาลัยสงขลานครินทร์ วิทยาเขตหาดใหญ่

และ ผ่านระบบประชุมทางไกล (Zoom Cloud Meeting)

ผู้มาประชุม

๑. ผู้ช่วยศาสตราจารย์ ดร.นิวัติ แก้วประดับ ประธานกรรมการ
อธิการบดีมหาวิทยาลัยสงขลานครินทร์
๒. ผู้ช่วยศาสตราจารย์ ดร.จุมพล ชื่นจิตต์ศิริ รองประธานกรรมการ
รองอธิการบดีฝ่ายกฎหมายและบริการวิชาการ มหาวิทยาลัยสงขลานครินทร์
๓. ผู้ช่วยศาสตราจารย์ ดร.อัครชัย เอื้ออนันต์สันต์ กรรมการ
รองอธิการบดีวิทยาเขตปัตตานี มหาวิทยาลัยสงขลานครินทร์
๔. ผู้ช่วยศาสตราจารย์ ดร.มุหัมมัดรอฟลี แวหะมะ กรรมการ
คณบดีคณะวิทยาการอิสลาม มหาวิทยาลัยสงขลานครินทร์
๕. ผู้ช่วยศาสตราจารย์ ดร.จุฑา ธรรมชาติ กรรมการ (แทน คณบดีคณะศึกษาศาสตร์)
รองคณบดีฝ่ายพัฒนานักศึกษาบริการวิชาการและกิจการพิเศษ (ผ่านระบบประชุมทางไกล)
แทน คณบดีคณะศึกษาศาสตร์ มหาวิทยาลัยสงขลานครินทร์
๖. ผู้ช่วยศาสตราจารย์ ดร.สมพร ช่วยอารีย์ กรรมการ (ผ่านระบบประชุมทางไกล)
ผู้อำนวยการสำนักวิทยบริการ มหาวิทยาลัยสงขลานครินทร์
๗. รองศาสตราจารย์ ดร.พีรเดช ทองอำไพ กรรมการ
ผู้อำนวยการสถาบันคลังสมองของชาติ
๘. รองศาสตราจารย์ ดร.สุนันท์ สีสังข์ กรรมการ
รองศาสตราจารย์ประจำสาขาวิชาเกษตรศาสตร์และสหกรณ์ มหาวิทยาลัยสุโขทัยธรรมาธิราช
๙. นายกิตติ หวังธรรมมั่ง กรรมการ (ผ่านระบบประชุมทางไกล)
ประธานหอการค้าจังหวัดนราธิวาส
๑๐. นายอิสระ ละอองสกุล กรรมการ (ผ่านระบบประชุมทางไกล)
ผู้อำนวยการกองส่งเสริมและสนับสนุนงานพัฒนาเพื่อความมั่นคง ศูนย์อำนวยการบริหารจังหวัดชายแดนใต้
๑๑. ผู้ช่วยศาสตราจารย์ ดร.มนูญ ศิริनुพงศ์ กรรมการและเลขานุการ
ผู้อำนวยการสำนักส่งเสริมและบริการวิชาการ มหาวิทยาลัยสงขลานครินทร์
๑๒. ผู้ช่วยศาสตราจารย์ ดร.หะหมัด หะยีหมัด ผู้ช่วยเลขานุการ
รองผู้อำนวยการฝ่ายยุทธศาสตร์และพัฒนาองค์กร
สำนักส่งเสริมและบริการวิชาการ มหาวิทยาลัยสงขลานครินทร์

ผู้ไม่มาประชุม (ติดภารกิจ)

- ผู้ช่วยศาสตราจารย์ ดร.พงศ์เทพ สุธีรัฐดี กรรมการ
รองอธิการบดีฝ่ายบริหารและยุทธศาสตร์ มหาวิทยาลัยสงขลานครินทร์

ผู้เข้าร่วมประชุม...

ผู้เข้าร่วมประชุม

๑. ดร.สายฝน สิทิมงคล
ผู้ช่วยผู้อำนวยการสำนักส่งเสริมและบริการวิชาการ มหาวิทยาลัยสงขลานครินทร์
๒. ดร.ไมตรี แก้วทับทิม
รักษาการแทนหัวหน้าฝ่ายสถานีบริการวิชาการและพันธกิจสัมพันธ์
สำนักส่งเสริมและบริการวิชาการ มหาวิทยาลัยสงขลานครินทร์
๓. นางณัฐยา ศานติประเสริฐ
นักวิชาการอุดมศึกษาชำนาญการ
๔. นางสาวสุชมาภรณ์ บุญแนบ
นักวิชาการเงินและบัญชี
๕. นางสาวมาเรีย มะยี่แต
นักวิชาการอุดมศึกษา
๖. นายนราดुर เชษฐวรณสิทธิ์
นักวิชาการอุดมศึกษา
๗. นางสาวลาตีปะ แวเล้าะ
นักวิชาการอุดมศึกษา
๘. นางสาวปิยกานต์ ชูช่วย
นักวิชาการอุดมศึกษา

เริ่มประชุมเวลา ๐๙.๓๐ น.

เมื่อครบองค์ประชุม ผู้ช่วยศาสตราจารย์ ดร.นิวัติ แก้วประดับ อธิการบดีมหาวิทยาลัยสงขลานครินทร์ ประธานในที่ประชุม กล่าวเปิดการประชุมคณะกรรมการอำนวยการประจำสำนักส่งเสริมและบริการวิชาการ ครั้งที่ ๑/๒๕๖๖ และดำเนินการตามระเบียบวาระการประชุม ดังนี้

ระเบียบวาระที่ ๑ เรื่องประธานแจ้งให้ที่ประชุมทราบ

๑.๑ คำสั่งแต่งตั้งคณะกรรมการอำนวยการประจำสำนักส่งเสริมและบริการวิชาการ มหาวิทยาลัยสงขลานครินทร์

ตามประกาศมหาวิทยาลัยสงขลานครินทร์ เรื่อง การกำหนดวิทยาเขตและการจัดตั้งส่วนงานของมหาวิทยาลัยสงขลานครินทร์ พ.ศ. ๒๕๖๒ ซึ่งได้ประกาศในราชกิจจานุเบกษา เมื่อวันที่ ๑๓ ธันวาคม พ.ศ. ๒๕๖๒ ได้จัดตั้งให้ สำนักส่งเสริมและบริการวิชาการ เป็นส่วนงานอำนวยการและสนับสนุนภารกิจของวิทยาเขตปัตตานี มีภาระหน้าที่ในการสร้างงานบริการวิชาการและถ่ายทอดความรู้ เทคโนโลยีที่หลากหลายรูปแบบ เพื่อเชื่อมโยงมหาวิทยาลัยกับชุมชน สร้างเสริมการเรียนรู้ตลอดชีวิต และยกระดับชุมชนเข้มแข็ง หรือภารกิจอื่นตามที่มหาวิทยาลัยมอบหมาย

โดยเพื่อให้การบริหารและการดำเนินงานของสำนักส่งเสริมและบริการวิชาการ เป็นไปด้วยความเรียบร้อย บรรลุเป้าหมายอย่างมีประสิทธิภาพ และประสิทธิผล สำนักส่งเสริมฯ จึงได้เสนอรายชื่อผู้ทรงคุณวุฒิทางวิชาการภายในและภายนอกมหาวิทยาลัย เพื่อแต่งตั้งเป็นคณะกรรมการอำนวยการประจำสำนักส่งเสริมและบริการวิชาการ โดยอ้างอิงตามประกาศมหาวิทยาลัย เรื่อง คณะกรรมการอำนวยการประจำส่วนงาน พ.ศ. ๒๕๖๓ โดยมีรายนามคณะกรรมการ ตามคำสั่งแต่งตั้งฯ ดังนี้

๑. อธิการบดี	ประธานกรรมการ
๒. รองอธิการบดีฝ่ายกฎหมายและบริการวิชาการ	รองประธานกรรมการ
๓. ผู้ช่วยศาสตราจารย์ ดร.พงศ์เทพ สุธีรัฐดี	กรรมการ
๔. รองอธิการบดีวิทยาเขตปัตตานี	กรรมการ
๕. คณบดีคณะวิทยาการอิสลาม	กรรมการ
๖. คณบดีคณะศึกษาศาสตร์	กรรมการ
๗. ผู้อำนวยการสำนักวิทยบริการ	กรรมการ
๘. รองศาสตราจารย์ ดร.พีรเดช ทองอำไพ	กรรมการ
๙. รองศาสตราจารย์ ดร.สุนันท์ สีสังข์	กรรมการ
๑๐. นายกิตติ หวังธรรมมิ่ง	กรรมการ
๑๑. นายอิสระ ละอองสกุล	กรรมการ
๑๒. ผู้อำนวยการสำนักส่งเสริมและบริการวิชาการ	กรรมการและเลขานุการ
๑๓. รองผู้อำนวยการฝ่ายยุทธศาสตร์และพัฒนาองค์กร ผู้ช่วยเลขานุการ	

โดยให้คณะกรรมการอำนาจการฯ มีอำนาจหน้าที่ ดังต่อไปนี้

๑. ให้คำแนะนำการกำหนดนโยบาย ยุทธศาสตร์ และทิศทางการดำเนินงาน ของสำนักส่งเสริมและบริการวิชาการ ให้บรรลุตามยุทธศาสตร์ของส่วนงานและสอดคล้องกับนโยบายและยุทธศาสตร์ของมหาวิทยาลัยสงขลานครินทร์
๒. ส่งเสริมและสนับสนุนการดำเนินงานด้านบริการวิชาการและพันธกิจสังคม ของสำนักส่งเสริมและบริการวิชาการ
๓. ติดตามและกำกับดูแลการดำเนินการพัฒนาคุณภาพการบริหารจัดการ ของสำนักส่งเสริมและบริการวิชาการ
๔. ปฏิบัติงานอื่น ๆ ที่เกี่ยวข้องหรือตามนโยบายที่ได้รับมอบหมายจากมหาวิทยาลัยฯ

มติที่ประชุม รับทราบ

ระเบียบวาระที่ ๒ รับรองรายงานการประชุมคณะกรรมการอำนาจการประจำส่วนงาน
- ไม่มี -

ระเบียบวาระที่ ๓ เรื่องแจ้งเพื่อทราบ

๓.๑ ผลการดำเนินโครงการ/กิจกรรม ของสำนักส่งเสริมและบริการวิชาการ ประจำปี

งบประมาณ ๒๕๖๓ - ๒๕๖๖

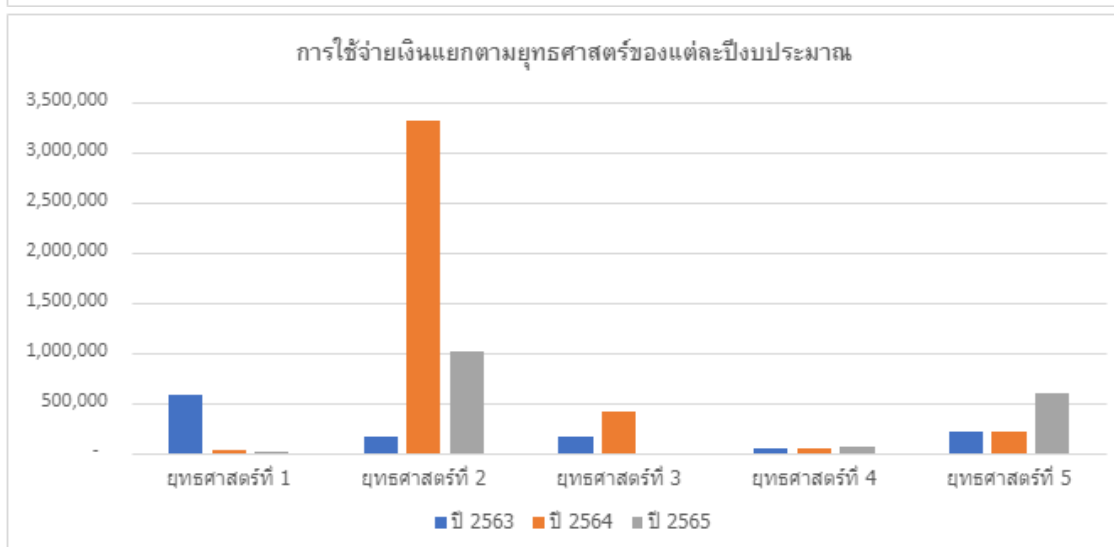
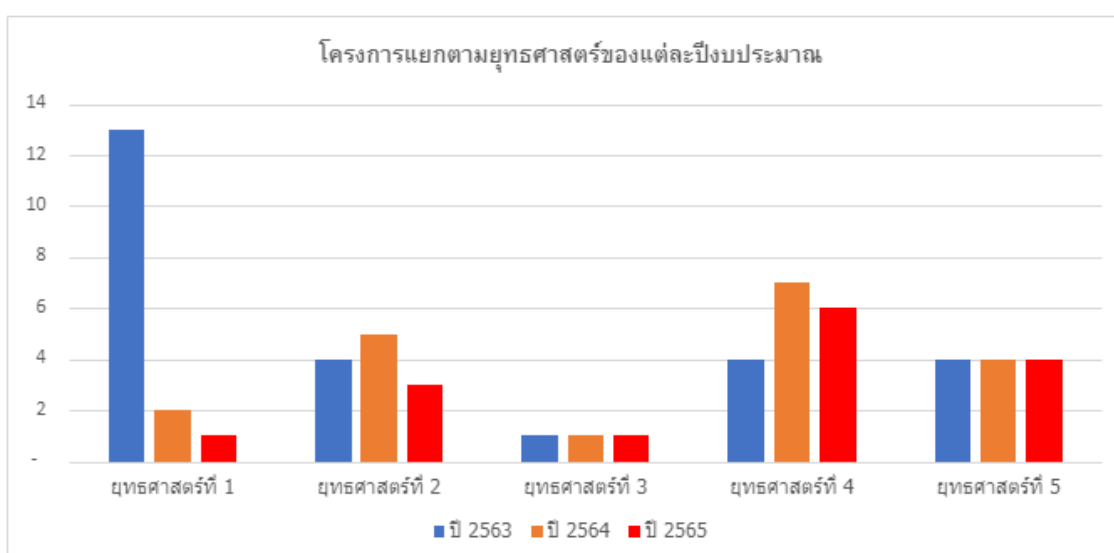
ผู้ช่วยศาสตราจารย์ ดร.มณูญ ศิริบุญวงศ์ ผู้อำนวยการสำนักส่งเสริมและบริการวิชาการ นำเสนอที่ประชุม ตามที่สำนักส่งเสริมและบริการวิชาการ มหาวิทยาลัยสงขลานครินทร์ ได้ดำเนินการกิจและขับเคลื่อนยุทธศาสตร์ ภายใต้เป้าประสงค์และยุทธศาสตร์ของมหาวิทยาลัย และแผนพัฒนาของวิทยาเขตปัตตานี โดยความร่วมมือกับคณะ/ส่วนงานภายในมหาวิทยาลัย เครือข่ายหน่วยงานภาครัฐ ภาคเอกชน ภาคประชาสังคม และองค์กรระหว่างประเทศ ปรากฏโครงการและกิจกรรมที่ได้ดำเนินการ ในรอบปีงบประมาณ ๒๕๖๓ - ๒๕๖๕ รายละเอียดตามเอกสารประกอบวาระการประชุมที่ ๓.๑

โดยมีโครงการสำคัญด้านพันธกิจสังคมที่ได้นำเสนอต่อที่ประชุม ได้แก่

๑. โครงการความร่วมมือร่วมกับกรมทรัพย์สินทางปัญญา กระทรวงพาณิชย์
 - โครงการการจัดทำคำขอสิ่งบ่งชี้ทางภูมิศาสตร์ไทยเพื่อขึ้นทะเบียนในประเทศ (Geographical Indication : GI) สินค้าทุเรียนสะเต๊ะต้นน้ำยะลา ปีงบประมาณ ๒๕๖๔
๒. โครงการความร่วมมือร่วมกับ คณะกรรมการกาชาดระหว่างประเทศ (ICRC)
 - โครงการเสริมสร้างอาชีพการเพาะเลี้ยงปลาสดดอนนาแบบครบวงจร บ้านท่าด่าน อำเภอยะหริ่ง จังหวัดปัตตานี ปีงบประมาณ ๒๕๖๔
 - โครงการพัฒนาศักยภาพการผลิตปุ๋ยอินทรีย์อัดเม็ดบ้านโคกหญ้าคา ตำบลคลองใหม่ อำเภอยะรัง จังหวัดปัตตานี ปีงบประมาณ ๒๕๖๕
๓. โครงการขับเคลื่อนเศรษฐกิจและสังคมฐานรากหลังโควิดด้วยเศรษฐกิจ BCG (U2T for BCG) ปีงบประมาณ ๒๕๖๕ ในพื้นที่ ๑๘ ตำบล ได้แก่
 - ตำบลคลองมานิง อำเภอเมือง จังหวัดปัตตานี
 - ตำบลสาบัน อำเภอยะหริ่ง จังหวัดปัตตานี
 - ตำบลตันหยงดालอ อำเภอยะหริ่ง จังหวัดปัตตานี
 - ตำบลตอหลัง อำเภอยะหริ่ง จังหวัดปัตตานี
 - ตำบลตันหยงจิงงา อำเภอยะหริ่ง จังหวัดปัตตานี
 - ตำบลตะโละ อำเภอยะหริ่ง จังหวัดปัตตานี
 - ตำบลมะนังยง อำเภอยะหริ่ง จังหวัดปัตตานี
 - ตำบลจะรัง อำเภอยะหริ่ง จังหวัดปัตตานี
 - ตำบลตะโละไกรทอง อำเภอไม้แก่น จังหวัดปัตตานี
 - ตำบลประจัน อำเภอยะรัง จังหวัดปัตตานี
 - ตำบลระแว้ง อำเภอยะรัง จังหวัดปัตตานี
 - ตำบลปือระ อำเภอสายบุรี จังหวัดปัตตานี
 - ตำบลกะตุนง อำเภอสายบุรี จังหวัดปัตตานี
 - ตำบลมะนังดาลำ อำเภอสายบุรี จังหวัดปัตตานี
 - ตำบลท่าเรือ อำเภอโคกโพธิ์ จังหวัดปัตตานี
 - ตำบลบางตาวา อำเภอหนองจิก จังหวัดปัตตานี
 - ตำบลท่าธง อำเภอรามัน จังหวัดยะลา
 - ตำบลสาวอ อำเภอรีอเสาะ จังหวัดนราธิวาส
๔. โครงการความร่วมมือ ร่วมกับสำนักงานพัฒนาเศรษฐกิจจากฐานชีวภาพ (BEDO)
 - โครงการรวบรวมภูมิปัญญาท้องถิ่นและภูมิปัญญาท้องถิ่นที่ไม่ได้รับการจดบันทึก (มุขปาฐะ) จังหวัดภาคใต้ : กรณีศึกษาด้านการรักษาสุขภาพตามหลักศาสนาอิสลามพื้นที่ภาคใต้ ปีงบประมาณ ๒๕๖๓
๕. โครงการความร่วมมือร่วมกับองค์กร UNICEF
 - โครงการสื่อสารเพื่อรับมือกับโควิดในชุมชน ภายใต้บริบทสังคมและวัฒนธรรมชายแดนใต้ ปีงบประมาณ ๒๕๖๕

สรุปผลการดำเนินโครงการในรอบปีงบประมาณ ๒๕๖๓ - ๒๕๖๕ (ตั้งแต่หัวงเดือน ตุลาคม ๒๕๖๒ - กันยายน ๒๕๖๕) แยกตามยุทธศาสตร์ ดังนี้

ยุทธศาสตร์	สรุปจำนวนโครงการ/กิจกรรม			รวมโครงการตามยุทธศาสตร์
	ปี ๒๕๖๓	ปี ๒๕๖๔	ปี ๒๕๖๕	
ยุทธศาสตร์ที่ ๑ การฝึกอบรมและการส่งเสริมการเรียนรู้ตลอดชีวิต	๑๒	๒	๑	๑๕
ยุทธศาสตร์ที่ ๒ ส่งเสริมชุมชนท้องถิ่นจัดการตนเอง	๔	๕	๓	๑๒
ยุทธศาสตร์ที่ ๓ การพัฒนาคลังสมองบริการวิชาการ	๑	๑	-	๒
ยุทธศาสตร์ที่ ๔ การพัฒนาสู่องค์กรอัจฉริยะ	๔	๗	๕	๑๖
ยุทธศาสตร์ที่ ๕ เครือข่ายความร่วมมือและแหล่งทุน	๔	๔	๔	๑๒
รวมจำนวนโครงการ/กิจกรรมแต่ละปี	๒๕	๑๙	๑๓	
รวมจำนวนโครงการ/กิจกรรม ในรอบปีงบประมาณ ๒๕๖๓-๒๕๖๕	๕๗			



พื้นที่จัดโครงการตามยุทธศาสตร์

ประจำปี 2563-2565



- ยุทธศาสตร์ ที่ 1** การศึกษาระยะยาวและการส่งเสริมการเรียนรู้ตลอดชีวิต Training and Life Long Learning Extension
- ยุทธศาสตร์ ที่ 2** ส่งเสริมชุมชนท้องถิ่นจัดการตนเอง Extension of self-management in local community
- ยุทธศาสตร์ ที่ 3** การพัฒนาคลังสมองบริการวิชาการ Academic Service Network
- ยุทธศาสตร์ ที่ 4** การพัฒนาสู่องค์กรอัจฉริยะ Smart organization
- ยุทธศาสตร์ ที่ 5** เครือข่ายความร่วมมือและแหล่งทุน (ได้เสียไป) Hub of Academic Extension and Service

มติที่ประชุม

รับทราบ

๓.๒ รายงานผลการตรวจประเมินคุณภาพภายในตามแนวทางเกณฑ์รางวัลคุณภาพแห่งชาติ (TQA) ของสำนักส่งเสริมและบริการวิชาการ ประจำปีการศึกษา ๒๕๖๓ - ๒๕๖๔

ผู้ช่วยศาสตราจารย์ ดร.มณูญ ศิริบุษย์ ผู้อำนวยการสำนักส่งเสริมและบริการวิชาการ นำเสนอที่ประชุม ตามที่สำนักส่งเสริมและบริการวิชาการ ได้นำเกณฑ์รางวัลคุณภาพแห่งชาติ (TQA) เป็นแนวทางขับเคลื่อนองค์กร และได้รับการตรวจประเมินคุณภาพภายในโดยคณะกรรมการผู้ทรงคุณวุฒิ ผลการตรวจประเมินสะท้อนให้เห็นจุดแข็งและข้อปรับปรุง ในการขับเคลื่อนองค์กรให้เป็นไปอย่างให้สมบูรณ์ เกิดประโยชน์ต่อการพัฒนาและปรับปรุงการดำเนินงานของสำนักส่งเสริมฯ ระบบการบริหารจัดการ นำไปสู่การทบทวนแผนปฏิบัติการ ขั้นตอนกระบวนการขับเคลื่อนงาน เพื่อให้บรรลุเป้าหมาย วิสัยทัศน์ของสำนักส่งเสริมฯ ที่สอดคล้องไปตามเป้าหมายของมหาวิทยาลัยกำหนดไว้ โดยสรุปผลการประเมินฯ ของสำนักส่งเสริมฯ ในรอบปีการศึกษา ๒๕๖๓ - ๒๕๖๔ ดังนี้

หัวข้อ	คะแนนที่ได้	
	ปีการศึกษา ๒๕๖๓	ปีการศึกษา ๒๕๖๔
หมวด ๑ การนำองค์กร (คะแนนเต็ม ๑๑๐)		
๑.๑ การนำองค์กรโดยผู้นำระดับสูง (คะแนนเต็ม ๖๐)	๑๒.๐๐	๑๒.๐๐
๑.๒ การกำกับดูแลองค์กรและการทำประโยชน์ให้สังคม (คะแนนเต็ม ๕๐)	๑๐.๐๐	๑๐.๐๐
หมวด ๒ กลยุทธ์ (คะแนนเต็ม ๙๕)		
๒.๑ การจัดทำกลยุทธ์ (คะแนนเต็ม ๔๕)	๙.๐๐	๙.๐๐
๒.๒ การนำกลยุทธ์ไปปฏิบัติ (คะแนนเต็ม ๕๐)	๗.๕๐	๑๐.๐๐
หมวด ๓ ลูกค้า (คะแนนเต็ม ๙๕)		
๓.๑ ความคาดหวังของลูกค้า (คะแนนเต็ม ๔๕)	๙.๐๐	๙.๐๐
๓.๒ ความผูกพันของลูกค้า (คะแนนเต็ม ๕๐)	๑๐.๐๐	๑๐.๐๐
หมวด ๔ การวัด วิเคราะห์ และการจัดการความรู้ (คะแนนเต็ม ๑๐๐)		
๔.๑ การวัด วิเคราะห์ และการปรับปรุงผลการดำเนินการองค์กร (คะแนนเต็ม ๕๕)	๑๑.๐๐	๑๑.๐๐
๔.๒ การจัดการสารสนเทศ และการจัดการความรู้ (คะแนนเต็ม ๔๕)	๙.๐๐	๙.๐๐
หมวด ๕ บุคลากร (คะแนนเต็ม ๑๐๐)		
๕.๑ สภาพแวดล้อมของบุคลากร (คะแนนเต็ม ๔๕)	๙.๐๐	๙.๐๐
๕.๒ ความผูกพันของบุคลากร (คะแนนเต็ม ๕๕)	๑๑.๐๐	๑๑.๐๐
หมวด ๖ การปฏิบัติการ (คะแนนเต็ม ๑๐๐)		
๖.๑ กระบวนการทำงาน (คะแนนเต็ม ๕๕)	๑๑.๐๐	๑๑.๐๐
๖.๒ ประสิทธิภาพของการปฏิบัติการ (คะแนนเต็ม ๔๕)	๙.๐๐	๙.๐๐
หมวด ๗ ผลลัพธ์ (คะแนนเต็ม ๔๐๐)		
๗.๑ ผลลัพธ์ด้านผลิตภัณฑ์และกระบวนการ (คะแนนเต็ม ๑๒๐)	๑๕.๐๐	๑๘.๐๐
๗.๒ ผลลัพธ์ด้านลูกค้า (คะแนนเต็ม ๗๐)	๗.๐๐	๗.๐๐
๗.๓ ผลลัพธ์ด้านบุคลากร (คะแนนเต็ม ๗๐)	๗.๐๐	๗.๐๐
๗.๔ ผลลัพธ์ด้านการนำองค์กรและกำกับดูแลองค์กร (คะแนนเต็ม ๖๕)	๖.๕๐	๖.๕๐
๗.๕ ผลลัพธ์ด้านการเงิน ตลาด และกลยุทธ์ (คะแนนเต็ม ๗๕)	๗.๕๐	๗.๕๐
คะแนนเต็มรวม ๑,๐๐๐	๑๖๓.๕๐	๑๖๖.๐๐

ทั้งนี้ โดยมีข้อเสนอแนะเพื่อการพัฒนา จากคณะกรรมการผู้ตรวจประเมิน /ข้อสังเกต
ในภาพรวม ในห้วงปีการประเมิน รอบปีการศึกษา ๒๕๖๓ - ๒๕๖๔ ดังนี้

๑. ควรกำหนดตัวชี้วัด กรอบเวลา และเป้าหมายในการบรรลุวิสัยทัศน์ให้ชัดเจน รวมถึง
แสดงผลลัพธ์ของการดำเนินการที่สะท้อนให้เห็นถึงประสิทธิผลหรือผลกระทบของกระบวนการมากขึ้น

๒. ควรนำการบริหารจัดการความเสี่ยงมาใช้เป็นเครื่องมือในการทำงานให้เป็นระบบ
เพื่อให้สามารถลดปัญหาหรือความเสี่ยงได้อย่างเป็นรูปธรรม

๓. ควรทบทวนความท้าทายเชิงกลยุทธ์และโอกาสเชิงกลยุทธ์ขององค์กรให้มีความ
ชัดเจนเพื่อให้สามารถนำไปพิจารณาการปรับปรุงการดำเนินการหรือเป็นโอกาสในการสร้างนวัตกรรมที่ทำให้เกิดผล
ลัพธ์อย่างก้าวกระโดดและรองรับการเปลี่ยนแปลงที่จะเกิดขึ้นในอนาคตได้

๔. ควรสื่อสาร...

๔. ควรสื่อสารทิศทาง นโยบายและกลยุทธ์ที่จะขับเคลื่อนองค์กรให้บุคลากรเกิดความเข้าใจทิศทางที่ชัดเจน ตรงกันและเกิดพลังร่วมในการทำงานเพื่อให้บรรลุความสำเร็จมากขึ้น

รายละเอียดรายงานผลการตรวจประเมินคุณภาพภายในตามแนวทางเกณฑ์รางวัลคุณภาพแห่งชาติ (TQA) ของสำนักส่งเสริมและบริการวิชาการ ประจำปีการศึกษา ๒๕๖๓ และ ปีการศึกษา ๒๕๖๔ ตามเอกสารประกอบวาระการประชุมที่ ๓.๒

มติที่ประชุม รับทราบ

๓.๓ ยุทธศาสตร์สำนักส่งเสริมและบริการวิชาการ ประจำปี พ.ศ. ๒๕๖๕-๒๕๖๘

ผู้ช่วยศาสตราจารย์ ดร.มนูญ ศิริनुพงษ์ ผู้อำนวยการสำนักส่งเสริมและบริการวิชาการ นำเสนอที่ประชุม ด้วยบริบทปัจจัยภายนอกและปัจจัยภายในที่เปลี่ยนแปลงไป ส่งผลต่อการขับเคลื่อนงานของสำนักส่งเสริมและบริการวิชาการ สำนักส่งเสริมฯ จึงได้ดำเนินการทบทวนปรับปรุงยุทธศาสตร์ ประจำปี พ.ศ. ๒๕๖๕ – ๒๕๖๘ สอดคล้องตามนโยบาย ยุทธศาสตร์ ของวิทยาเขตปัตตานี ยุทธศาสตร์มหาวิทยาลัย ยุทธศาสตร์กระทรวงการอุดมศึกษา วิทยาศาสตร์ วิจัยและนวัตกรรม (อว.) และยุทธศาสตร์ชาติ ผ่านการประชุมแลกเปลี่ยนในกิจกรรมสรุปผลการดำเนินงานประจำปี และที่ประชุมคณะกรรมการประจำส่วนงานของสำนักฯ ผลจากการทบทวนยุทธศาสตร์ร่วมกัน สำนักส่งเสริมฯ จึงได้กำหนดจัดทำยุทธศาสตร์ในการขับเคลื่อนทิศทางและแนวทางการดำเนินงาน ประจำปี พ.ศ. ๒๕๖๕ – ๒๕๖๘ ดังนี้

ยุทธศาสตร์	วัตถุประสงค์เชิงกลยุทธ์	Key Results
<p>ยุทธศาสตร์ที่ ๑ การฝึกอบรมและส่งเสริมการเรียนรู้ตลอดชีวิต (Training and Life Long Learning Extension)</p> <p>๑. พัฒนาสำนักส่งเสริมและบริการวิชาการในการเป็นหน่วยงานกลางด้านบริการวิชาการของมหาวิทยาลัย (วิทยาเขตปัตตานี) (Academic Service Center) เพื่อนำองค์ความรู้ วิชาการ ผลงานวิจัยจากคณะวิชาหน่วยงานภายในมหาวิทยาลัยไปถ่ายทอดสู่ชุมชนและกลุ่มเป้าหมาย</p> <p>๒. พัฒนารูปแบบการบริการวิชาการของสำนักส่งเสริมฯ ให้มีความหลากหลายช่องทาง (Academic Service System) เพื่อให้เข้าถึงชุมชนกลุ่มเป้าหมายทั่วทุกพื้นที่ ในรูปแบบ O๒O (Online to offline หรือ Offline to online) ทั้งผ่านสื่อและเทคโนโลยีสารสนเทศ (online) และเข้าถึงกลุ่มเป้าหมาย (In house)</p> <p>๓. สนับสนุนและพัฒนาศักยภาพด้านทักษะการส่งเสริมและให้บริการวิชาการกับคณาจารย์ บุคลากร องค์กร และหน่วยงานรับบริการต่างๆ</p> <p>๔. จัดงาน Open House และทำการประชาสัมพันธ์เชิงรุกเพื่อนำเสนอศักยภาพในการให้บริการวิชาการกับหน่วยงานภาครัฐผ่านจังหวัด/ผู้ว่าฯ ท้องถิ่น หน่วยงานภาคเอกชน ผ่านหอการค้า เป็นต้น</p> <p>๕. พัฒนารูปแบบการบริการวิชาการของสำนักส่งเสริมฯ ให้หลากหลายช่องทาง (Academic Service System) เช่น ผ่านสื่อและเทคโนโลยีสารสนเทศ ของสำนักส่งเสริมฯ เพื่อให้เข้าถึงชุมชนกลุ่มเป้าหมายทั่วทุกพื้นที่</p>	<p>SO ๑ การนำองค์ความรู้ ผลงานวิจัย นวัตกรรม และความเชี่ยวชาญไปบริการวิชาการให้เกิดประโยชน์ในทางสังคมและก่อให้เกิดรายได้ ในเชิงพาณิชย์</p>	<p>KR ๑ จำนวนหลักสูตรบริการวิชาการที่ก่อให้เกิดรายได้</p> <p>KR ๒ รูปแบบการบริการวิชาการที่หลากหลาย</p> <p>KR ๓ จำนวนกลุ่มลูกค้าใหม่ที่เพิ่มขึ้น/จำนวนลูกค้าเก่ามาใช้ซ้ำ</p>
<p>ยุทธศาสตร์ที่ ๒ ส่งเสริมชุมชนท้องถิ่นจัดการตนเอง (Extension of self- management in local community)</p> <p>๑. บริการวิชาการในการหนุนเสริมความเข้มแข็งของชุมชน ท้องถิ่น (Sustainable Community Development) นำความเชื่อมโยงมหาวิทยาลัยกับชุมชนที่สอดคล้องความต้องการ โดยชุมชนเข้ามามีส่วนร่วมในกระบวนการจัดทำโครงการบริการวิชาการและโจทย์จากชุมชน ในการบริการวิชาการในการหนุนเสริมความเข้มแข็งของชุมชน นำความเชื่อมโยงมหาวิทยาลัยกับชุมชน ผู้รับบริการ เกิดการพัฒนาที่มีความยั่งยืน</p> <p>๒. พัฒนาคูณภาพการให้บริการและปรับภาพลักษณ์องค์กรให้เป็นที่รู้จักและประทับใจในความเป็นสงขลานครินทร์ตามปณิธานพระบิดาจัดตั้งหน่วยบริการตามปณิธานพระบิดาเพื่อสนับสนุนชุมชนท้องถิ่นผู้ประกอบการทางสังคม ตลอดจนกิจกรรมที่เป็นสาธารณะประโยชน์ในพื้นที่ภาคใต้</p>	<p>SO ๒ การขับเคลื่อนพันธกิจชุมชนชายแดนใต้</p>	<p>KR ๑ ชุมชนนำร่องตัวอย่าง ๓ ชุมชน สร้างอาชีพ สร้างรายได้ เพิ่มขึ้นร้อยละ ๑๐ภายใน ๖ เดือน</p> <p>KR ๒ การสร้างเครือข่ายความร่วมมือส่งเสริมอาชีพภายในและภายนอก จำนวน ๓ เครือข่าย</p> <p>KR ๓ การนำองค์ความรู้/นวัตกรรมและเทคโนโลยี จากมหาวิทยาลัยไปสู่ชุมชนอย่างน้อย ๔ สาขาวิชา</p>

ยุทธศาสตร์	วัตถุประสงค์เชิงกลยุทธ์	Key Results
<p>๓. การเป็นหน่วยสนับสนุนและขับเคลื่อนการพัฒนาคุณภาพชีวิตเพื่อแก้ปัญหาจากสถานการณ์ ในจังหวัดชายแดนใต้ ร่วมกับหน่วยงานในพื้นที่ ศอบต. อบต. ท้องถิ่น จังหวัด หรือ ภาคเอกชน</p> <p>๔. สนับสนุนและส่งเสริมการสร้างสรรค์และพัฒนาผลงานวิจัยรับใช้สังคมเพื่อเข้าสู่ตำแหน่งวิชาการของคณาจารย์ประสานยุทธศาสตร์การพัฒนาบัณฑิตและการผลิตงานวิจัยเพื่อรับใช้สังคมและให้บริการชุมชนและสังคมตามความต้องการของภาคใต้และประเทศ</p> <p>๕. โครงการ ๑ ตำบล ๑ มหาวิทยาลัย โครงการขับเคลื่อนเศรษฐกิจและสังคมฐานรากหลังโควิดด้วยเศรษฐกิจ BCG (U๒T for BCG) และผู้ประกอบการ SME พัฒนาการตลาด online</p>		
<p>ยุทธศาสตร์ที่ ๓ การพัฒนาคล้งสมองบริการวิชาการ (Academic Service Network)</p> <p>๑. สร้างความร่วมมือ คณะฯหน่วยงานภายใน เชื่อมโยง จัดทำฐานข้อมูล รวบรวม องค์กรความรู้ ผลงานวิชาการ บุคลากร นักวิชาการ วิทยากร ภายในมหาวิทยาลัย (Knowledge Database System) เพื่อการสนับสนุนด้านการบริการวิชาการให้มีความหลากหลายสาขา</p> <p>๒. พัฒนาฐานข้อมูล รวบรวม องค์กรความรู้ ผลงานวิชาการ และนักวิชาการ วิทยากรภายในมหาวิทยาลัย (Knowledge Database System) เพื่อการสนับสนุนด้านการบริการวิชาการให้มีความหลากหลายสาขา สร้างเครือข่ายความร่วมมือจากหน่วยงานภายในมหาวิทยาลัย</p> <p>๓. พัฒนาสำนักส่งเสริมและบริการวิชาการเพื่อให้เป็นหน่วยงานกลางด้านบริการวิชาการของมหาวิทยาลัย (Academic Service Center) เพื่อนำองค์ความรู้ วิชาการ ผลงานวิจัยจากคณะวิชาหน่วยงานภายในมหาวิทยาลัยโดยเฉพาะวิทยาเขตปัตตานี</p>	SO ๓ ฐานข้อมูลบริการวิชาการ	<p>KR ๑ ฐานข้อมูลการบริการวิชาการครอบคลุมทุกสาขาวิชา</p> <p>KR ๒ ฐานข้อมูลกลุ่มลูกค้าทุกช่วงวัย</p>

ยุทธศาสตร์	วัตถุประสงค์เชิงกลยุทธ์	Key Results
<p>ยุทธศาสตร์ที่ ๔ การพัฒนาองค์กรอัจฉริยะ (Smart organization)</p> <p>๑. สร้างขวัญ แรงจูงใจ ความมั่นใจ มั่นคงต่อองค์กร ของบุคลากร สำนักส่งเสริมและบริการวิชาการ เพื่อการขับเคลื่อนการดำเนินงานให้เกิดประสิทธิภาพสูงสุด</p> <p>๒. พัฒนาและยกระดับองค์กรให้เป็นหน่วยประสานงานและอำนวยความสะดวกให้เกิดการพัฒนา และจัดทำหลักสูตรฝึกอบรมและส่งเสริมเผยแพร่ความรู้ตามศักยภาพด้านกำลังคน การวิจัยและการให้บริการวิชาการโดยเฉพาะจังหวัดภาคใต้</p> <p>๓. วิเคราะห์ศักยภาพด้านกำลังคน การวิจัย และการให้บริการวิชาการ เสาะหาโจทย์ความต้องการ ชุมชน องค์กร กลุ่มเป้าหมาย เพื่อจัดทำแผนการให้บริการวิชาการ ทั้งในรูปแบบการฝึกอบรม การวิจัย และการเป็นที่ปรึกษาให้กับ ชุมชน องค์กร หรือส่วนงานต่างๆ ทั้งภายในและภายนอกมหาวิทยาลัย</p> <p>๔. พัฒนาและยกระดับองค์กรให้เป็นหน่วยประสานงานและอำนวยความสะดวกให้เกิดการพัฒนา และจัดทำหลักสูตรฝึกอบรมและส่งเสริมเผยแพร่ความรู้ตามศักยภาพด้านกำลังคน การวิจัยและการให้บริการวิชาการจากหน่วยงานในวิทยาเขตปัตตานี</p> <p>๕. สนับสนุนการวิจัยและพัฒนาเพื่อส่งเสริมและถ่ายทอดเทคโนโลยี นวัตกรรม และความรู้ให้แก่ คณาจารย์ องค์กร และหน่วยงานรับบริการต่างๆ</p> <p>๖. พัฒนารูปแบบการบริการวิชาการให้มีความหลากหลายช่องทาง (Academic Service System) เช่น ผ่านสื่อและเทคโนโลยีสารสนเทศ (ด้าน IT) ของสำนักส่งเสริมและบริการวิชาการเพื่อให้เข้าถึง ชุมชนกลุ่มเป้าหมายทั่วทุกพื้นที่</p> <p>๗. จัดตั้งศูนย์ให้คำปรึกษาครบวงจร (One Stop Service) สำหรับผู้รับบริการผ่านช่องทางออฟฟิศ และแอปพลิเคชันออนไลน์</p>	<p>SO ๔ สร้างแพลตฟอร์มการ ให้บริการวิชาการที่หลากหลาย</p>	<p>KR ๑ มีระบบการเพิ่ม ประสิทธิภาพในการบริหารงาน ด้วยดิจิทัล อย่างน้อย ๓ ระบบ</p> <p>KR ๒ มีระบบรองรับการช่อง บริการวิชาการผ่านเว็บไซต์ และ แอปพลิเคชันออนไลน์ (One Stop Service)</p> <p>KR ๓ การพัฒนาแพลตฟอร์ม การบริการตลาดนัดออนไลน์ มีจำนวนผลิตภัณฑ์เข้าร่วม ๓๕ ผลิตภัณฑ์ต่อ ๓ เดือน</p>

ยุทธศาสตร์	วัตถุประสงค์เชิงกลยุทธ์	Key Results
<p>ยุทธศาสตร์ที่ ๕ เครือข่ายความร่วมมือและแหล่งทุน (ไม่เสียค่าใช้จ่าย) (Hub of Academic Extension and Service)</p> <p>๑. สร้างความร่วมมือเครือข่ายความร่วมมือจากหน่วยงานภายในและภายนอกมหาวิทยาลัย พัฒนาให้เป็นศูนย์กลางความรู้ในการบริการวิชาการเพื่อยกระดับคุณภาพชีวิตของชุมชน/สังคม</p> <p>๒. พัฒนาให้เป็นศูนย์กลางความรู้ในการบริการวิชาการเพื่อยกระดับคุณภาพชีวิตของชุมชน/สังคม โดยมีเครือข่ายความร่วมมือหน่วยงานบริการวิชาการ (Academic Service Networks) กับ สถาบันต่าง ๆ</p> <p>๓. เสาะแสวงหาแหล่งทุนสนับสนุน และความร่วมมือพัฒนาระบบการให้บริการวิชาการแบบ จัดเก็บรายได้ที่สนองต่อบริบทมหาวิทยาลัยนอกระบบ สร้างความร่วมมือ องค์กรภาคเอกชน องค์กรปกครองส่วนท้องถิ่น ศูนย์อำนวยการบริหารจังหวัดชายแดนภาคใต้ (ศอ.บต.)</p> <p>๔. สร้างความร่วมมือการขับเคลื่อนศูนย์เทคโนโลยีเกษตรและนวัตกรรม (Agritech and Innovation Center : AIC) กลุ่มวิสาหกิจชุมชน เกษตรและสหกรณ์จังหวัด ในจังหวัดชายแดนใต้</p> <p>๕. สร้างความร่วมมือระหว่างมหาวิทยาลัยกับหน่วยงานองค์กรภายนอก เช่น องค์กรปกครองส่วนท้องถิ่น ท้องถิ่น หรือมูลนิธิ องค์กรที่ขับเคลื่อนในการพัฒนาสังคมทั้งภาครัฐและเอกชน</p> <p>๖. สร้างความร่วมมือแบบยั่งยืนระหว่างมหาวิทยาลัยกับหน่วยงานองค์กรภายนอก เช่น องค์กรท้องถิ่น หรือมูลนิธิ องค์กรที่ขับเคลื่อนในการพัฒนาสังคม ทั้งภาครัฐและเอกชนที่เกี่ยวข้องการพัฒนาความยั่งยืน</p> <p>๗. จัดทำยุทธศาสตร์และแผนงาน โครงการ เพื่อเสนอแหล่งงบประมาณทุกแหล่ง ได้แก่ งบประมาณแผ่นดิน งบประมาณเงินรายได้ งบประมาณจังหวัด งบประมาณกลุ่มจังหวัด งบประมาณหน่วยงานที่ประกาศให้ทุน และงบประมาณเฉพาะกิจ</p> <p>๘. สร้างความร่วมมือกับหน่วยงานต่างประเทศ เช่น กาชาดสากล (ICRC) พัฒนาองค์กรสู่ประชาคมเศรษฐกิจอาเซียน และความเป็นสากล (ASEAN Economic Community : AEC)</p>	<p>SO ๕ เครือข่ายความร่วมมือทางวิชาการ</p>	<p>KR ๑ จำนวนเครือข่ายร่วมมือ การบริการวิชาการภายในมหาวิทยาลัย</p> <p>KR ๒ จำนวนเครือข่ายร่วมมือ การบริการวิชาการภายนอกมหาวิทยาลัย</p> <p>KR ๓ จำนวนแหล่งทุนที่สนับสนุนขับเคลื่อนในการบริการวิชาการ</p>

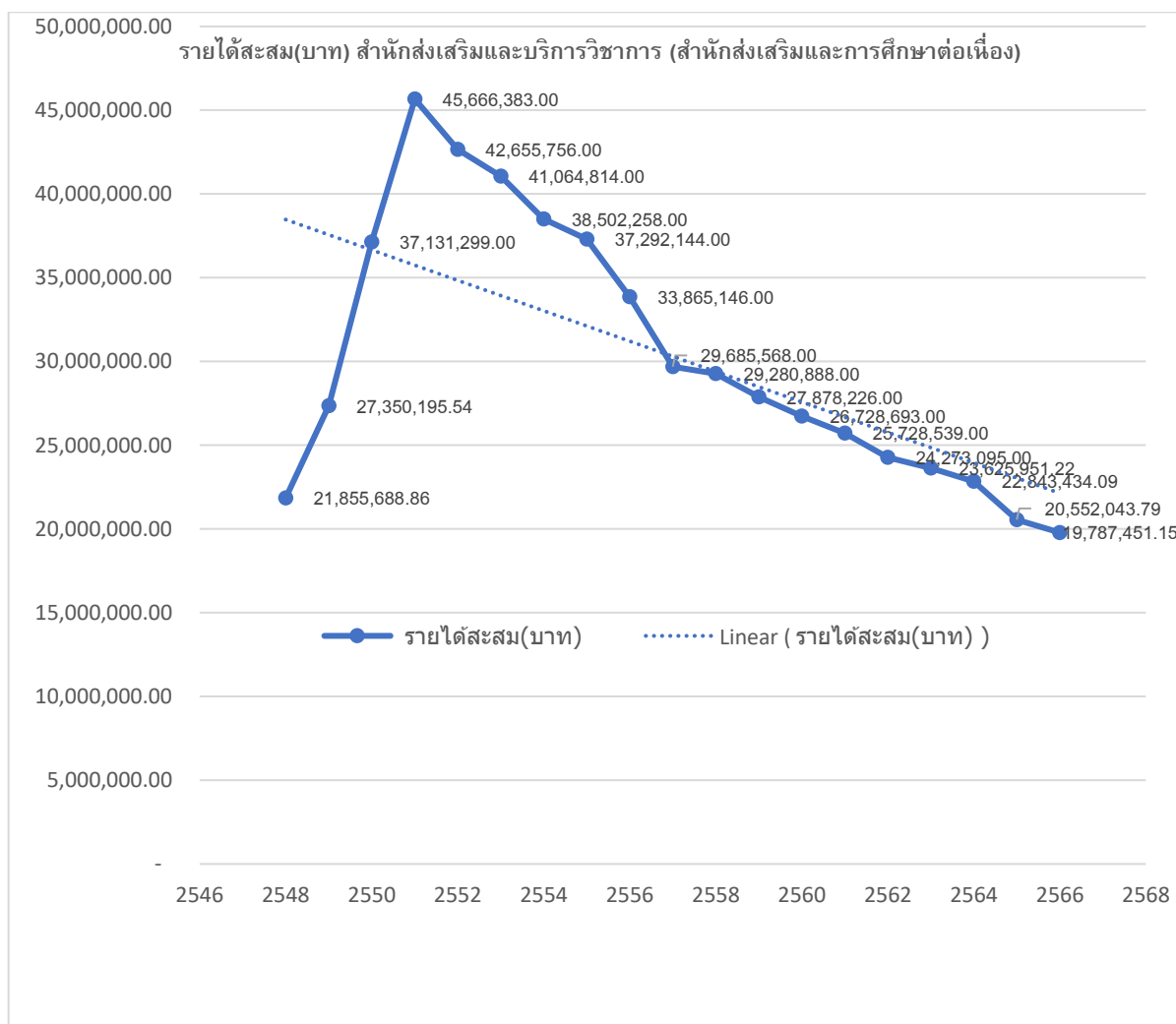
รายละเอียดตามเอกสารประกอบวาระการประชุมที่ ๓.๓

มติที่ประชุม

รับทราบ

๓.๔ รายงานสถานการณ์ทางการเงินปัจจุบัน ของสำนักส่งเสริมและบริการวิชาการ

ผู้ช่วยศาสตราจารย์ ดร.มนูญ ศิริบุษย์ ผู้อำนวยการสำนักส่งเสริมและบริการวิชาการ นำเสนอที่ประชุม ตามที่สำนักส่งเสริมและบริการวิชาการขับเคลื่อนงานบริการวิชาการในรูปแบบการบริหารพึ่งพาตนเอง โดยมีแหล่งทุนงบประมาณ จากเครือข่ายร่วมกับหน่วยงาน/องค์กรภาครัฐ องค์กรเอกชน เพื่อขับเคลื่อนงานพัฒนาชุมชนให้เข้มแข็ง (งานบริการวิชาการในลักษณะให้เปล่า) และการขับเคลื่อนบริการวิชาการในลักษณะก่อให้เกิดรายได้ ได้แก่ การบริการวิชาการจากการจัดอบรมแบบค่าลงทะเบียน โครงการลักษณะแบบว่าจ้าง ที่ปรึกษา รายได้จากเงินผลประโยชน์ การบริหารทรัพย์สิน ให้บริการที่พัก สถานที่ ปราบกฏรายได้สะสมของสำนักส่งเสริมและบริการวิชาการ ตั้งแต่ปี ๒๕๔๘ - ๒๕๖๖ ดังภาพ

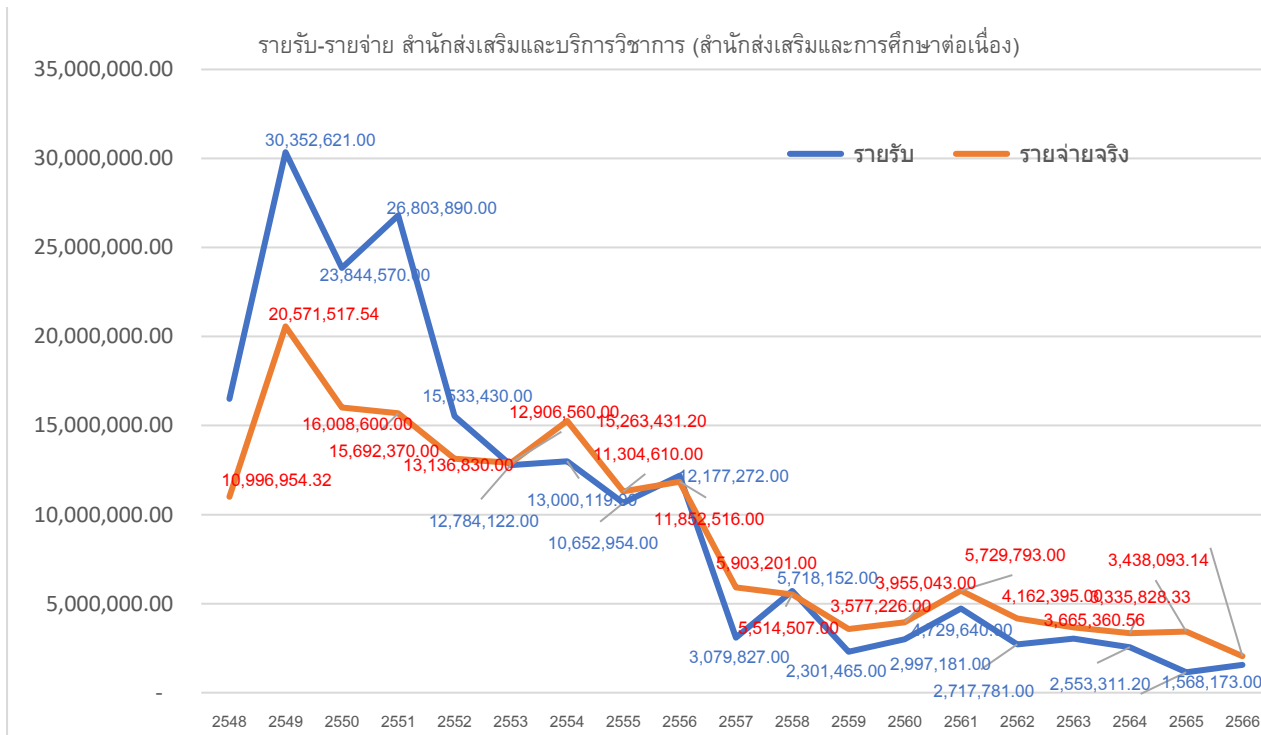


ภาพที่ ๑ กราฟแสดงรายได้สะสมของสำนักส่งเสริมและบริการวิชาการ ตั้งแต่ปี ๒๕๔๘ - ๒๕๖๖

โดยในช่วงอดีตที่ผ่านมาผลประกอบการดำเนินการ สามารถก่อให้เกิดรายได้สำนักส่งเสริมฯ ค่อนข้างมาก เนื่องจากการได้มีการสร้างความร่วมมือเครือข่ายองค์กรในการบริการวิชาการ ร่วมกับองค์กรภายนอก ทำให้สำนักส่งเสริมฯ มีรายได้สะสม ๔๕,๖๖๖, ๓๘๓.๐๐ บาท

ในช่วงระยะต่อมาสำนักส่งเสริมฯ มีความจำเป็นต้องใช้งบประมาณจากรายได้สะสมมาใช้ในการดำเนินงานอย่างต่อเนื่อง ทำให้ภาวะทางการเงินรายได้สะสมของสำนักส่งเสริมฯ อยู่ในทิศทางขาลงต่อเนื่องมาหลายปี ส่งผลให้โดยมีรายได้สะสม ณ วันที่ ๓๑ มีนาคม ๒๕๖๖ จำนวน ๑๙,๗๐๗,๙๓๔.๔๓ บาท

การดำเนินงานของสำนักฯ ตั้งแต่ปี พ.ศ. ๒๕๕๔ มีรายจ่ายสูงกว่ารายรับจริง จึงจำเป็นต้องใช้เงินรายได้สะสมเพื่อแก้ปัญหา ทั้งนี้ สำนักส่งเสริมฯ ได้หาวิธีการในการประหยัดค่าใช้จ่าย ซึ่งการหาช่องทางให้เกิดรายได้เพิ่มขึ้น ยังไม่ประสบความสำเร็จ โดยเฉพาะในช่วงปี ๒๕๖๓ - ๒๕๖๕ ที่ผ่านมามีเกิดการระบาดของโรคโควิด ทำให้การจัดกิจกรรมโครงการฯ ไม่สามารถดำเนินการได้อย่างต่อเนื่อง สำนักส่งเสริมฯ ได้หาแนวทางแก้ปัญหาโดยการพัฒนารูปแบบการบริการวิชาการในรูปแบบ online แต่เนื่องจากความพร้อมด้านสถานที่ อุปกรณ์เครื่องมือที่สนับสนุนการจัดกิจกรรมบริการวิชาการแบบ online ของสำนักส่งเสริมฯ ส่วนใหญ่มีอายุการใช้งานนานไม่ได้มาตรฐานและทันสมัย จึงจำเป็นต้องใช้งบประมาณลงทุนเพิ่มเติม ทำให้เกิดรายจ่ายจริงเพิ่มขึ้น และสูงกว่ารายรับ ดังภาพที่ ๒



ภาพที่ ๒ รายรับและรายจ่ายจริงของสำนักส่งเสริมและบริการวิชาการ ในปี ๒๕๔๘ - ๒๕๖๖

มติที่ประชุม

รับทราบ

ทั้งนี้ โดยมีข้อเสนอแนะควรนำเสนอผลการดำเนินงานด้านการเงิน แสดงรายรับ - รายจ่ายรูปแบบกราฟแท่ง เพื่อให้เห็นการเปรียบเทียบอย่างชัดเจน

ระเบียบวาระที่ ๔

เรื่องเพื่อพิจารณา

๔.๑ งบประมาณเงินรายได้ สำนักส่งเสริมและบริการวิชาการ ประจำปีงบประมาณ ๒๕๖๗

- ผู้ช่วยศาสตราจารย์ ดร.จุมพล ชื่นจิตต์ศิริ รองอธิการบดีฝ่ายกฎหมายและบริการวิชาการ มหาวิทยาลัยสงขลานครินทร์ แจ้งคณะกรรมการผู้ทรงคุณวุฒิภายนอกมหาวิทยาลัย รับทราบเบื้องต้นว่า มหาวิทยาลัยสงขลานครินทร์ มีระบบ PSU-MAS ซึ่งพัฒนาขึ้นเพื่อประโยชน์ในการวิเคราะห์ และบริหารจัดการการใช้งบประมาณ

- ผู้ช่วยศาสตราจารย์ ดร.มณูญ ศิริनुพงศ์ ผู้อำนวยการสำนักส่งเสริมและบริการวิชาการ นำเสนอที่ประชุม ตามที่ สำนักส่งเสริมฯ ได้พิจารณาจัดทำงบประมาณเงินรายได้ ประจำปี พ.ศ.๒๕๖๗

โดยผ่าน...

โดยผ่านความเห็นชอบจากคณะกรรมการประจำส่วนงาน สำนักส่งเสริมฯ ครั้งที่ ๒๙ (๖/๒๕๖๖) เมื่อวันที่ ๒๑ มิถุนายน ๒๕๖๖ รายละเอียดตามเอกสารประกอบวาระที่ ๔.๑ ซึ่งกำหนด (ร่าง) งบประมาณรายรับ – รายจ่าย ประจำปี พ.ศ.๒๕๖๗ ไว้ดังนี้

(๑) งบประมาณรายจ่าย จำนวน ๑๑,๗๑๓,๔๑๒.๑๗ บาท (สิบเอ็ดล้านเจ็ดแสนหนึ่งหมื่นสามพันสี่ร้อยสิบสองบาทสิบเจ็ดสตางค์)

(๒) รายรับเงินรายได้ จำนวน ๑๐,๖๘๓,๒๐๐ บาท (สิบล้านหกแสนแปดหมื่นสามพันสองร้อยบาทถ้วน)

โดยกำหนดในส่วนของงบบริการวิชาการ จำนวน ๘,๗๗๐,๔๓๔.๗๘ บาท (แปดล้านเจ็ดแสนเจ็ดหมื่นสี่ร้อยสามสิบบาทแปดสิบเจ็ดสตางค์) และใช้งบประมาณจากเงินสะสมของส่วนงาน จำนวน ๑,๐๓๐,๒๑๒.๑๗ บาท (หนึ่งล้านสามหมื่นสองร้อยสิบสองบาทสิบเจ็ดสตางค์)

ทั้งนี้ ในรอบหลายปีที่ผ่านมา สำนักส่งเสริมฯ มีรายได้จากการดำเนินงานบริการวิชาการลดลง จากปัญหาอุปสรรคสถานการณ์โรคระบาด ส่งผลให้จำเป็นต้องใช้งบประมาณจากเงินรายได้สะสมของส่วนงานในการขับเคลื่อนงานเป็นต้นมา

- ผู้ช่วยศาสตราจารย์ ดร.จุมพล ชื่นจิตต์ศิริ รองอธิการบดีฝ่ายกฎหมายและบริการวิชาการ มหาวิทยาลัยสงขลานครินทร์ แจ้งข้อมูลให้ที่ประชุมประกอบการพิจารณา เพิ่มเติมว่า ทุกคณะ/ส่วนงานของมหาวิทยาลัยสงขลานครินทร์ ทั้ง ๕ วิทยาเขต สามารถขับเคลื่อนงานบริการวิชาการได้ มีคณะที่มีผลการดำเนินงานรายรับจากการบริการวิชาการในระดับสูง จากการขับเคลื่อนงานบริการวิชาการ เช่น คณะวิศวกรรมศาสตร์ คณะแพทยศาสตร์ คณะทันตแพทยศาสตร์ ทั้งนี้ มีบางคณะที่มีการขับเคลื่อนงานบริการวิชาการเพื่อสร้างรายได้มากขึ้น ทดแทนภาวะจำนวนนักศึกษาลดลง และในส่วนของสำนักส่งเสริมและบริการวิชาการ ซึ่งเป็นส่วนงานสนับสนุนวิทยาเขตปัตตานี ได้พยายามมุ่งสร้างเครือข่ายงานบริการวิชาการ เพื่อนำองค์ความรู้จากมหาวิทยาลัยไปสร้างประโยชน์ให้สังคม และเพื่อก่อให้เกิดรายได้ด้วยเช่นกัน

ประเด็นเสนอพิจารณา

สำนักส่งเสริมฯ ขอนำเรียนที่ประชุมฯ พิจารณาให้ข้อเสนอแนะ รายละเอียดประมาณการค่าใช้จ่าย (ร่าง) งบประมาณรายรับ - รายจ่ายเงินรายได้ ประจำปี พ.ศ. ๒๕๖๗ ตามที่ได้นำเสนอตามเอกสารประกอบวาระ

มติที่ประชุม ที่ประชุมมีข้อเสนอแนะ เห็นควรปรับแผนยุทธศาสตร์และกลยุทธ์การขับเคลื่อนงานบริการวิชาการของสำนักส่งเสริมฯ ที่จะส่งผลนำไปสู่การลดรายจ่าย และสร้างรายได้เพิ่มขึ้น

ทั้งนี้ ที่ประชุมจะพิจารณาและให้ข้อเสนอแนะแนวทางการทบทวนกลยุทธ์และการกำหนดยุทธศาสตร์การขับเคลื่อนงานบริการวิชาการ ของสำนักส่งเสริมและบริการวิชาการ ตามวาระที่ ๔.๒ ต่อไป

๔.๒ การทบทวนกลยุทธ์และการกำหนดยุทธศาสตร์การขับเคลื่อนงานบริการวิชาการของสำนักส่งเสริมและบริการวิชาการ ใน ๕ ปี ข้างหน้า

- ผู้ช่วยศาสตราจารย์ ดร.มนูญ ศิริพงษ์ ผู้อำนวยการสำนักส่งเสริมและบริการวิชาการ นำเสนอที่ประชุม ตามที่มหาวิทยาลัยสงขลานครินทร์ ได้กำหนดวิสัยทัศน์ ในระยะปี ๒๕๖๖ - ๒๕๗๐ เพื่อมุ่งสู่การเป็นมหาวิทยาลัยแห่งคุณค่า เพื่อการขับเคลื่อนการพัฒนาที่ยั่งยืน โดยมีวัตถุประสงค์เชิงกลยุทธ์ (SO) ๕ ประเด็น คือ

SO ๑ สร้างความมั่นคงด้านอาหารและเกษตรกรรมยั่งยืนเพื่อความอยู่ดีมีสุข

SO ๒ สร้างสรรค์องค์ความรู้และนวัตกรรมด้านสุขภาพและการแพทย์

SO ๓ สร้างความยั่งยืนของทรัพยากรธรรมชาติและสิ่งแวดล้อมสองคาบสมุทร

SO ๔ สร้างสังคมพหุวัฒนธรรมและวิถีสุวรรณภูมิสู่ความยั่งยืน

SO ๕ ยกระดับเศรษฐกิจฐานนวัตกรรมเศรษฐกิจสร้างสรรค์และการท่องเที่ยวมูลค่าสูง

สำนักส่งเสริมฯ ได้มีการทบทวนแผนการขับเคลื่อนงาน โดยการวิเคราะห์สภาพแวดล้อมองค์กร (SWOT) ในรอบปี ๒๕๖๕ - ๒๕๖๖ ที่ผ่านมาสะท้อนให้เห็นจุดแข็ง จุดอ่อน โอกาส และอุปสรรค ภายใต้สภาพแวดล้อมปัจจุบัน และเป็นปัจจัยในการวิเคราะห์และกำหนดยุทธศาสตร์การขับเคลื่อนงานบริการวิชาการของสำนักส่งเสริมฯ ในระยะ ๕ ปี ข้างหน้า ให้สามารถตอบสนองความต้องการและสร้างความยั่งยืนให้แก่ชุมชน สังคม และกลุ่มเป้าหมาย ของสำนักส่งเสริมฯและมหาวิทยาลัย

ในเดือนมิถุนายน ๒๕๖๖ ที่ผ่านมา สำนักส่งเสริมฯ ได้จัดเวทีทบทวนการขับเคลื่อนงาน โดยได้ร่วมกันวิเคราะห์สภาพแวดล้อมองค์กร (SWOT) ผลจากการวิเคราะห์สถานการณ์ปัจจุบัน สะท้อนให้เห็นจุดแข็ง จุดอ่อน โอกาส และอุปสรรค ภายใต้สภาพแวดล้อมปัจจุบันของสำนักส่งเสริมฯ ดังนี้

วิเคราะห์สภาพแวดล้อมองค์กร (SWOT) สำนักส่งเสริมและบริการวิชาการ	
ข้อมูล ณ เดือนมิถุนายน ๒๕๖๖	
จุดแข็ง	จุดอ่อน
๑. มีความเข้มแข็งด้านเครือข่ายชุมชนที่หลากหลายทั้งภายในและภายนอก และมีความร่วมมืออย่างต่อเนื่อง ๒. มีบุคลากรที่มีความเชี่ยวชาญที่ได้รับการยอมรับจากหน่วยงานต่าง ๆ ๓. มีความได้เปรียบเชิงพื้นที่ และมีสถานบริการวิชาการชุมชนเป็นของตนเองหลายจุดในการรองรับบริการวิชาการ	๑. สภาวะทางการเงินรายได้สะสมของสำนักส่งเสริมฯ อยู่ในทิศทางขาลงต่อเนื่องมาหลายปี ๒. ระบบสารสนเทศของสำนักส่งเสริมฯ ไม่เอื้อต่อการเข้าถึงของกลุ่มลูกค้า และการจัดการข้อมูลภายในองค์กร ๓. การขาดแคลนบุคลากรที่มีความเชี่ยวชาญมาทดแทนต่อเนื่อง ๔. สถานที่ อุปกรณ์ เครื่องมือที่ให้บริการวิชาการมีอายุการใช้งานนาน ไม่ได้มาตรฐานและทันสมัยที่เพียงพอต่อการตอบสนองความต้องการของลูกค้า ๕. การนำองค์ความรู้ เทคโนโลยี นวัตกรรมกรรม หน่วยงาน คณะวิชาฯ ภายใน มหาวิทยาลัย ยังไม่มากพอ
โอกาส	อุปสรรค
๑. นโยบายมหาวิทยาลัยที่ส่งเสริมการให้บริการวิชาการ ๒. องค์กรภาครัฐและองค์กรระหว่างประเทศ ให้การสนับสนุนการแก้ปัญหาจังหวัดชายแดนภาคใต้ในหลายมิติ เช่น สังคม วัฒนธรรม เศรษฐกิจ การศึกษา เป็นต้น	๑. คู่แข่งในการให้บริการวิชาการทั้งจากหน่วยงานภายในและภายนอกมีมากขึ้น ๒. เทคโนโลยีที่มีความทันสมัยและง่ายต่อการเข้าถึงแหล่งข้อมูลให้กับลูกค้าได้หลายช่องทางมากขึ้น ๓. สภาวะเศรษฐกิจปัจจุบันที่ส่งต่องบประมาณในการพัฒนาดตนเองของหน่วยงานที่เป็นลูกค้าเป้าหมายมีจำกัด

โดยสำนักส่งเสริมฯ ได้พิจารณาทบทวนการกำหนดกลยุทธ์ที่จะนำไปสู่การพัฒนา
องค์กร ๔ กลยุทธ์ ดังนี้

กลยุทธ์	แนวทางการขับเคลื่อน
กลยุทธ์ที่ ๑ กลยุทธ์เชิงรุก	ใช้จุดแข็งในด้านเครือข่ายชุมชน บุคลากรที่มีความเชี่ยวชาญ และความได้เปรียบเชิงพื้นที่ที่มีกับโอกาสที่หน่วยงานภายในและภายนอกให้การสนับสนุนแหล่งทุนในการพัฒนาจังหวัดชายแดนภาคใต้ ด้วยกลยุทธ์เชิงรุก การพัฒนาบุคลากรสู่การเป็นที่ปรึกษาและให้บริการวิชาการเพื่อแก้ปัญหาจังหวัดชายแดนภาคใต้ด้วยการเสนองบจากแหล่งทุนต่าง ๆ
กลยุทธ์ที่ ๒ กลยุทธ์เชิงป้องกัน	ใช้จุดแข็งในด้านเครือข่ายชุมชน บุคลากรที่มีความเชี่ยวชาญ และความได้เปรียบเชิงพื้นที่ที่มีเพื่อหลีกเลี่ยงอุปสรรคด้านคู่แข่งที่เพิ่มขึ้น เทคโนโลยีและภาวะเศรษฐกิจ ด้วยการใช้นวัตกรรมเก่าเดิมของสำนักฯ ในการให้บริการวิชาการ และพัฒนารูปแบบการให้บริการด้านการสมัครและเบิกจ่ายด้วยรูปแบบออนไลน์ที่สะดวกและง่ายสำหรับผู้รับบริการ และทำการสื่อสารการตลาดที่หลากหลายช่องทางมากขึ้นเพื่อให้สอดคล้องกับกลุ่มลูกค้าในปัจจุบันมากขึ้น
กลยุทธ์ที่ ๓ กลยุทธ์เชิงแก้ไข	ใช้โอกาสจากนโยบายมหาวิทยาลัยส่งเสริมการให้บริการวิชาการ องค์กรภาครัฐและองค์กรระหว่างประเทศ ให้การสนับสนุนการแก้ปัญหาจังหวัดชายแดนภาคใต้ในหลายมิติ เช่น สังคม วัฒนธรรม เศรษฐกิจ การศึกษา เป็นต้น เพื่อแก้ไขจุดอ่อนสถานะทางการเงินรายได้สะสมของสำนักส่งเสริมฯ ซึ่งอยู่ในทิศทางขาลง แก้ไขระบบสารสนเทศของสำนักส่งเสริมฯที่ไม่เอื้อต่อการเข้าถึงของกลุ่มลูกค้า แก้ไขการขาดแคลนบุคลากรที่มีความเชี่ยวชาญมาทดแทนต่อเนื่อง แก้ไขปัญหาสถานที่ อุปกรณ์ เครื่องมือที่ให้บริการวิชาการมีอายุการใช้งานนาน ไม่ได้มาตรฐานและทันสมัยที่เพียงพอต่อการตอบสนองความต้องการของลูกค้า การส่งเสริมและสนับสนุนให้บุคลากรในองค์กรพัฒนาตนเองที่มีความเชี่ยวชาญเพื่อทดแทนบุคลากรที่กำลังจะเกษียณอายุด้วยการสร้างทีมงานและระบบพี่เลี้ยงเพื่อการเป็นผู้บริหารโครงการและการขอแหล่งทุนภายนอกเพื่อให้บริการวิชาการในพื้นที่จังหวัดชายแดนภาคใต้
กลยุทธ์ที่ ๔ กลยุทธ์เชิงรับ	ลดจุดอ่อนสถานะทางการเงินรายได้สะสมของสำนักส่งเสริมฯ ในทิศทางขาลง ระบบสารสนเทศของสำนักส่งเสริมฯที่ไม่เอื้อต่อการเข้าถึงของกลุ่มลูกค้า บุคลากรที่มีความเชี่ยวชาญมาทดแทนให้เกิดต่อเนื่อง และความทันสมัยของสถานที่ อุปกรณ์ เครื่องมือที่ให้บริการวิชาการ และเลี่ยงอุปสรรคคู่แข่งในการให้บริการวิชาการที่มีมากขึ้น ความทันสมัยของเทคโนโลยีที่ง่ายต่อการเข้าถึงแหล่งข้อมูลให้กับลูกค้าได้หลายช่องทางมากขึ้น สถานะเศรษฐกิจปัจจุบันที่ส่งต่อประมาณในการพัฒนาตนเองของหน่วยงานที่เป็นลูกค้าเป้าหมายมีจำกัด ด้วยการใช้จ่ายที่มีและการหาแหล่งทุนในการให้บริการวิชาการที่สนับสนุนจากพื้นที่ชายแดนภาคใต้ และการหากลูกค้าใหม่ในการให้บริการวิชาการจากฐานลูกค้าเดิมที่มี ด้วยการสื่อสารการตลาดที่เข้าถึงแต่ละกลุ่มเป้าหมายให้มากขึ้น และมีนโยบายมหาวิทยาลัยให้สำนักส่งเสริมฯ เป็นหน่วยงานกลาง ในการนำองค์ความรู้ เทคโนโลยี นวัตกรรมกรรม จากหน่วยงาน คณะวิชา ภายใน มหาวิทยาลัย ให้เกิดการสร้างความร่วมมืออย่างเป็นรูปธรรมมากขึ้น เพื่อขับเคลื่อนงานบริการวิชาการในรูปแบบที่หลากหลายตรงตามความต้องการของชุมชน สังคมและกลุ่มเป้าหมาย

ประเด็นพิจารณา

สำนักส่งเสริมฯ ขอนำเรียนที่ประชุมฯ พิจารณาให้ข้อเสนอแนะ การทบทวนกำหนด กลยุทธ์เพื่อเป็นแนวทางในการกำหนดยุทธศาสตร์การขับเคลื่อนงานบริการวิชาการ ในระยะ ๕ ปี (ปี ๒๕๖๖ – ๒๕๗๐) ต่อไป

มติที่ประชุม ที่ประชุมพิจารณาแล้ว เห็นควรให้สำนักส่งเสริมฯ ทบทวนแผนยุทธศาสตร์ และแนวทางการขับเคลื่อนงานบริการวิชาการ โดยมีข้อเสนอแนะจากคณะกรรมการ ดังนี้

๑. ให้กำหนดวิสัยทัศน์ เป้าหมายและทิศทางการขับเคลื่อนงานของสำนักส่งเสริมฯ ให้ชัดเจน ทั้งนี้ ยุทธศาสตร์ที่นำเสนอ ตามปรากฏในวาระที่ ๓.๑ ยังไม่แสดงให้เห็นถึงเป้าหมายและสิ่งที่จะต้องดำเนินการไปสู่การเป็นยุทธศาสตร์ เป็นเพียงวิธีการ (Activity) หรือแนวทางการจัดการ

ทั้งนี้ โดยกรรมการได้มีข้อเสนอแนะการกำหนดยุทธศาสตร์ไว้ ดังนี้

ยุทธศาสตร์ที่ ๑ การขยายผลและถ่ายทอดองค์ความรู้จากมหาวิทยาลัยสู่ชุมชน

ยุทธศาสตร์ที่ ๒ การสนับสนุนการพัฒนาคนในพื้นที่ภาคใต้

ยุทธศาสตร์ที่ ๓ การยกระดับความสามารถของผู้ประกอบการในพื้นที่

ยุทธศาสตร์ที่ ๔ การพัฒนารูปแบบการบริหารจัดการ infrastructure ขององค์กร

๒. จากผลการดำเนินงานโครงการ/กิจกรรมที่ผ่านมา ตามแสดงในวาระที่ ๓.๑ นั้น สำนักส่งเสริมฯ ควรวิเคราะห์และจัดกลุ่มโครงการ/กิจกรรม ผ่านเครื่องมือแผนที่ความคิด (mind mapping) เพื่อให้เห็นช่องโหว่การขับเคลื่อนโครงการ/กิจกรรม ที่ยังไม่ตอบโจทย์กลุ่มเป้าหมายได้

๓. สำนักส่งเสริมฯ ควรวิเคราะห์ผู้มีส่วนได้ส่วนเสีย (Stakeholder Analysis) และวิเคราะห์กลุ่มลูกค้าเป้าหมาย ตัวอย่างเช่น จากผลการดำเนินงานที่ผ่านมา แบ่งได้ ๓ กลุ่ม คือ กลุ่มเด็กและเยาวชนในพื้นที่เป้าหมาย กลุ่มผู้บริหารและเจ้าหน้าที่หน่วยงานภาครัฐ และกลุ่มผู้ประกอบการอาชีพในชุมชน สามารถนำไปพิจารณาเชื่อมโยงกับการขับเคลื่อนกิจกรรมการพัฒนาเพื่อยกระดับทักษะ (Upskill) และ การสร้างทักษะที่จำเป็น (Reskill) ให้แก่กลุ่มเป้าหมายในพื้นที่ได้

๔. สำนักส่งเสริมฯ ควรมีการวิเคราะห์และ Matching ระหว่างองค์ความรู้ของมหาวิทยาลัย กับความต้องการของพื้นที่เป้าหมาย และสำนักส่งเสริมฯ จะต้องมีบทบาทเป็น Matchmaker ขับเคลื่อนการนำองค์ความรู้มาสู่กลุ่มเป้าหมายได้อย่างเหมาะสม ซึ่งกระบวนการเหล่านี้จะนำไปสู่การพัฒนาหลักสูตรตามความต้องการของพื้นที่เป้าหมายได้

๕. สำนักส่งเสริมฯ ควรพิจารณาให้ชัดเจนว่าอะไรเป็นแนวทางในการบรรลุเป้าหมายของหน่วยงาน เพื่อนำไปสู่การกำหนดเป็นยุทธศาสตร์ แล้วจึงวิเคราะห์และกำหนดรูปแบบกิจกรรม (Activity) กำหนดตัวชี้วัด เพื่อขับเคลื่อนภายใต้ยุทธศาสตร์นั้น

๖. สำนักส่งเสริมฯ ควรทบทวน Business model ปรับบทบาทเป็นผู้นำเสนอ ประสานการนำองค์ความรู้หรือบริการวิชาการ จากคณะ/หน่วยงานต่าง ๆ ของมหาวิทยาลัย และรวมไปถึงหน่วยงานอื่น ไม่เพียงเฉพาะในพื้นที่ เพื่อจะได้ตอบสนองความต้องการของกลุ่มเป้าหมายอย่างแท้จริง

๗. สำนักส่งเสริมฯ ควรมีวิธีการในการสร้างความเชื่อมั่นกับหน่วยงานในพื้นที่เป้าหมาย เพื่อสร้างโอกาสในการทำความร่วมมือ หรือได้รับการสนับสนุนงบประมาณในการขับเคลื่อนงานในพื้นที่เป้าหมายร่วมกันได้

๘. สำนักส่งเสริมฯ ควรวิเคราะห์ รวบรวม และจัดกลุ่มองค์ความรู้ที่พร้อมจะนำเสนอ เพื่อสร้างความร่วมมือในการขับเคลื่อนงานบริการวิชาการร่วมกับหน่วยงานต่าง ๆ

๙. สำนักส่งเสริมฯ ควรพิจารณาความต้องการในพื้นที่รับผิดชอบเป็นหลัก (พื้นที่ ๓ จังหวัดชายแดนภาคใต้) และมหาวิทยาลัยสงขลานครินทร์ควรมีบทบาทเป็นแม่ข่ายหลักในการประสานสร้างความร่วมมือการให้บริการวิชาการ ร่วมกับสถาบันการศึกษาอื่น และหน่วยงานต่าง ๆ ในพื้นที่ และในการขอรับการสนับสนุนงบประมาณ เพื่อขับเคลื่อนโครงการ/กิจกรรมที่เป็นการนำองค์ความรู้จากสถาบันการศึกษา มาช่วยสนับสนุนส่งเสริม

และพัฒนา...

และพัฒนาพื้นที่ในกลุ่มจังหวัดต่าง ๆ จะต้องมีความร่วมมือของมหาวิทยาลัยที่มีส่วนดูแลรับผิดชอบในพื้นที่ กับหน่วยงานต่าง ๆ ร่วมด้วย

๑๐. สำนักส่งเสริมฯ ควรมีบทบาทในการประสานการนำองค์ความรู้ งานวิจัยจากคณะ/หน่วยงาน ขับเคลื่อนผ่านโครงการ/กิจกรรมต่าง ๆ และสร้างความร่วมมือด้านบริการวิชาการร่วมกับหน่วยงานภายใน เช่น

- การพัฒนาสินค้าฮาลาล ร่วมกับสถาบันฮาลาล
- การพัฒนาฐานข้อมูลชุดความรู้จากนักวิจัยหรือผู้เชี่ยวชาญ (expert portal) และพัฒนาฐานข้อมูลความต้องการของกลุ่มเป้าหมาย (need portal) ร่วมกับสำนักวิทยบริการ โดยสำนักส่งเสริมฯ ทำหน้าที่ในการอัปเดตข้อมูล matching ความต้องการ นำไปสู่การพัฒนาหลักสูตรใหม่ที่จะสามารถตอบสนองความต้องการชุมชน/กลุ่มเป้าหมาย และหนุนเสริมการพัฒนาที่ยั่งยืน (SDGs) ร่วมกับคณะ/หน่วยงานต่าง ๆ ได้
- การเป็นผู้นำเสนอองค์ความรู้งานวิจัยของมหาวิทยาลัย ที่จะนำไปใช้ประโยชน์ในพื้นที่เป้าหมายสามจังหวัดชายแดนใต้ ให้หน่วยงานภายนอกมารับทราบ

๑๑. สำนักส่งเสริมฯ อาจสร้างความร่วมมือด้านบริการวิชาการร่วมกับหน่วยงานภายนอก เช่น

- การพัฒนาและส่งเสริมสินค้าชุมชน ร่วมกับกรมส่งเสริมการเกษตร
- การสร้างความร่วมมือ MOU กับวิทยาลัยชุมชนทั่วภาคใต้
- การสร้างความร่วมมือร่วมกับหน่วยงานภายในได้องค์กรปกครองส่วนท้องถิ่น/องค์กรปกครองส่วนท้องถิ่น ในพื้นที่สามจังหวัดชายแดนใต้ โดยการพัฒนาโครงการ/หลักสูตรเฉพาะที่ตอบโจทย์การพัฒนาบุคลากร หรือกลุ่มคนในพื้นที่สามจังหวัดชายแดนใต้

- การสร้างความร่วมมือกับหน่วยงานเอกชน ซึ่งปัจจุบันมหาวิทยาลัยมีข้อบังคับด้านการร่วมทุนกับหน่วยงานเอกชน โดยมหาวิทยาลัยสามารถสร้างร่วมมือกับหน่วยงานเอกชน ก่อตั้งเป็นบริษัทหรือนิติบุคคล เพื่อขับเคลื่อนงานวิจัย สร้างนวัตกรรม งานด้านการเรียนการสอน รวมทั้งงานด้านพันธกิจสังคมได้

๑๒. สำนักส่งเสริมฯ ควรขับเคลื่อนและพัฒนาาระบบหลักสูตร non-degree ร่วมกับหน่วยงานต่าง ๆ ให้มีประสิทธิภาพและมีทิศทางเป้าหมายที่ชัดเจนอย่างเป็นระบบมากขึ้น สอดคล้องกับความต้องการของกลุ่มเป้าหมาย

๑๓. สำนักส่งเสริมฯ ควรใช้ประโยชน์จากต้นทุนด้านพื้นที่ ซึ่งมีสถานีบริการวิชาการชุมชน ๓ ที่ตั้ง ในการขับเคลื่อนงานบริการวิชาการรูปแบบหารายได้ ร่วมกับหน่วยงานต่าง ๆ

ระเบียบวาระที่ ๕ เรื่องอื่น ๆ (ถ้ามี)

- ๕.๑ ข้อเสนอแนะจากคณะกรรมการอำนวยการประจำสำนักส่งเสริมและบริการวิชาการ
- ไม่มีข้อเสนอแนะเพิ่มเติม เนื่องจากได้เสนอแนะในวาระพิจารณาแล้ว

เลิกประชุมเวลา

๑๒.๓๐ น.

ดร. หนุมต. หะยีหมัด

(ผู้ช่วยศาสตราจารย์ ดร.หนุมต. หะยีหมัด)

รองผู้อำนวยการฝ่ายยุทธศาสตร์และพัฒนาองค์กร สำนักส่งเสริมและบริการวิชาการ
ผู้ช่วยเลขานุการ
ผู้จัดรายการประชุม

ดร. มนูญ คีรีนุพงศ์

(ผู้ช่วยศาสตราจารย์ ดร.มนูญ คีรีนุพงศ์)
ผู้อำนวยการสำนักส่งเสริมและบริการวิชาการ
กรรมการและเลขานุการ